

LAGSTIFTNING KRING
DAGVATTEN OCH
DAGVATTEN-
ANLÄGGNINGAR
2019



Inledning

Arbetsgruppen till projektet ”Dagvattenanläggningar, tillsyn och anmälan” fick uppdraget att utreda vilka dagvattenanläggningar som ska anmälas eller tillståndsprövas enligt miljöbalken (MB).

Gruppen upptäckte snabbt att för att kunna handlägga dagvattenärenden behövde vi ta reda på hur dagvatten regleras enligt andra lagar och därmed skapa oss en helhetsbild.

Denna handledning tar därför kort upp hur dagvatten regleras enligt lagen om allmänna vattentjänster (LAV), plan och bygglagen (PBL) samt MB.

Vi som arbetat med detta projekt inom Miljösamverkan Sydost under 2019 är:

Eva T Hammarström, Länsstyrelsen Kalmar län

Karen Jensen, Miljösamverkan Sydost

Charlotta Lindeborg, Mörbylånga kommun

Christian Pedersen, Region Gotland

Innehållsförteckning

Bakgrund	3
LAV och dagvatten	5
PBL och dagvatten	7
MB och dagvatten	9
Anmälan, tillstånd och tillsyn av dagvattenanläggning enligt MB	13

Förkortningar

ABVA - Allmänna bestämmelser VA

LAV – Lagen om allmänna vattentjänster

MB – Miljöbalken

MKB - Miljökonsekvensbeskrivning

MKN vatten – Miljökvalitetsnormer för vatten

PBL – Plan och bygglagen

VO - Verksamhetsområde

VSO - Vattenskyddsområde

ÖP - Översiktsplanen

Bakgrund

Dagvatten finns definierat i Naturvårdsverkets föreskrifter (NFS 2016:6) som nederbördsvatten, dvs. regn- eller smältvatten, som inte tränger ner i marken utan avrinner på markytan samt i propositionen till LAV, länk <https://data.riksdagen.se/fil/6C14A01E-9624-4617-8588-9AE4D2E5A769> sidan 44 som; ”dagvatten avses tillfälliga flöden av exempelvis regnvatten, smältvatten, spolvatten och framträngande grundvatten”. Ytvatten som rinner in i detaljplanerat område kallas alltså dagvatten efter inträde i stadsmiljön (samlad/sammanhållen bebyggelse). Så t.ex. ytvatten som avvattnar jordbruksmark, som rinner in i tätortsmiljö, byter (kort sagt) namn från ytvatten till dagvatten.

Dagvatten har historiskt främst betraktats som överskottsvatten man velat bli av med för att undvika översvämning. Fokus har legat på att så effektivt som möjligt avleda främst nederbördsvatten till närmaste recipient. Idag vet vi att dagvatten ofta är förorenat. Föroreningarna kan vara akut giftiga eller ha skadlig inverkan på miljön på lång sikt. Markanvändning, byggnadsmaterial och trafik ger upphov till belastning av bland annat partiklar, PAH:er, metaller och näringsämnen som fosfor och kväve.

För att minska de negativa effekterna från dagvatten och dess föroreningar, både med avledning men också fördröjning, har t ex öppna svackdiken och dammar (våta som torra) blivit vanliga lösningar. Därigenom minskas miljöbelastningen ut i recipienter, som för Kalmar läns del främst är havet; slutrecipient Östersjön. Förutom att olika dagvattenåtgärder leder till minskade utsläpp, kan vattnet också ge mervärde i städer och olika boendemiljöer. Vattnet kan bidra till livsmiljöer för växter och djur, utgöra tilltalande inslag av vattenspeglar i stadsmiljön samt användas i samhällets tjänst för bevattning av trädgårdar, parkmiljöer och annan stadsgrönska. Rätt hanterat är dagvatten alltså en resurs för samhället.

Flera av de miljömål som fastställts av Sveriges riksdag berörs av arbetet med dagvattenproblematiken, kanske främst *Levande sjöar och vattendrag*, *Ingen övergödning*, *Hav i balans samt Levande kust och skärgård* och *Grundvatten av god kvalitet*, men även miljömålen *God bebyggd miljö*, *Ett rikt växt- och djurliv* samt *Giftfri miljö* berörs. Även miljö kvalitetsnormer för vatten (MKN vatten) enligt 5 kap MB ska uppnås till senast år 2027, vilket inkluderar åtgärder för bland annat kvalitativ hantering av dagvatten.

Det finns flera lagrum kopplade till dagvattenhantering. I denna rapport beskrivs främst LAV, PBL och MB. Dessa lagtexter används på olika sätt, i vissa skeden;

Steg 1 Utredda ansvarsfrågan: LAV

Steg 2 Vid samhällsplanering och inför ny exploatering: PBL

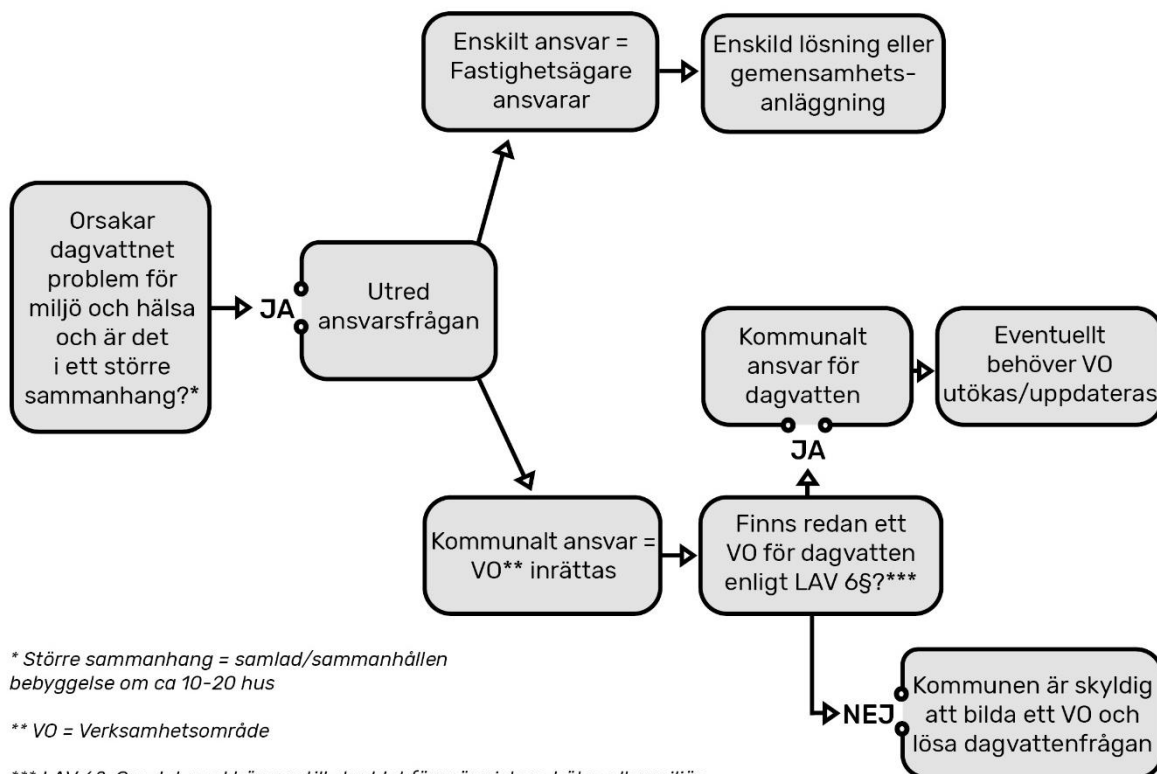
Steg 3 MB och dagvatten

Steg 4 Anmälan, tillstånd och tillsyn av dagvattenanläggning enligt MB

Fråga	Regleras i lag	Tillsynsmyndighet	Berörda parter
Ansvaret för hantering av dagvattnet	LAV	Länsstyrelsen LAV 6§	Plan- och byggnämnden samt tekniska nämnden/motsvarande.
Krav på dagvattnets kvalitet	ABVA		Tekniska nämnden/VA-huvudmän.
Dagvattenhantering i samband med exploatering	PBL		Plan- och byggnämnden samt tekniska nämnden/motsvarande. Länsstyrelsen överprövar.
Prövning av dagvattenåtgärd /anläggning	MB	Miljönämnden/motsvarande Länsstyrelsen	

Figuren ovan redovisar vilka lagar som reglerar dagvattenfrågor, vem som är tillsynsmyndighet och vilka parter som berörs.

Steg 1 LAV och dagvatten



Kommunalt ansvar eller inte?

Det första som måste göras är en ansvarsutredning, efter att det konstaterats att det är risk för människors hälsa eller för miljön, vilket innebär att enligt 6§ LAV utröna vem som har ansvar gällande vatten och avlopp.

Är det den enskildes eller kommunens ansvar att ordna 1) dricksvattenförsörjning, 2) spillvatten- och 3) dagvattenhantering inom samlad/sammanhållenbebyggelse? Var går gränsen? När är det enskilt kontra kommunalt ansvar? Detta måste utredas av kommunen (tekniska/miljö) och/eller VA-huvudman och därefter beslutas av kommunen (kommunstyrelsen/fullmäktige fastställer verksamhetsområde).

Om det är kommunalt ansvar gällande de tre delarna inrättas verksamhetsområden för vart och ett av områdena alltså för dricksvatten, spillvatten samt dagvatten. Dessa beslutas och uppdateras regelbundet av kommunen. Ansvarsfördelning mellan VA-huvudman- och kommunen måste vara tydlig, där vissa delar hanteras av kommunala bolag med ansvar att genomföra olika typer av åtgärder medan ekonomi i form av VA-taxa samt verksamhetsområden beslutas av kommunen.

Länsstyrelsen är tillsynsmyndighet gällande 6§ LAV som är det lagrum som hanterar det kommunala ansvaret gällande VA-frågor.

Observera att även anläggnings lagen (1973:1149) (därmed ett lantmäteri-ärende) kan behöva tillämpas gällande gemensamhetsanläggning för avlopp och minireningsverk.

Allmänna bestämmelser VA (ABVA)

Enligt LAV får regeringen, eller efter regeringens bemyndigande, kommunen meddela ytterligare föreskrifter om användningen av allmänna VA-anläggningar. Kommunen ska då fastställa föreskrifter/bestämmelser för användningen av den allmänna VA-anläggningen. Alla 12 kommuner i Kalmar län har tagit fram ABVA för respektive kommun. De allmänna bestämmelserna utgör en form av normgivning som kommunen bestämmer ensidigt, dvs. det krävs inte något avtal med fastighetsägaren för att bestämmelserna skall bli bindande. Nedan är ett exempel hur kommunen kan fördela ansvar mellan VA-huvudman och fastighetsägaren gällande t ex dagvatten.

Exempel gällande dagvatten: Utdrag från Kalmar Vattens ABVA

”Dag- och dränvatten får inte tillföras allmän ledning som inte är avsedd för sådant ändamål, om inte VA-huvudmannen av särskilda skäl skriftligen medgivit undantag.

Avleds dag- och dränvatten från fastighet till spillvattenförande ledning får fortsatt tillförsel av sådant vatten inte ske, sedan särskild förbindelsepunkt för ändamålet upprättats och fastighetsägaren underrättats därom, eller om huvudmannen vidtagit åtgärder för avledande av dagvatten utan att förbindelsepunkt för dagvatten upprättats, när huvudmannen meddelat fastighetsägaren att sådana åtgärder har vidtagits.

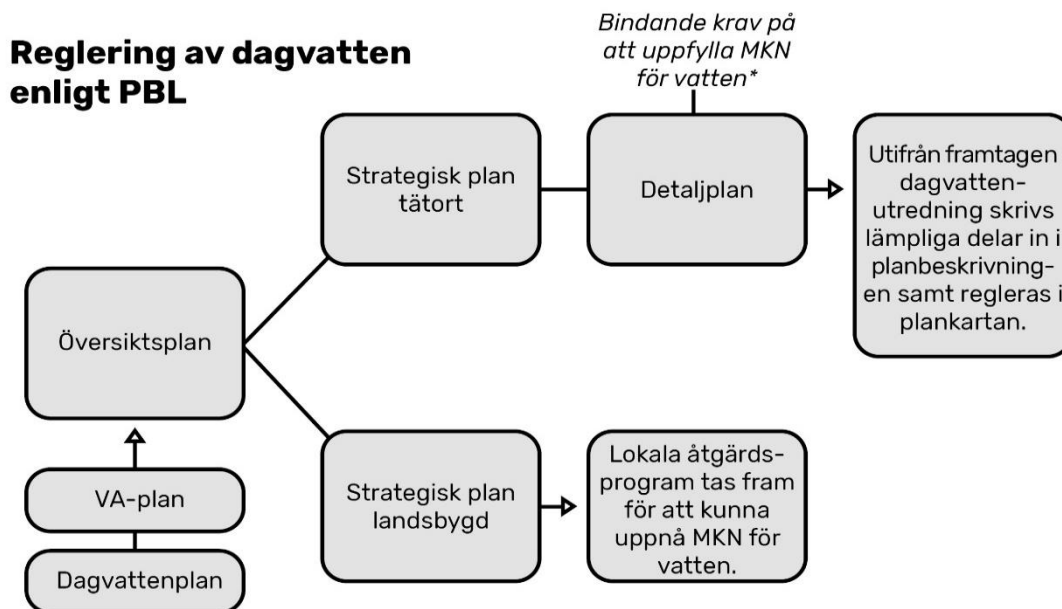
Huvudmannen bestämmer tidrymd inom vilken tillförseln ska ha upphört. Undantag från förbudet eller anstånd med att avbryta tillförseln kan medges av huvudmannen om särskilda skäl föreligger.

Spillvatten får inte tillföras allmän ledning som är avsedd att uteslutande avleda dag- och dränvatten. (Med spillvatten likställs i denna punkt allt avloppsvatten som huvudmannen bedömer ska avledas till spillvattenledning.)

Har särskild förbindelsepunkt för dag- och dränvatten inte upprättats, kan huvudmannen ändå förbjuda därtills tillåten tillförsel av sådant vatten till spillvattenförande ledning. Förutsättningar för detta är dels att avledning kan ske ändamålsenligt på annat sätt, dels att huvudmannen i skälig omfattning ersätter fastighetsägaren hans kostnader för erforderlig omläggning.

Dag- och dränvatten från fastighet, som ny-inkopplas till den allmänna anläggningen, får inte tillföras annan ledning än den huvudmannen bestämmer.”

Steg 2 PBL och dagvatten



**Länsstyrelsen kan under vissa omständigheter överpröva detaljplanen utifrån MKN för vatten.*

Detaljplanerat område eller inte?

I samband med planering av mark och vatten används det juridiska verktyget detaljplan för olika typer av exploateringar samt att lämplighetsbedömning av ny föreslagen markanvändning görs. Detta planverktyg styrs av PBL och det kommunala planmonopolet. Statens uppgift är att ge ett underlag för statliga intressen som ska integreras i planprocessen. PBL är också ett demokratiskt verktyg som gör att både myndigheter och allmänhet kan komma med inspel vid olika tillfällen under planprocessen. När väl en detaljplan är beslutad och antagen så kan den gälla under lång tid. Därför är det av stor vikt att i tidigt skede komma med krav på olika utredningar som behöver göras inför kommande exploateringar. Detta för att se vad som kan påverkas negativt till exempel gällande dagvattenhantering vilket i sin tur kan påverka yt- och grundvattenkvalitet i närliggande vattendrag och slutrecipenter som sjöar och hav.

Kommunen ansvarar för planfrågor och länsstyrelsen granskar underlag och utredningar samt påtalar de statliga intressena inför stundande samhällsplanering. I tidigt skede undersöks och beslutas om ett eventuellt framtagande av en miljökonsekvensbeskrivning (MKB) samt diskutera och besluta dess innehåll och avgränsning. Det är också viktigt i samband med nyetablering av bostäder att även titta på den befintliga bebyggelsen gällande t.ex. klimatanpassning. Kommunen ska regelbundet aktualisera sin översiktliga

planering och se till att nya lagstiftningar arbetas in strategiskt i ÖP, alternativt via tillägg och fördjupningar, gällande till exempel dagvattenhantering och MKN för vatten.

Dagvattenhantering

Dagvattenutredningar ska tas fram, främst på en strategisk, övergripande nivå i form av dagvattenstrategier och/eller planer. Om det saknas måste det i varje detaljplan diskuteras hur exploateringen kan påverka MKN för vatten (som är överprövningsgrund för länsstyrelsen) vilket inbegriper dagvattenfrågor. Dessa dagvattenutredningar ligger sedan till grund för regleringar i plankartor samt mer utvecklade i planbeskrivningar. Om det är tillräckligt tydligt ska genomförandet av föreslagna dagvattenåtgärder också ske i samband med igångsättandet av detaljplanens intentioner, som byggande och övrig exploatering av mark och vatten. Detta ställer höga krav på samplanering där även förberedelser för dagvattenhantering ska finnas med. Denna samordning skulle kunna ske till exempel i bygglovsprocessen, och/eller via markanvisningsavtal och/eller genom exploateringsavtal.

Steg 3 MB och dagvatten

Dagvatten finns definierat i Naturvårdsverkets föreskrifter (NFS 2016:6) som ”nederbördsvatten, dvs. regn- eller smältvatten, som inte tränger ner i marken utan avrinner på markytan” samt i propositionen till LAV, länk <https://data.riksdagen.se/fil/6C14A01E-9624-4617-8588-9AE4D2E5A769> sidan 44 som; ”dagvatten avses tillfälliga flöden av exempelvis regnvatten, smältvatten, spolvatten och framträngande grundvatten”.

Nedan följer en sammanställning av vilka kapitel som främst berörs och vad som är viktigt att tänka på vid planering och handläggning av dagvattenanläggningar enligt MB.



2 Kap Allmänna hänsynsregler

I 2 kap MB finns de så kallade allmänna hänsynsreglerna. Reglerna ska tillämpas på alla verksamheter eller åtgärder som ligger under MB tillämpningsområde. Även om ingen anmälnings- eller tillståndsplikt framgår av kapitlet så ska reglerna alltid beaktas. Det är således möjligt att ställa krav på skyddsåtgärder med stöd av detta kapitel. Här finns t.ex. paragrafer som tar upp rimlighets- och lämplighetsbedömningar gällande åtgärd samt att det ska utföras med bästa möjliga teknik.

5 Kap Miljökvalitetsnormer för vatten (MKN vatten)

Ett viktigt verktyg för att säkerställa att belastning från metaller, föroreningar och andra ämnen som t.ex. fosfor inte ger en oacceptabel påverkan på vattenkvaliteten är MKN

vatten, se 5 kap MB. MKN vatten är ett rättsligt verktyg och ställer krav på vattnets kvalitet vid en viss tidpunkt. Normerna fastställs med stöd av 5 kap MB, vattenförvaltningsförordningen samt [Havs- och vattenmyndighetens föreskrift HVMFS 2013:19 samt HVMFS 2015:4](#).

För att samhället ska kunna uppnå fastställda MKN vatten måste belastningen av olika föroreningar minska till senast år 2027. Ett sätt att uppnå MKN vatten är bland annat ett ökat fokus på dagvattenåtgärder. Se vidare under rubriken Vattenmyndighetens åtgärdsprogram och särskilt då avsnittet om kommunernas ansvarsområde.

7 Kap Skydd av områden

7 kap MB handlar om skydd av områden. Det finns flertalet olika typer av skyddsområden som kan upprättas med stöd av reglerna i 7 kap MB. En vanligt förekommande skyddstyp är vattenskyddsområde (VSO). I samband med att ett sådant område bildas, tas även föreskrifter fram som reglerar aktiviteterna i VSO. En verksamhetstyp som vanligtvis regleras i vattenskyddsföreskrifter är behandling och utsläpp av avloppsvatten. Dagvatten klassas ofta som avloppsvatten (se 9 kap MB) och utsläpp av avloppsvatten i VSO kan således medföra tillstånds- eller anmälningsskyldighet enligt föreskrifterna. I vissa skyddszoner kan utsläpp av avloppsvatten till och med vara förbjudet.

Att kontrollera:

1. Ligger den aktuella platsen inom skyddat område eller kan det påverka ett skyddat område (t.ex. VSO)?
2. Finns det föreskrifter som reglerar vad som får utföras i området?
3. Råder det anmälningsskyldighet eller tillståndsplikt enligt det skyddade områdets föreskrift?
4. Vem är tillsynsmyndighet för området och vem ska pröva en eventuell anmälan/ansökan?
5. Finns det utrymme för att utfärda dispens för dagvattenanläggningar med stöd av föreskrifterna?

9 Kap Miljöfarlig verksamhet och hälsoskydd

I 9 kap MB finns bestämmelser om miljöfarlig verksamhet. Vad som avses med miljöfarlig verksamhet framgår av definitionerna i första paragrafen:

1. **utsläpp av avloppsvatten, fasta ämnen eller gas från mark, byggnader eller anläggningar i mark, vattenområden eller grundvatten**
2. **användning av mark, byggnader eller anläggningar på ett sätt som kan medföra olägenhet för människors hälsa eller miljön genom annat utsläpp än som avses i 1 eller genom förorening av mark, luft, vattenområden eller grundvatten, eller**
3. användning av mark, byggnader eller anläggningar på ett sätt som kan medföra olägenhet för omgivningen genom buller, skakningar, ljus, joniserande eller icke-joniserande strålning eller likande.

Dagvatten kommer i de allra flesta scenarion att falla under definitionerna i punkt 1 eller 2, även om vissa undantag kan finnas. Att en dagvattenanläggning räknas som miljöfarlig verksamhet medför att den kan regleras genom 9 kap MB. Någon särreglering av just dagvatten finns inte i 9 kap MB. Istället regleras anläggningar som hanterar avloppsvatten. I 9 kap 2§ MB definieras vad som avses med avloppsvatten:

1. spillvatten eller annan flytande orenlighet
2. vatten som använts för kylning,
3. **vatten som avleds för sådan avvattning av mark inom detaljplan som inte görs för en viss eller vissa fastigheters räkning, eller**
4. vatten som avleds för avvattning av en begravningsplats.

Den punkt ovan som mest sannolikt kommer att beröra merparten av scenarier kring dagvatten är punkt 3. En bra utgångspunkt vid handläggning av dagvattenanläggningar är därför att det ska hanteras som avloppsvatten och att dagvattnet behöver omhändertas och behandlas. Av den 13§ i förordning om miljöfarlig verksamhet och hälsoskydd (SFS 1998:899) framgår det att inrättande av en annan avloppsanläggning än sådan där vattentoilet är inkopplad, kräver anmälan. En sådan anmälan ska hanteras av kommunal nämnd. Merparten av alla dagvattenanläggningar ska därför, enligt detta resonemang, anmälas.

Naturvårdsverket har i sin publikation ”*Analys av kunskapsläget för dagvattenproblematiken*” adresserat problematiken med lydelsen ”...för en viss eller vissa fastigheters räkning...” i punkt 3 ovan. Konsekvensen av lydelsen blir att om en enskild fastighet inom detaljplanelagt område har en egen avledning av dag- och dräneringsvatten utgör detta enligt definitionen inte ett avloppsvatten. Detta får dock ses som ett ovanligt scenario. Naturvårdsverket konstaterar vidare i publikationen att om avledandet görs genom en allmän avloppsanläggning är det alltid att betrakta som avloppsvatten. En viktig sak att ha med sig vid handläggning av dagvattenärenden är att även om dagvattnet inte faller under definitionen för avloppsvatten, och därmed inte kräver anmälan enligt förordningen om miljöfarlig verksamhet 13§ (SFS 1998:899), kan det fortfarande vara fråga om miljöfarlig verksamhet enligt 9 kap 1§ punkt 2 MB. Det är då fortsatt motiverat med försiktighetsmått och skyddsåtgärder men då med hänvisning till 2 kap MB.

Dagvatten som lyder under bestämmelserna för avloppsvatten skulle teoretiskt kunna bli en anmälningspliktig C-verksamhet enligt miljöprövningsförordningen (2013:251). En förutsättning för detta är dock att maximal belastning överstiger motsvarande 200 personekvivalenter. En personekvivalent definieras av Naturvårdsverket som 70 g BOD₇ per dygn. Det är i praktiken ett mindre sannolikt scenario att en dagvattenanläggning skulle hantera de mängder BOD₇ som behövs för att bli anmälningspliktiga enligt denna bestämmelse i miljöprövningsförordningen. Detta eftersom dagvatten oftast inte innehåller så stora mängder nedbrytbart organiskt material.

Observera att även vattenskyddsföreskrifter samt lokala hälsoskyddsföreskrifter kan medföra krav på dagvattenanläggningar. Detta genom att bestämmelser om krav på anmälan/tillstånd kan finnas med i ovanstående föreskrifter.

11 Kap Vattenverksamhet

Vattenverksamhet regleras i 11 kap MB. När man uppför olika typer av anläggningar i hav, sjöar och vattendrag kallas det för vattenverksamhet. Exempel är att anlägga en brygga, en pir eller bygga en damm i vattenområde. Även uttag och bortledning av vatten från yt- och grundvatten är vattenverksamhet. När det gäller dagvattenhantering kan det t.ex. vara vattenverksamhet att ändra markavvattningen genom att gräva om ett vattendrag alternativt anlägga nytt dike eller damm.

Frågor som ska ställas är:

- 1) Ska dagvattenanläggningen uppföras i ett vattenområde? (se definition vattenområde 11 kap 2§ MB) Är det en naturlig lågvattenpunkt (högsta förutsägbara vattenstånd) se 11:3 pkt 1, som anläggningen ska byggas i?
- 2) Ska anläggningen kopplas ihop med en befintlig vattenanläggning eller ändringar görs i befintliga vattenanläggningar som äldre diken osv.?
- 3) Ska anläggningens funktion vara en kombination av dagvattenhantering och markavvattning?

Om svaret är JA på någon av dessa frågor, ska dagvattenanläggningen prövas utifrån 11 kap MB och då en anmälan görs till länsstyrelsen. Om det är en större anläggning över 3000 m² som avses och/eller ett våtmarksärendet över 5 hektar ska en tillståndsprövning ske till mark- och Miljödomstolen.

Observera att om dagvattenanläggningen är prövad enligt 9 kap MB så har kommunen tillsynsansvaret och om anläggningen är prövad utifrån 11 kap MB så har länsstyrelsen tillsynsansvaret. För dagvattenanläggningar som inte omfattas av 9 kap MB och inte heller är vattenverksamhet är länsstyrelsen tillsynsansvarig för påverkan på naturmiljön (12 kap 6 § MB) och för eventuell påverkan på enskilda värden saknas tillsynsansvarig. Det är alltså viktigt att ta kontakt med länsstyrelsen för att diskutera vilken av lagrummen som ska användas vid olika typer av dagvattenanläggningar.

Det finns i 11 kap 17 § MB krav på att den som äger en vattenanläggning, en dagvattendamm exempelvis, är skyldig att underhålla anläggningen, även om marken skulle ha övergått i annans ägo. En kommun har således ansvaret för en dagvattendamm även om den skulle ligga på annans mark.

Om ett befintligt dike ska användas som recipient för dagvattenanläggningen krävs godkännande från ägaren av diket. I vissa fall, när det gäller avledande av dagvatten till ett befintligt markavvattningsföretag, kan det krävas att ägaren av dagvattenanläggningen går in och blir delägare av markavvattningsföretaget och bidrar till markavvattningsföretagets underhåll. Det civilrättsliga regelverk som hanterar dessa frågor återfinns i 3 kap 5 - 8 §§ lag med särskilda bestämmelser om vattenverksamhet (1998:812).

12 Kap Jordbruk och annan verksamhet

I 12 kap MB finns bestämmelser rörande jordbruk och annan verksamhet. Av 12 kap 6 § MB framgår att om en verksamhet inte omfattas av tillstånds- eller anmälningsplikt i andra delar av MB men ändå kan komma att väsentligt ändra naturmiljön, skall samråd ske med tillsynsmyndighet. Förfarandet brukar vanligtvis kallas 12:6-samråd och kan liknas vid ett skyddsnät för åtgärder som inte prövas i andra delar av MB. Observera att 12 kap 6 § MB kan vara tillämplig även om det råder anmälnings-/tillståndsplikt utifrån en föreskrift som upprättats *med stöd av* MB (t.ex. 7 kap).

Att kontrollera:

Föreligger tillstånds- eller anmälningsplikt enligt annan bestämmelse/paragraf i MB?

- Om svaret är JA är inte 12 kap 6§ MB tillämplig utan prövas enligt ovanstående gällande paragraf
- Om svaret är NEJ ska samråd ske med tillsynsmyndigheten enligt 12 kap 6 § MB

Steg 4. Anmälan, tillstånd och tillsyn av dagvattenanläggning enligt MB

För att ta reda på om det krävs anmälan eller tillstånd för en verksamhet utgår man i vanliga fall ifrån miljöprövningsförordningen/industriutsläppsförordningen (2013:251). Eftersom lagstiftningen kring dagvattenfrågor är komplex och reglering kan ske via flertalet kapitel i MB gäller inte detta för alla dagvattenanläggningar.

Regelverket kontrolleras i följande ordning, se schema sida 14:

Ska anläggningen prövas enligt 11 kap MB och därmed handläggas av länsstyrelsen eller mark- och miljödomstolen? Se mera om detta under Steg 3 MB och dagvatten, 11 kap MB.

Om så inte är fallet kontrolleras om anläggningen ska anmälas/tillståndsprövas enligt miljöprövningsförordningen, vattenskyddsföreskrifter, lokala hälsoskyddsföreskrifter eller genom bestämmelserna i 2 eller 9 kap MB. Se mera om detta under Steg 3 MB och dagvatten, 2 och 9 kap.

Vad gäller tillsynen kan det generellt sägas att när länsstyrelsen prövar anläggningen enligt 11 kap MB så har länsstyrelsen tillsynen. I övriga fall är det huvudsakligen kommunernas miljönämnder som har tillsynen över dagvattnet. Ett undantag här kan vara om länsstyrelsen bedriver tillsyn över en verksamhet där en dagvattenanläggning placeras.

Miljösamverkan Sydost har tagit fram ett underlag för egenkontroll av en dagvattendammar, se <http://www.miljosamverkansydost.se/projekt-rapporter/vatten/130-riktlinjer-for-dagvattenutslapp> Underlaget kan med fördel användas vid tillsyn.

Vid tillsyn av dagvatten är det viktigt att se helheten och ta reda på dagvattnets väg från tätortens yttersta gräns mot land och vidare ut mot strandlinjen/kust.

Det är också viktigt att känna till vad PBL och LAV reglerar så att samverkan kan ske över förvaltningsgränserna. Detta för att kunna förbättra dagvattnets kvalitet och samtidigt kunna hantera stora mängder med dagvatten i samband med skyfall osv.

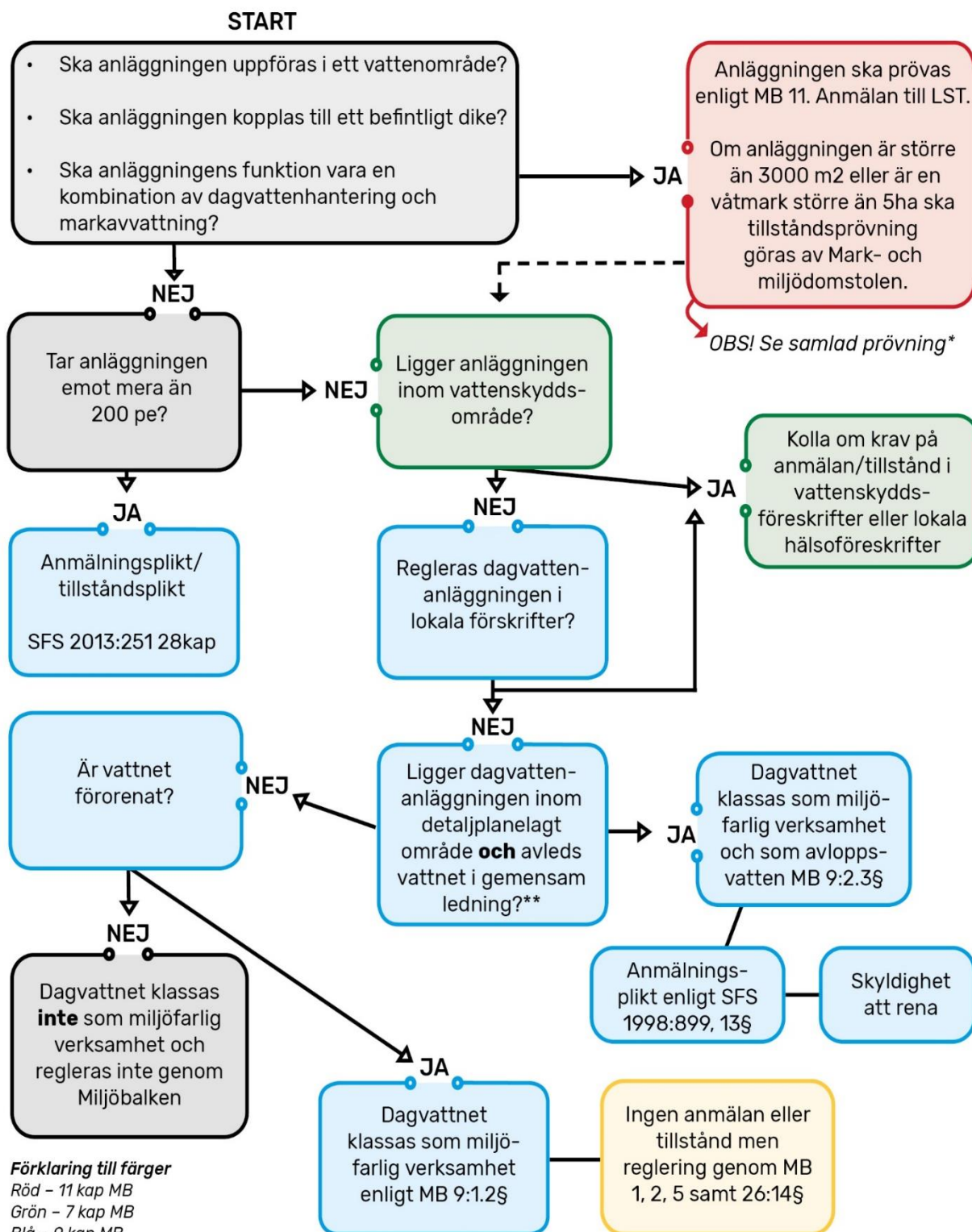
Något att vara uppmärksam på är att:

- 1) Bygg bort kombinationsledningar där t. ex. spillvattenledningar belastas i ”onödan” av dagvatten och som bör ledas i separata ledningssystem.
- 2) Underhåll och byt ut gamla spillvattenledningar som läcker både ut och in vatten.
- 3) Separera tak- och dränvatten från dagvattennät i möjligaste mån. Men tänk efter innan hur detta ska göras så att detta genomförs på rätt sätt. (och inte t ex hamnar i grannarnas lågvattenpunkter)
- 4) Ha bräddningspunkterna lite längre uppströms i systemet för att en eventuell fördröjning kan göras på dagvattnet innan det går ut i recipient.

Rekommenderad läsning i ämnet:

- Naturvårdsverkets föreskrifter om rening och kontroll av utsläpp av avloppsvatten från tätbebyggelse (NFS 2016:6)
- Naturvårdsverkets skrivelse ”Analys av kunskapsläget för dagvattenproblematiken”
- Två publikationer gällande dagvattenhantering, P105 och P110, från branschorganisationen Svenskt Vatten.

Ska tillstånd/anmälan av dagvattenanläggning ske enligt Miljöbalken?



* OBS! Samlad prövning kap 9 och 11

Om en anmälan om vattenverksamhet enligt MB 11 kap inkommer till Länsstyrelsen och det för samma åtgärd samtidigt inkommer en anmälan till kommunal nämnd om miljöfarlig verksamhet (C-verksamhet) enligt Miljöprövningsförordningen, ska en samlad prövning göras av Länsstyrelsen enligt 22 § Förordning om miljöfarlig verksamhet och hälsoskydd (SFS 1998:899). Om det däremot rör sig om en anmälningspliktig verksamhet som inte omfattas av miljöprövningsförordningen (t.ex. dagvattenanläggning enligt 13 § Förordning om miljöfarlig verksamhet och hälsoskydd) ska detta prövas av kommunal nämnd och den anmälningspliktiga vattenverksamheten ska fortsatt prövas av Länsstyrelsen.

** Observera att om dagvattnet från ett detaljplanlagt område avleds i gemensam ledning till en dagvattenanläggning utanför detaljplanlagt område, är dagvattenanläggningen anmälningspliktig enligt 9:2.