



Kommunförbundet  
Kalmar län

2023-04-11

Kallelse till

# Förbunds möte

## Kommunförbundet Kalmar län

Ombud till förbunds möte för Kommunförbundet Kalmar län kallas till sammanträde enligt följande:

Tid: Torsdagen 25 april 2024 klockan 09.00-10.30

Plats: Digitalt via Teams. [Länk](#)

### Information

Föredragningslista med handlingar bifogas.

Meddela Ulrika Ericsson, e-post [ulrika.ericsson@kfl.se](mailto:ulrika.ericsson@kfl.se) om du inte kan närvara vid sammanträdet. Om du deltar som ej tjänstgörande ledamot, meddela gärna det i förväg.

Styrelsens ordförande Andreas Erlandsson

Enligt uppdrag

Ulrika Ericsson, sekreterare styrelsen



## Sändlista

	<b>Ombud förbundsmöte</b>	<b>Ersättare för kännedom</b>
<b>Borgholm</b>	Marie Johansson (S)	Tomas Zander (C)
<b>Emmaboda</b>	Leif Karlsson (M)	Jenny Rydberg (C)
<b>Hultsfred</b>	Folke Pleijert, KD	Åke Bergh, (M)
<b>Högsby</b>	Åke Gustavsson (S)	<i>Vakant</i>
<b>Kalmar</b>	Roger Holmberg (S)	Måns Linge (M)
<b>Mörbylånga</b>	Michael Granstedt (S)	Emmy Ahlstedt (C)
<b>Mönsterås</b>	Åsa Ottosson (M)	Carina Holmberg Olofsson (C)
<b>Nybro</b>	Börje Slättman (S)	Bodil Johansson (C)
<b>Oskarshamn</b>	Marie Holmgren (S)	Rolf Lindström (M)
<b>Torsås</b>	Björn Petersson (S)	<i>Vakant</i>
<b>Vimmerby</b>	Lars Johansson (V)	Daniel Nestor (S)
<b>Västervik</b>	Maria Nordensten (M)	Elin Sjölander Landerdahl (M)



## Föredragningslista Förbundsmöte 2024 Kommunförbundet Kalmar län

- 1. Upprop**
- 2. Val av presidium (ordförande och sekreterare) för förbundsmötet**
- 3. Val av två justerare och två rösträknare**
- 4. Fastställande av dagordning**
- 5. Genomgång och godkännande av årsberättelse för föregående år**  
Föredragande: Cecilia Frid och Jessica Lekselius, Kommunförbundet Kalmar län  
  
Förslag till beslut: Förbundsmötet godkänner Kommunförbundet Kalmar läns verksamhetsberättelse och årsredovisning för 2023.
- 6. Genomgång av revisionsberättelse och beslut om ansvarsfrihet för styrelsen**
- 7. Fastställande av verksamhetsplan och budget**  
Föredragande: Cecilia Frid och Jessica Lekselius, Kommunförbundet Kalmar län  
  
Förslag till beslut: Förbundsmötet fastställer verksamhetsplan och budget för 2024.
- 8. Fastställande av kommunernas medlemsavgift**  
Förslag till beslut: Förbundsmötet fastställer medlemsavgiften, 100 kronor per medlem och år.
- 9. Revidering av stadgar**  
Förslag till beslut: Förbundsmötet fastställer de reviderade stadgarna.
- 10. Revidering av reglemente**  
Förslag till beslut: Förbundsmötet fastställer det reviderade reglementet.
- 11. Revidering av attestregler**  
Förslag till beslut: Förbundsmötet fastställer de reviderade attestreglerna.
- 12. Fyllnadsval av ersättare i styrelsen**  
Förslag till beslut: Förbundsmötet utser Marcus Fridlund (S) som ersättare i styrelsen utifrån Västerviks kommuns nominering.
- 13. Övriga ärenden**



Kommunförbundet  
Kalmar län

2024-04-11

Tjänsteskrivelse  
Förbundsöte

# Genomgång och godkännande av årsberättelse för föregående år

## Förslag till beslut

Förbundsötet godkänner Kommunförbundet Kalmar läns verksamhetsberättelse och årsredovisning för 2023.

## Beslutsunderlag

- Årsredovisning räkenskapsåret 2023
- Verksamhetsberättelse 2023

## Handläggare

Cecilia Frid

010-357 06 60

[cecilia.frid@kfkl.se](mailto:cecilia.frid@kfkl.se)



# Årsredovisning

## Räkenskapsåret 2023



Kommunförbundet  
Kalmar län

Styrelsen och förbundschefen för Kommunförbundet Kalmar län får härmed avge årsredovisning för räkenskapsåret 2023.

# Förvaltningsberättelse

Årsredovisningen är upprättad i svenska kronor, SEK. Om inte annat särskilt anges, redovisas alla belopp i tusentals kronor (Tkr). Uppgifter inom parentes avser föregående år.

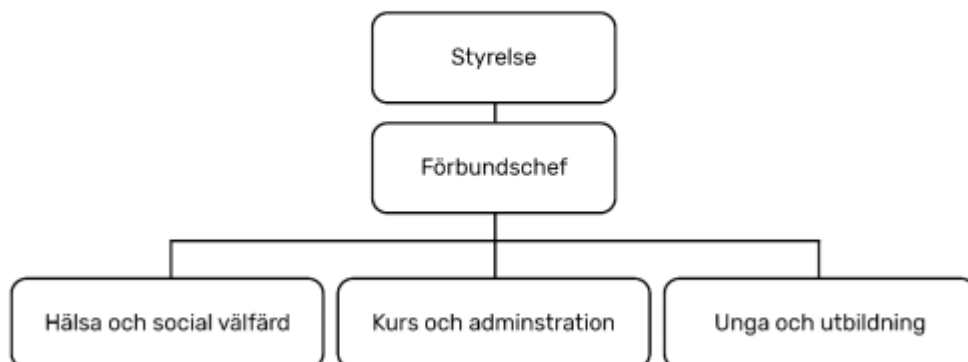
## Information om verksamheten

Kommunförbundet Kalmar län är en ideell förening där länets 12 kommuner är medlemmar. Till det årliga förbundsmötet deltar ombud utsedda av respektive kommun. Kommunförbundets uppgift är att främja samverkan åt medlemmarna och skapa en gemensam plattform för de primärkommunala uppdragen inom skola, socialtjänst och vård och omsorg samt att svara för vissa särskilda uppdrag.

Förbundet har sitt säte i Kalmar.

Förbundet äger även Kommunernas Hus i Kalmar AB (KHAB) som tillhandahåller kontorslokaler för verksamheten. Kommunförbundet organiseras i tre verksamhetsområden och styrs utifrån nedanstående organisationsbild:

### Kommunförbundet Kalmar län organisation



## Väsentliga händelser under räkenskapsåret

Räkenskapsåret 2023 har varit ett händelserikt år. En ny mandatperiod, kommunernas ekonomiska förutsättningar med minskad budgettram som följd samt ökad efterfrågan och tydligare förväntningar på Kommunförbundet har präglat förbundets arbete.

Förbundsledningen har tillsammans med styrelsen och kommuncheferna fört dialoger om gemensamma utmaningar för kommunerna, vilka områden som kan utvecklas och stärkas tillsammans i samverkan samt Kommunförbundets roll och uppdrag. Samtalen mynnade ut i ett beslut i december om en strategisk inriktning för förbundets arbete 2024–2026.

Under året har det blivit påtagligt att efterfrågan från kommunerna har minskat på kurser och konferenser som inte är kopplade till förbundets verksamhetsområden. Därför har styrelsen beslutat att avveckla verksamhetsområdet Kurs och konferens. Fortsättningsvis kommer förbundet endast administrera kurser som arrangeras inom de olika verksamhetsområdena. Förbundets administrativa resurser kommer samlas i ett kansli där omfördelning av arbetsuppgifter och förtydligande av funktioner kommer att göras.

Även förbundets ledningsstruktur har setts över och minskats från tre till två tjänster. Styrelsen har beslutat att inrätta en verksamhetschef för verksamhetsområdet Unga utbildning och etablering och att förbundschefen ska ansvara för verksamhetsområdet Hälsa vård och omsorg, Miljösamverkan Sydost samt kansliverksamheten.

Kalmar läns kommuner arbetar tillsammans i arbetet med Nära vård. Under 2023 har Kommunförbundet rekviderat 37 369 tkr från Kammarkollegiet. Förbundet har fördelat ut 35 469 tkr vidare till kommunerna. Förbundets egna kostnader för arbetet med Nära vård har varit 1 900 tkr. I juni fattade styrelsen beslut om Länsgemensam målbild och strategi för Nära vård för Region Kalmar län och länets 12 kommuner

Den länsgemensamma systemledningen har förstärkts med fler representanter från förbundsstyrelsen i presidiet samt från social och omsorgs- och skolchefsnätverket i de strategiska samverkansgrupperna för Barn och unga, Äldre samt psykisk hälsa.

Efter pandemin har den ökade efterfrågan på det mobila testrummet medfört att AV-Media går på högvarv. IKT- och Mediepedagoger har varit fullbokade inför varje termin. Detta görs inom befintlig budget, men ställer krav på längre framförhållning från kommunerna för att få tillgång till efterfrågade resurser i sin planering. Behovet av praktiskt stöd i klassrummet har gjort att antalet elever som deltar ökat från drygt 300 till cirka 1800 sedan förra året.

Miljösamverkan Sydost har i år funnits i 20 år och Miljösamverkan livsmedel i 10 år. Detta firades med en jubileumskonferens på Ölands Folkhögskola där deltagarna fick ta del av föreläsningar inom bland annat miljöhistoria, framtidens livsmedel och fördelen med att samverka.

ESF har inom området Insatser till arbetslösa i Småland/öarna beviljat medel till projektet SIA (Samverkan, Inkludering, Anställningsbarhet – Kalmar län) där elva av länets kommuner deltar. Genom projektet ska Kommunförbundet stödja kommunernas insatser för förbättrad integration och etablering av personer som står långt från arbetsmarknaden eller är i behov av omställning. Stödet från ESF uppgår till 24 000 tkr under tre år.

Projektet Ungas uppväxt som skulle ha avslutats under 2022 blev förlängt ytterligare ett år och avslutades 2023. Projektet finansierades av 1:1 medel från Tillväxtverket.



## Styrelsens arbete

Förbundet leds av en styrelse. Varje kommun representeras av en ledamot och en ersättare i styrelsen och för verksamheten ansvarar förbundschefen.

Eftersom det var valår 2022 har förbundsmötet valt en ny styrelse. Den nya styrelsen har haft fem ordinarie möten, varav ett konstituerande. Utöver dessa har tre extra styrelsemöten hållits, med anledning av entledigande av förbundschef, tillsättning av en tillförordnad förbundschef samt antagande av Läns gemensam målbild och strategi för Nära vård för Region Kalmar län och länets 12 kommuner.

Två gånger, i maj och september, bjöds styrelsen och länets kommunchefer in till Kommunförbundsdagar där fokus var på kommungemensam dialog om förbundets olika uppdrag under innevarande mandatperiod. Arbetet resulterade i att styrelsen i december godkände ett förslag på strategisk inriktning för år 2024–2026 och föreslog förbundsmötet att fastställa förslaget.





# Verksamhetens arbete under året

## Kurs och administration

Kommunförbundet har under året anordnat och administrerat sammanlagt 34 olika kurs- och konferensaktiviteter, som har engagerat cirka 820 deltagare.

Förbundet har tagit fram en beredningsmodell med målsättningen att ha en ändamålsenlig beredning och förankring i kommunernas tjänstepersonsorganisation inför viktigare beslut i förbundets styrelse. Detta för att besluten ska få större relevans och genomslag i kommunerna.

Förbundet har under året jobbat med att samordna styrelsen arbete, skött personalfrågor, bistått verksamheter och projekt och har fortsatt med att regelbundet samordna nätverksmöten för bland annat kommunchefer och HR-chefer, samt chefsnätverk inom respektive verksamhetsområde.

## Hälsa och social välfärd

Den regionala samverkans- och stödstrukturen (RSS) på Kommunförbundet verkar på regional nivå, för samverkan och utveckling i frågor som rör socialtjänst och närliggande hälso- och sjukvård mellan länets kommuner och mellan kommunerna och regionen. RSS är länets gemensamma resurs för utveckling av en kunskapsbaserad socialtjänst och kommunal hälso- och sjukvård.

Under 2023 har RSS arbetat inom huvudområdena Äldre, Kommunal hälso- och sjukvård, Psykisk hälsa, Skadligt bruk och beroende, Barn och unga samt Stöd och service LSS. Kunskapsstyrning och förberedelser inför ny Socialtjänstlag är frågor som varit en del i arbetet inom alla huvudområden. Därutöver har det utökade uppdraget med att stödja kommunerna i omställningen till Nära vård fortsatt under året.

Utvecklingsledarna har inom sina huvudområden deltagit i nationella nätverk utifrån socialtjänstens system för kunskapsstyrning, samordnat regionala nätverk, anordnat utbildningar och inspirationsdagar, förbättrat processer samt stöttat samverkan och utveckling av nya arbetssätt och verksamheter. Nedan redovisas de väsentligaste delarna.

### *Kunskapsstyrning och hållbar socialtjänst*

Under 2021 gjordes en kartläggning av socialtjänstens insatser på nationell nivå. Kartläggningen har varit en utgångspunkt för vidare arbete i länet med att säkra en hållbar socialtjänst för framtiden. Under 2023 genomförde utvecklingsledarna fem workshops i länet inom områdena Barn, Äldre, Funktionshinder, Socialpsykiatri, Missbruk samt Våld. Deltagarna fick diskutera vad som behöver anpassas och utvecklas i socialtjänsten för att kunna möta nya krav i kommande socialtjänstlag och förändrade behov i befolkningen.

Genomförandet av den nationella kompetenssatsningen Yrkesresan för barn och unga inom socialtjänstens Individ- och familjeomsorg är påbörjad. Totalt har länets kommuner erbjudits 80 utbildningsplatser på kurser som har anordnats för nya medarbetare inom Handläggning med barnet i centrum och Samtal och delaktighet.

Det nationella arbetet för Yrkesresan inom funktionshinderområdets insatser är uppstartad och utvecklingsledare har deltagit på nationell nivå och i länsöverskridande nätverk för att utbyta erfarenheter och inhämta kunskap. En projektplan för regionalt genomförande med uppstart 2024 är påbörjad.

I övrigt har utvecklingsledarna följt det nationella arbetet med uppbyggnaden och förberedelserna för kommande Yrkesresor inom Missbruk och beroende myndighet 2024, Äldreomsorg utförare 2025 och Funktionshinderområdet myndighet 2026.



Inom arbetet med mäns våld mot kvinnor har utvecklingsledaren deltagit i regionala samverkansträffar med regionen och Länsstyrelsen. Kommunförbundets roll som regional samverkanspart har tydliggjorts och ska vara en länk i att bevaka kommunernas behov. Det regionala samordningsansvaret åläggs fortsättningsvis enbart Länsstyrelsen.

Under året har ett antal utbildningar genomförts för att stödja kommunerna i deras kompetensutveckling i arbetet med mäns våld mot kvinnor. Exempel på utbildningar som har genomförts är FREDA, Patriark, Samtal om våld samt föreläsningar kring hedersrelaterat våld och förtryck. Vid dessa utbildningar har Kommunförbundet bistått Länsstyrelsen med del av kostnad samt stöd i genomförandet.

### *Nära vård*

Av statsbidraget för Nära vård avsattes medel till utvecklingsledare för att stödja kommunernas omställning och skapa en mer sammanhållen strategisk inriktning. I juni fattade förbundsstyrelsen beslut om Läns gemensam målbild och strategi för Nära vård för Region Kalmar län och länets 12 kommuner. I samband med beslut om målbild och strategi antogs även en plan för den gemensamma arbetsprocessen framåt. Under hösten har den läns gemensamma systemledningen mellan regionens hälso- och sjukvård, socialtjänst och skola förstärkts med fler representanter från Kommunförbundets styrelse i presidiet samt från social och omsorgs chefs- och skolchefsnätverket i de strategiska samverkansgrupperna för Barn och unga, Äldre och Psykisk hälsa. Arbeta har påbörjats med att ta fram en gemensam plan för primärvården.

### *Äldre och kommunal hälso- och sjukvård*

Under 2022 genomförde samtliga kommuner en mätning av den kommunala hälso- och sjukvårdens innehåll. Resultatet av mätningen presenterades för Hälso- och sjukvårdsnätverket och social- och omsorgs chefsnätverket i början av juni. I december genomfördes en gemensam digital workshop för kommunerna av utvecklingsledarna för nära vård och kommunal hälso- och sjukvård. I workshopen framkom områden som kommunerna vill arbeta vidare med tillsammans, bland annat att ta fram gemensamma beskrivningar av grupperna svår respektive avancerad hemsjukvårdspatient samt hur kommunerna kan effektivisera arbetet med läkemedel.

Som stöd i förbyggande och hälsofrämjande arbete har även webinarium genomförts inom Äldre och alkohol och Äldre och fallprevention.

### *Psykisk hälsa, skadligt bruk och beroende*

Under året har utvecklingsledaren hjälpt kommunerna med att förbereda sig för de nya krav som framhålls i Samsjuklighetens utredning och dess betänkanden SOU 2021:93 och SOU 2023:5. En arbetsgrupp bildades i länet för att diskutera samsjuklighetsutredningens förslag och dess konsekvenser och att ge stöd till varandra, men även för att finna gemensamma utmaningar i kommunernas fortsatta omställningsarbete och samla in underlag till remissvar.

Ett regionalt LARO-nätverk (läkemedelsassisterad behandling vid opioid-beroende) har startats upp i länet för att förbättra samverkan mellan region och kommun och ge personer med samsjuklighet samtida och sammanhållna vård- och stödinsatser.

Under 2023 har återigen Kalmar läns skolvaneundersökning genomförts av CAN (Centralförbundet för alkohol och narkotikaupplysning) på uppdrag av Kalmar läns kommuner. I undersökningen ställs frågor till elever i årskurs 9 och årskurs 2 på gymnasiet om ANDTS (alkohol, narkotika, dopning, tobak och spel om pengar). Utvecklingsledare vid Kommunförbundet har tillsammans med samordnare för ANDTS vid Länsstyrelsen anordnat en dag i Oskarshamn där representanter samlades från olika verksamheter i länets kommuner. Under dagen redovisade CAN resultatet av undersökningen och deltagarna fick möjlighet att utifrån olika frågeställningar arbeta vidare med resultatet och behovsfrågeställningar i workshops.



### *Barn och unga*

Utvecklingsledare för Barn och unga har tillsammans med regionen deltagit i arbetet med att starta en digital ungdomsmottagning i länet, med särskilt fokus på det kommunala ansvaret i den integrerade verksamhet som ungdomsmottagning innebär. Den digitala ungdomsmottagningen startade i februari och projektet har förlängts med ytterligare ett år. Samtidigt har en länsövergripande överenskommelse om både den digitala och de fysiska ungdomsmottagningarna tagits fram.

Med stöd av utvecklingsledare Barn och unga har länets kommuner och Region Kalmar län startat ett projekt med en integrerad verksamhet för barn/unga med komplexa behov, IKB (Intensiv kontextuell behandling). Från en inledning med Kalmar som pilotkommun har verksamheten breddats till fler kommuner i länet. Projektiden är förlängd till 2024.

### *Stöd och service LSS*

Under året har nätverket för verksamhetschefer inom LSS haft fysiska träffar samt regelbunden kontakt via e-post och gemensam Teams-kanal. Information angående socialtjänstens kunskapsstyrning har förmedlats och återrapportering från Nationella funktionshindernätverket samt Nationella kompetensrådet har skett. Kommunerna i länet har således genom utvecklingsledaren fått ökad kunskap om forskning, modeller och metoder. Nätverket har även möjliggjort kunskapsutbyte och kollegialt stöd. Frågor som förebyggande brandskyddsarbete, nya bestämmelser angående dygnsvila, kompetensförsörjning, nära vård, nationella vård och insatsprogram, digitalt stöd och skyddad titel för undersköterskor är områden som ofta lyfts.

### *Miljösamverkan Sydost*

Miljösamverkan Sydost samordnar tillsynsmyndigheterna inom livsmedel-, miljö- och hälsoskyddsområdena i Gotlands och Kalmar län sedan 2003. Samtliga valda projekt, både inom livsmedel och miljösidan har genomförts enligt planen.

Årets tillsynsprojekt inom miljöområdet fokuserade på klimatanpassning på företag. En gemensam checklista togs fram inom projektet för att säkra en likvärdig tillsyn. I checklistan finns hänvisningar till bra länkar som stöd till företagens eget klimatanpassningsarbete.

Samtliga projektresultat och underlag rapporteras in till rapportbiblioteket som samordnas genom Miljösamverkan Sverige. Detta för att landets alla miljö- och livsmedelstillsynsmyndigheter ska kunna ta del av framtagna underlag och erfarenheter.

Miljösamverkan Sydost har i år funnits i 20 år och Miljösamverkan Livsmedel i 10 år. Detta firades med en jubileumskonferens på Ölands folkhögskola där deltagarna fick ta del av föreläsningar inom bland annat miljöhistoria, framtidens livsmedel och fördelen med att samverka.

## **Unga och utbildning**

### *AV-Media*

AV-Media har under året gjort om hemsidan så att utbudet av kurser och utlåningsmaterial har blivit tydligare för användarna. En statistiksida har skapats så att användare, tjänstepersoner och politiker lättare kan se hur utbudet används. Nytt är också en informationssida för AI.

Mediespelaren för strömning av film har uppdaterats och heter nu AV-Play. Allt filmmaterial och appar som används är alltid kvalitetssäkrat, reklamfritt och följer Dataskyddsförordningen.

Omvärldsbevakning är en del av uppdraget vilket har gjort att Testrummet har utvecklats med nya robotar och tillbehör.

Ett nytt projekt har utvecklats för årskurs 5, Se, samtala, skapa, som handlar om att arbeta med film i skolan på ett pedagogiskt sätt.



Efterfrågan på att arbeta verksamhetsnära i klassrummet tillsammans med lärare och elever har ökat och AV-Media har under 2023 varit i stort sett fullbokade. En inledande workshop i klassrummet är en framgångsfaktor för att läraren ska känna sig trygg att arbeta vidare med digitala verktyg i sin undervisning.

AV-Media har köpt drygt 200 nya filmer och 90 kunskapsklipp i AV-Play och har vid årsskiftet 15 777 användare och den sammanlagda strömningen av film landar på 269 991 tillfällen. Strömningen har ökat i några kommuner och minskat i några, men är totalt sett tillbaka på nivå som innan pandemin.

Antalet utlån av utrustning har ökat från 698 till 722 och är fördelat på samtliga kommuner om än i varierande grad.

AV-Media har genomfört 115 aktiviteter där cirka 1 000 pedagoger, lärarstudenter och rektorer och cirka 1 800 elever har deltagit.

AV-Media har två nätverk, ett för IKT-pedagoger och ett för IT-strategier, som båda har haft två möten under året. När det gäller skolutveckling deltar Kommunförbundet i nätverket för skolcheferna, men förbundet har under 2023 också startat upp och samordnat nätverk för ordföranden i länets utbildningsnämnder som har haft fem digitala möten, samt ett nätverk för elevhälsochefer som haft tre möten per termin.

AV-Media tecknade inför 2023 ett nytt avtal med Linnéuniversitetet som innefattar en fast avgift per år, samt en avtalad timersättning för de aktiviteter som ordnas för bland annat studenter inom lärarutbildningen.

### *Ungas uppväxt*

Kommunförbundet har fortsatt samordna barn- och ungdomsnätverkets arbete med frågor kring barn och ungas uppväxt och delaktighet.

När det gäller ungdomsenkäten LUPP har en översyn skett av denna då behov finns av en fördjupning av analysen och rapporten. Kommande LUPP-resultat kommer att presenteras på en interaktiv sida, men varje kommun ska få en egen kort kommunrapport.

Förbundet har ansvarat för projektledning för att ta fram UngNytt i Kalmar län som ska vara en plattform för information och dialog med och för unga på startsidan i deras skoldatorer. Åtta av länets kommuner kommer att lansera detta under läsåret 2023/2024.

Kommunförbundet är en av aktörerna i det regionala jämställdhetsnätverket som samordnas av Länsstyrelsen Kalmar län och har under våren varit behjälpliga i kampanjen Det finns våld som inte syns men som känns.

Projektet att ta fram en digital Elevhälsoenkät har slutförts under första halvåret 2023. Enkäterna som är kopplade till respektive årskurs (förskoleklass, årskurs 4, årskurs 7/8 samt gymnasiet) är framtagna och klara. Under hösten 2023 har ett antal kommuner startat upp med att använda elevhälsoenkäten.

Projektet På Egna Ben har planerat och genomfört aktivitetsveckor under hösten. 2023 deltog 33 klasser med totalt 746 elever. Deltagande kommuner var Kalmar, Mörbylånga, Vimmerby och Oskarshamn.



### *Etablering*

Den 1 februari 2023 startade Kommunförbundets nya projekt SIA – Samverkan, Inkludering, Anställningsbarhet, ett ESF-projekt med beviljade projektmedel från ESF på cirka 24 miljoner. Året inleddes med en uppstartsperiod där fokus legat på att få i gång verksamheten med lokala projektledare i tio kommuner samt att säkerställa att nödvändiga beslut tas för att kunna komma i gång med arbetet i projektet på ett bra sätt. Samtliga kommuner har upprättat en lokal projektplan och utsett projektledare.

Styrgrupps- och projektledarmöten har genomförts inom projektet, men det har även varit nätverksmöten med Arbetsmarknadsenheter, Komvux, Studie- och yrkesvägledare, KAA (Kommunalt aktivitetsansvar) -ansvariga, samt möten med andra regionala aktörer kopplat till etableringsfrågor.



## Personal

Personalantalet har varierat under 2023. Antal årsarbetare var 23 under året varav 18 kvinnor och 5 män. Majoriteten av de anställda arbetar heltid. Sjukfrånvaron har under året legat på 2,8%, jämfört med 4,22% 2022.

På grund av de ekonomiska förutsättningarna har förbundet minskat sin personalstyrka. En projektanställning har avslutats och en pensionsavgång har skett utan att ersättare har rekryterats. Utöver detta har två varsel lagts, som träder i kraft under 2024. Fyra medarbetare har varit föräldralediga under året, tre av tjänsterna har varit vakanta.

Under året har förbundschefen entledigats. En av förbundets verksamhetsledare tillsattes som tillförordnad förbundschef, utan att ny verksamhetsledare rekryterades. Rekrytering av ny förbundschef har påbörjats och beräknas vara klar i början av 2024.



## Resultat och ställning

### Flerårsöversikt

<b>Allmänna förutsättningar</b>	<b>2023</b>	<b>2022</b>	<b>2021</b>	<b>2020</b>	<b>2019</b>
Antal medlemmar	12	12	12	12	12
Medelantalet anställda	23	25	25	23	23
<b>Resultat (tkr)</b>					
Verksamhetens intäkter	71 163	79 899	79 257	61 668	47 507
Verksamhetens kostnader	-73 785	-75 662	-79 555	-60 505	-38 834
Verksamhetens resultat	-2 622	4 237	-298	1 163	8 673
Resultat från finansiella investeringar	351	-5	-28	-11	-2
Årets resultat	-165	2 512	19	663	5 109
<b>Ekonomisk ställning</b>					
Eget kapital (tkr)	8 137	8 302	5 791	5 772	5 109
Soliditet (%)	47,16	60,53	36,56	30,03	27,50

### Definitioner

**Eget kapital** - Förbundets nettotillgångar, dvs skillnaden mellan tillgångar och skulder.

**Soliditet (%)** - Justerat eget kapital (eget kapital och obeskattade reserver med avdrag för uppskjuten skatt) i procent av balansomslutning.

### Kommentar till flerårsöversikten

Inför 2023 avslutades ett antal projekt med kvarvarande medel som innebar att föregående års resultat blev drygt 2,5 miljoner kronor. Under året har arbete pågått med att anpassa förbundets kostnader till de lägre intäkterna. Ett arbete som fortfarande pågår, bland annat genom att minska antalet medarbetare och se över andra kostnader. Verksamhetens resultat för 2023 blir ett underskott på 2,5 miljoner kronor, som till största delen kompenseras med upplösning av periodiseringsfonder. En stor del av årets underskott beror på kraftigt ökade pensionskostnader. Årets resultat blir ett underskott på 165 tkr. Förbundets soliditet är fortsatt god.

### Förändringar i eget kapital (Tkr)

	<b>Balanserat kapital</b>	<b>Summa kapital</b>
Belopp vid årets ingång	8 302	8 302
Årets resultat	-165	-165
<b>Belopp vid årets utgång</b>	<b>8 137</b>	<b>8 137</b>

Förbundets resultat och ställning i övrigt framgår av efterföljande resultat- och balansräkning med noter.



<b>Resultaträkning</b>	<b>Not</b>	<b>2023-01-01- 2023-12-31</b>	<b>2022-01-01- 2023-12-31</b>
Tkr			
<b>Verksamhetens intäkter</b>			
Bidrag		46 047	57 337
Nettoomsättning		24 802	22 244
Övriga verksamhetsintäkter		314	318
		<b>71 163</b>	<b>79 899</b>
<b>Verksamhetens kostnader</b>			
Kostnader för varor, material och vissa köpta tjänster		-2 370	-1 571
Övriga externa kostnader		-9 930	-12 637
Utbetalda bidrag		-39 751	-43 356
Personalkostnader	2	-21 723	-18 087
Avskrivningar och nedskrivningar		-11	-11
		<b>-73 785</b>	<b>-75 662</b>
<b>Verksamhetsresultat</b>		<b>-2 622</b>	<b>4 237</b>
<b>Resultat från finansiella poster</b>			
Övriga ränteintäkter och liknande resultatposter		354	0
Räntekostnader och liknande resultatposter		-3	-5
		<b>351</b>	<b>-5</b>
<b>Resultat efter finansiella poster</b>		<b>-2 271</b>	<b>4 232</b>
Bokslutsdispositioner	3	2 108	-1 064
<b>Resultat före skatt</b>		<b>-163</b>	<b>3 168</b>
Skatt		-2	-657
<b>Årets resultat</b>		<b>-165</b>	<b>2 512</b>





<b>Balansräkning</b>	<b>Not</b>	<b>2023-12-31</b>	<b>2022-12-31</b>
Tkr			
<b>TILLGÅNGAR</b>			
<b>Anläggningstillgångar</b>			
<b>Materiella anläggningstillgångar</b>			
Inventarier, verktyg och installationer	4	0	11
		<b>0</b>	<b>11</b>
<b>Finansiella anläggningstillgångar</b>			
Andelar i koncernföretag	5, 6	500	500
		<b>500</b>	<b>500</b>
<b>Summa anläggningstillgångar</b>		<b>500</b>	<b>511</b>
<b>Omsättningstillgångar</b>			
<b>Kortfristiga fordringar</b>			
Kundfordringar		461	608
Övriga fordringar		38	41
Förutbetalda kostnader och upplupna intäkter		1 379	956
		<b>1 878</b>	<b>1 605</b>
<b>Kassa och bank</b>		16 559	15 675
<b>Summa omsättningstillgångar</b>		<b>18 437</b>	<b>17 280</b>
<b>SUMMA TILLGÅNGAR</b>		<b>18 937</b>	<b>17 791</b>
<b>EGET KAPITAL OCH SKULDER</b>			
<b>Eget kapital</b>			
Balanserat kapital		8 302	5 790
Årets resultat		-165	2 512
<b>Summa eget kapital</b>		<b>8 137</b>	<b>8 302</b>
<b>Obeskattade reserver</b>		1 000	3 108
<b>Kortfristiga skulder</b>			
Leverantörsskulder		414	1 429
Aktuella skatteskulder		1 522	1 085
Övriga skulder		1 658	1 447
Upplupna kostnader och förutbetalda intäkter		6 206	2 420
<b>Summa kortfristiga skulder</b>		<b>9 800</b>	<b>6 381</b>
<b>SUMMA EGET KAPITAL OCH SKULDER</b>		<b>18 937</b>	<b>17 791</b>



## Noter

Tkr

### Not 1 Redovisnings- och värderingsprinciper

#### *Allmänna upplysningar*

Årsredovisningen är upprättad i enlighet med årsredovisningslagen och BFNAR 2012:1

Årsredovisning och koncernredovisning (K3). Koncernredovisning upprättas inte med hänvisning till Årsredovisningslagen 7:3

Redovisningsprinciperna är oförändrade jämfört med föregående år.

#### **Intäktsredovisning**

##### *Bidrag*

En transaktion i vilken föreningen tar emot en tillgång eller en tjänst som har ett värde utan att ge tillbaka motsvarande värde i utbyte är en gåva eller ett erhållet bidrag. Om tillgången eller tjänsten erhålls därför att föreningen uppfyllt eller kommer att uppfylla vissa villkor och om föreningen har en skuld till motparten om villkoren inte uppfylls, är det ett erhållet bidrag.

Föreningen redovisar samtliga erhållna bidrag såsom en intäkt medan utbetalda bidrag redovisas under verksamhetens kostnader.

##### *Nettoomsättning*

Administrativ ersättning redovisas vid inbetalningar från medlemmar och intäktsredovisas över den tidsperiod som avses.

Försäljning av konferenser och kurser redovisas i enlighet med försäljningsvillkoren. Försäljningen redovisas efter avdrag för moms och rabatter.

#### **Anläggningstillgångar**

Immateriella och materiella anläggningstillgångar redovisas till anskaffningsvärde minskat med ackumulerade avskrivningar enligt plan och eventuella nedskrivningar.

Avskrivning sker linjärt över den förväntade nyttjandeperioden med hänsyn till väsentligt restvärde. Följande avskrivningsprocent tillämpas:

Inventarier, verktyg och installationer

5 år

#### **Finansiella instrument**

Finansiella instrument värderas utifrån anskaffningsvärdet. Instrumentet redovisas i balansräkningen när förbundet blir part i instrumentets avtalsmässiga villkor. Finansiella tillgångar tas bort från balansräkningen när rätten att erhålla kassaflöden från instrumentet har löpt ut eller överförts och förbundet har överfört i stort sett alla risker och förmåner som är förknippade med äganderätten.

Finansiella skulder tas bort från balansräkningen när förpliktelserna har reglerats eller på annat sätt upphört.

#### *Andelar i dotterföretag*

Andelar i dotterföretag redovisas till anskaffningsvärde efter avdrag för eventuella nedskrivningar. I anskaffningsvärdet ingår köpeskillingen som erlagts för aktierna samt förvärvskostnader. Eventuella kapitaltillskott läggs till anskaffningsvärdet när de uppkommer.



### ***Kundfordringar/kortfristiga fordringar***

Kundfordringar och kortfristiga fordringar redovisas som omsättningstillgångar till det belopp som förväntas bli inbetalt efter avdrag för individuellt bedömda osäkra fordringar.

### ***Låneskulder och leverantörsskulder***

Låneskulder och leverantörsskulder redovisas initialt till anskaffningsvärde efter avdrag för transaktionskostnader. Skiljer sig det redovisade beloppet från det belopp som ska återbetalas vid förfallotidpunkten periodiseras mellanskillnaden som räntekostnad över lånets löptid med hjälp av instrumentets effektivränta. Härigenom överensstämmer vid förfallotidpunkten det redovisade beloppet och det belopp som ska återbetalas.

### ***Kvittning av finansiell fordran och finansiell skuld***

En finansiell tillgång och en finansiell skuld kvittas och redovisas med ett nettobelopp i balansräkningen endast då legal kvittningsrätt föreligger samt då en reglering med ett nettobelopp avses ske eller då en samtida avyttring av tillgången och reglering av skulden avses ske.

### **Leasingavtal**

Företaget redovisar samtliga leasingavtal, såväl finansiella som operationella, som operationella leasingavtal. Operationella leasingavtal redovisas som en kostnad linjärt över leasingperioden.

### **Inkomstskatter**

Total skatt utgörs av aktuell skatt och uppskjuten skatt. Skatter redovisas i resultaträkningen, utom då underliggande transaktion redovisas direkt mot eget kapital varvid tillhörande skatteeffekter redovisas i eget kapital.

### **Ersättningar till anställda**

Ersättningar till anställda avser alla former av ersättningar som förbundet lämnar till de anställda. Kortfristiga ersättningar utgörs av bland annat löner, betald semester och betald frånvaro. Kortfristiga ersättningar redovisas som kostnad och en skuld då det finns en legal eller informell förpliktelse att betala ut en ersättning till följd av en tidigare händelse och en tillförlitlig uppskattning av beloppet kan göras.

### **Uppskattningar och bedömningar**

Upprättandet av bokslut och tillämpning av redovisningsprinciper, baseras ofta på ledningens bedömningar, uppskattningar och antaganden som anses vara rimliga vid den tidpunkt då bedömningen görs. Uppskattningar och bedömningar är baserade på historiska erfarenheter och ett antal andra faktorer, som under rådande omständigheter anses vara rimliga. Resultatet av dessa används för att bedöma de redovisade värdena på tillgångar och skulder, som inte annars framgår tydligt från andra källor. Det verkliga utfallet kan avvika från dessa uppskattningar och bedömningar. Uppskattningar och antaganden ses över regelbundet.

Inga väsentliga källor till osäkerhet i uppskattningar och antaganden på balansdagen bedöms kunna innebära en betydande risk för en väsentlig justering av redovisade värden för tillgångar och skulder under nästa räkenskapsår.



## Not 2 Medelantalet anställda

	2023	2022
Medelantalet anställda	23	25

## Not 3 Bokslutsdispositioner

	2023	2022
Avsättning till periodiseringsfond	0	-1 064
Återföring från periodiseringsfond	2 108	0
	<b>2 108</b>	<b>-1 064</b>

## Not 4 Inventarier, verktyg och installationer

	2023-12-31	2022-12-31
Ingående anskaffningsvärden	53	53
<b>Utgående ackumulerade anskaffningsvärden</b>	<b>53</b>	<b>53</b>
Ingående avskrivningar	-43	-32
Årets avskrivningar	-10	-11
<b>Utgående ackumulerade avskrivningar</b>	<b>-53</b>	<b>-43</b>
<b>Utgående redovisat värde</b>	<b>0</b>	<b>10</b>

## Not 5 Andelar i koncernföretag

	2023-12-31	2022-12-31
Ingående anskaffningsvärden	500	500
<b>Utgående ackumulerade anskaffningsvärden</b>	<b>500</b>	<b>500</b>
<b>Utgående redovisat värde</b>	<b>500</b>	<b>500</b>

## Not 5 Specifikation andelar i koncernföretag

Namn	Kapitalandel	Antal andelar	Bokfört värde
Kommunernas hus i Kalmar AB	100	5 000	500
	Org. nr	Säte	
Kommunernas hus i Kalmar AB	556190-8368	Kalmar	



Kalmar den 29 februari 2024

Andreas Erlandsson  
Ordförande

Anders Johansson  
Vice ordförande

Ilko Corkovic

Johan Jonsson

Lars Rosander

Dzenita Abaza

Per Gröön

Matilda Wärenfalk

Tobias Fagergård

Henrik Nilsson Bokor

Harald Hjalmarsson

Helen Nilsson

Cecilia Frid  
Förbundschef

## Revisorspåteckning

Vår revisionsberättelse har lämnats

Klaus Leidecker  
Ordförande

Owe Blomquist  
Revisor

Eva Klase  
Revisor



# UNDERSKRIFTSSIDA

Detta dokument har undertecknats med elektroniska underskrifter:

NAMN: DZENITA ABAZA  
TITEL, ORGANISATION: Ledamot, Styrelsen Kommunförbundet Kalmar l...  
TID: 2024-03-12 07:44:07 +01:00  
IDENTIFIKATIONSTYP: Svensk e-legitimation  
IDENTIFIKATIONS-ID: \_0923b19ee99e0ab773e30dc1c0e726e33a



NAMN: Cecilia Eva Frid  
TITEL, ORGANISATION: Tf. Förbundschef, Kommunförbundet Kalmar län  
TID: 2024-03-12 07:44:57 +01:00  
IDENTIFIKATIONSTYP: Svensk e-legitimation  
IDENTIFIKATIONS-ID: \_06d8643db2a9880d36de9ad5583c3fafbe



NAMN: MATILDA WÄRENFALK  
TITEL, ORGANISATION: Ledamot, Styrelsen Kommunförbundet Kalmar l...  
TID: 2024-03-12 08:52:42 +01:00  
IDENTIFIKATIONSTYP: Svensk e-legitimation  
IDENTIFIKATIONS-ID: \_06cac57fe565711c9dbe470df0456f2c61



NAMN: PER BERNT GRÖÖN  
TITEL, ORGANISATION: Ledamot, Styrelsen Kommunförbundet Kalmar l...  
TID: 2024-03-12 10:12:46 +01:00  
IDENTIFIKATIONSTYP: Svensk e-legitimation  
IDENTIFIKATIONS-ID: \_09b30dd1a380b9df7c6c4643747df1310a



NAMN: ANDERS JOHANSSON  
TITEL, ORGANISATION: Vice ordförande, Styrelsen Kommunförbundet ...  
TID: 2024-03-12 10:39:41 +01:00  
IDENTIFIKATIONSTYP: Svensk e-legitimation  
IDENTIFIKATIONS-ID: \_08298629902671606ee7fe57a3c82c5313



NAMN: ANDREAS ERLANDSSON  
TITEL, ORGANISATION: Ordförande, Styrelsen Kommunförbundet Kalm...  
TID: 2024-03-12 12:49:04 +01:00  
IDENTIFIKATIONSTYP: Svensk e-legitimation  
IDENTIFIKATIONS-ID: \_09c6805499a1cd8fd779f9436fbc942304



NAMN: LARS ROSANDER  
TITEL, ORGANISATION: Ledamot, Styrelsen Kommunförbundet Kalmar I...  
TID: 2024-03-12 14:28:07 +01:00  
IDENTIFIKATIONSTYP: Svensk e-legitimation  
IDENTIFIKATIONS-ID: \_06a10a2ca7f46f094bb9dfa8b2832545a2



NAMN: Ilko Corkovic  
TITEL, ORGANISATION: Ledamot, Styrelsen Kommunförbundet Kalmar I...  
TID: 2024-03-12 16:19:34 +01:00  
IDENTIFIKATIONSTYP: Svensk e-legitimation  
IDENTIFIKATIONS-ID: \_067739bf1f695a1f07f59a3bab3a97038e



NAMN: TOBIAS FAGERGÅRD  
TITEL, ORGANISATION: Ledamot, Styrelsen Kommunförbundet Kalmar I...  
TID: 2024-03-13 09:34:10 +01:00  
IDENTIFIKATIONSTYP: Svensk e-legitimation  
IDENTIFIKATIONS-ID: \_0960cbf6294e82e408c2405ba1f42837f7





NAMN: HENRIK NILSSON BOKOR  
TITEL, ORGANISATION: Ledamot, Styrelsen Kommunförbundet Kalmar I...  
TID: 2024-03-14 08:06:34 +01:00  
IDENTIFIKATIONSTYP: Svensk e-legitimation  
IDENTIFIKATIONS-ID: \_05d69c9d3f3c155ac0d54c8c2c4ceedb01



NAMN: HARALD HJALMARSSON  
TITEL, ORGANISATION: Ledamot, Styrelsen Kommunförbundet Kalmar I...  
TID: 2024-03-14 09:51:44 +01:00  
IDENTIFIKATIONSTYP: Svensk e-legitimation  
IDENTIFIKATIONS-ID: \_08b5772b7458ddf7d1e9af016de271df88



NAMN: HELEN NILSSON  
TITEL, ORGANISATION: Ledamot, Styrelsen Kommunförbundet Kalmar I...  
TID: 2024-03-14 15:18:07 +01:00  
IDENTIFIKATIONSTYP: Svensk e-legitimation  
IDENTIFIKATIONS-ID: \_0821d3e728934e9647805502938d0c8c73



NAMN: JOHAN KARL LENNART JONSSON  
TITEL, ORGANISATION: Ledamot, Styrelsen Kommunförbundet Kalmar l...  
TID: 2024-03-20 09:17:02 +01:00  
IDENTIFIKATIONSTYP: Svensk e-legitimation  
IDENTIFIKATIONS-ID: \_07b11340638946c671c9b0251b63f4fb6a



Certifierad av Comfact Signature  
Accepterad av alla undertecknare  
2024-03-20 09:17:09 +01:00  
Ref: 1739208  
[www.comfact.se](http://www.comfact.se)



[Validera dokumentet](#) | [Användarvillkor](#)



# Verksamhetsberättelse 2023



Kommunförbundet  
Kalmar län

## Innehåll

<b>Kurs och administration .....</b>	<b>4</b>
Fokusområde 1: Kurser och utbildningar för personal i länets kommuner.....	4
Fokusområde 2: Administration.....	4
<b>Hälsa, vård och omsorg .....</b>	<b>6</b>
Fokusområde 1: En hållbar socialtjänst .....	6
Fokusområde 2: Kunskapsstyrning .....	7
Fokusområde 3: God och nära vård .....	9
Fokusområde 4: Äldre .....	10
Fokusområde 5: Kommunal hälso- och sjukvård .....	11
Fokusområde 6: Psykisk ohälsa, skadligt bruk och beroende .....	13
Fokusområde 7: Barn och unga.....	15
Fokusområde 8: Stöd och service LSS .....	17
Fokusområde 9: Ökad brukarmedverkan .....	19
Fokusområde 10: Digitala hjälpmedel och välfärdsteknik .....	20
Fokusområde 11: Sammanhållen vård och omsorgsdokumentation.....	20
<b>Miljö och livsmedel .....</b>	<b>21</b>
<b>Unga, utbildning och etablering.....</b>	<b>23</b>
Fokusområde 1: AV-Media.....	23
Fokusområde 2: Ungas uppväxt .....	26
Fokusområde 3: Etablering .....	28

# Verksamhetsberättelse 2023

Kommunförbundet Kalmar län är ett kommungemensamt samarbete för i huvudsak det primärkommunala uppdraget inom skola, socialtjänst och vård och omsorg för kommunerna i Kalmar län. Utöver det ansvarar förbundet för vissa specifika projekt samt Miljösamverkan Sydost. Genom att arbeta för förbättrad samverkan, kompetensutveckling och med att stödja kommunerna i arbetet med att hitta sin gemensamma röst och driva det kommunala perspektivet så stärker vi våra medlemmars möjligheter i ett föränderligt samhälle.

Kommunförbundet är organiserat i tre verksamhetsområden:

## **Kurs och administration**

Ger administrativt stöd till förbundet samt erbjuder kurs- och konferensverksamhet för kommunernas gemensamma behov.

## **Hälsa och social välfärd**

Arbetar med frågor kring barn och unga, äldre, missbruk, psykisk hälsa, välfärdsteknik, brukarmedverkan och miljösamverkan.

## **Unga och utbildning**

Arbetar med frågor kring skolutveckling, ungas delaktighet och personer långt från arbetsmarknaden. Här ingår mediecentralen AV-Media, ett kompetenscentrum för film och pedagogisk IT-användning och digitalisering för i huvudsak länets skol- och förskoleverksamheter.

Verksamhetsåret 2023 har varit ett händelserikt år. En ny mandatperiod, kommunernas ekonomiska förutsättningar med minskad budgetram som följd samt ökad efterfrågan och tydliggörande av förväntningar på Kommunförbundet har präglat förbundets arbete.

Förbundsledningen har tillsammans med styrelsen och kommuncheferna fört dialoger om gemensamma utmaningar för kommunerna, vilka områden som kan utvecklas och stärkas tillsammans i samverkan samt Kommunförbundets roll och uppdrag. Samtalen mynnade ut i ett beslut i december om en strategisk inriktning för förbundets arbete 2024–2026.

## Kurs och administration

### **Fokusområde 1: Kurser och utbildningar för personal i länets kommuner**

Kommunförbundet ska erbjuda aktuell kompetensutveckling inom områden som är angelägna för den kommunala verksamheten. Kommunförbundet ska arrangera resurseffektiva forum med syfte att främja samarbete, utveckling och samverkan mellan länets kommuner. Genom att arrangera kurser och mötesforum här i Kalmar län tar vi ansvar såväl för miljön som för kommunernas ekonomi och utveckling. Samtidigt får personal från olika kommuner möjlighet att dela erfarenheter med varandra.

Kommunförbundet stödjer kommunernas arbete genom att:

- Anordna och administrera olika typer av fortbildningar och nätverksträffar utifrån länets kommuners gemensamma behov och förbundets verksamhetsområden.
- Erbjudna digitala mötes- och utbildningsformer när det är lämpligt.

#### *Resultat*

Förbundet har anordnat och administrerat sammanlagt 34 olika kurs- och konferensaktiviteter, som har engagerat drygt 800 deltagare. Intresset har varit stort för olika former av ledarskapsutbildning, såsom Utvecklande ledarskap och Att leda utan att vara chef. Därför har en upphandling av Utvecklande ledarskap (UL), Indirekt ledarskap (IL) och Utveckling av grupp och ledare (UGL) inletts så att sådana kurser kan erbjudas kommunerna under kommande år.

Arbetet med att genomföra kurser inom Yrkesresan riktad till personal som jobbar med barn och unga inom socialtjänstens Individ- och familjeomsorg har startats.

Under året har det blivit påtagligt att efterfrågan från kommunerna har minskat på kurser och konferenser som inte är kopplade till ledarskap eller förbundets verksamhetsområden. Därför har styrelsen beslutat att avveckla verksamhetsområdet Kurs och konferens från och med nästa år. Fortsättningsvis kommer förbundet endast att administrera kurser som arrangeras inom de olika verksamhetsområdena samt inom ledarskap. Förbundets administrativa resurser kommer att samlas i ett kansli där omfördelning av arbetsuppgifter och förtydligande av funktioner kommer att göras.

### **Fokusområde 2: Administration**

Kommunförbundets administrativa enhet sköter ekonomi, personalfrågor och övergripande kommunikation. Dessutom samordnas träffar i nätverk såsom kommunchefsnätverk, HR-chefsnätverk samt styrelsens arbete.

Kommunförbundet ska under 2023 förtydliga sitt arbete och dess nytta för kommunernas tjänstepersonsorganisation genom att:

- Inför och efter styrelsebeslut informera och involvera lämpliga tjänstepersoner i våra medlemskommuner.
- Skicka ut rapporter och erbjuda uppföljning och dialog i olika forum.
- Stödja kommunerna med projektadministration i kommungemensamma projekt där förbundet står med som projektägare (Ungas uppväxt och Samordning Inkludering och Anställningsbarhet (SIA)).

Kommunförbundet ska vara ett forum för medlemskommunernas ledande politiker och högsta tjänstepersoner att tillsammans hitta gemensamma möjligheter i för kommunerna viktiga utvecklingsområden genom att:

- Samordna kommuncheferna med styrelsens arbete.
- Bidra med information och omvärldsbevakning på styrelsemöten.
- Lyfta frågan hur förbundet ska verka framåt så att styrelsen kan ta fram strategiska inriktningsmål för kommunförbundets verksamhet för kommande mandatperiod.
- Erbjudna kommunförbundsdagar som ger information och återkoppling till politiker och kommunchefer och eventuella andra inbjudna.

### *Resultat*

Sedan årsskiftet har Kommunförbundet en beredningsmodell med målsättningen att ha en ändamålsenlig beredning och förankring i kommunernas tjänstepersonsorganisation inför viktigare beslut i förbundets styrelse. Detta för att besluten ska få större relevans och genomslag i kommunerna.

Eftersom det var valår 2022 har förbundsmötet valt en ny styrelse. Den nya styrelsen har haft fem ordinarie möten, varav ett konstituerande. Utöver dessa har tre extra styrelsemöten hållits, med anledning av entledigande av förbundschef, tillsättning av en tillförordnad förbundschef samt antagande av Läns gemensam målbild och strategi för Nära vård för Region Kalmar län och länets 12 kommuner.

Förbundet har fortsatt med att regelbundet samordna nätverksmöten för bland annat kommunchefer och HR-chefer, samt chefsnätverk inom respektive verksamhetsområde.

I maj samlades Kommunförbundets styrelse och länets kommunchefer till en Kommunförbundsdag. Gemensamma utmaningar och förbundets framtida roll stod på agendan. En stor del av dagen ägnades åt en workshop och resultatet av denna har sammanfattats och sammanställts i en rapport under rubrikerna;

- Gemensamma utmaningar för kommunerna
- Områden och frågor som kan utvecklas och stärkas tillsammans i samverkan
- Kommunförbundets roll och uppdrag samt viktiga förutsättningar för samverkan

Under hösten fortsatte arbetet med att ta fram underlag för kommunförbundets strategiska inriktning för mandatperioden och Verksamhetsplan 2024.

I september samlades återigen styrelsen och kommuncheferna för Kommunförbundsdagar. Fokus var på detsamma som på vårens träff. Samtalen mynnade ut i att styrelsen i december fattade beslut om en strategisk inriktning för förbundets arbete 2024–2026.

## Hälsa, vård och omsorg

### **Fokusområde 1: En hållbar socialtjänst**

Förslag till ny Socialtjänstlag och en Äldreomsorgslag som ska komplettera socialtjänstlagen har utretts och är under beredning. Förändringarna som föreslås kommer påverka de grundläggande förutsättningarna för socialtjänstens sätt att arbeta. En stor förändring är förslaget att möjliggöra för kommunerna att tillhandahålla fler insatser utan föregående biståndsbedömning. Varje kommun kommer inte ha resurser att tillhandahålla alla typer av insatser på egen hand. Kommunerna behöver i större utsträckning gå samman för att säkerställa en jämlik tillgång till hälsa, vård och omsorg av god kvalitet för invånarna i Kalmar län.

Den regionala samverkans och stödstrukturen för socialtjänsten (RSS) kommer mot bakgrund av förslag på ny lagstiftning och de utmaningar som finns inom samverkansområdena Äldre, Psykisk ohälsa, skadligt bruk och beroende samt Barn och unga stödjade kommunerna i att förbereda sig för de nya krav och förväntningar som kommer genom att:

- Ge stöd i uppföljning och analys av SKR:s kartläggning av socialtjänstens insatser för att identifiera behov av kunskapsutveckling och lokala och länsövergripande utvecklingsområden.
- Öka kännedomen och kunskapen om avtalssamverkan och förbättra förutsättningarna för ökad tillgänglighet av kunskapsstöd, forskning, modeller och metoder

### *Resultat*

Under 2021 gjordes en kartläggning av socialtjänstens insatser på nationell nivå. Under 2022 har resultatet sammanställts med tillhörande analysrapporter. Underlaget visade att det är cirka 400 olika insatser som görs. Kartläggningen har varit en utgångspunkt för vidare arbete i länet med att säkra en hållbar socialtjänst för framtiden.

Under året har utvecklingsledarna genomfört fem workshops i länet, utifrån områdena barn, äldre, funktionshinder, socialpsykiatri, missbruk samt våld och ett gediget underlag för vidare analys har sammanställts.

Utifrån förändrade förutsättningar för socialtjänstens arbete i form av demografiska utmaningar, digitalisering, nya möjligheter att samarbeta kring avtal samt förslag på ny socialtjänstlag fick deltagarna vid respektive workshop arbeta utifrån underlaget från inventeringen och diskutera vad som behöver hända för att kunna utveckla utbudet av insatser för fortsatt arbete för en kunskapsbaserad socialtjänst och hur de kan eller bör arbeta med möjligheten att erbjuda insatser utan föregående behovsprövning och utöka möjligheter till digitala lösningar för att kunna erbjuda god service till kommunens invånare. Resultatet av workshoparna kommer finnas med i det fortsatta arbetet framåt med att förbereda kommunerna för de nya krav och förväntningar som kommer med en ny socialtjänstlag 2025.

Kalmar län har deltagit i en pilot inom Partnerskapet (Socialstyrelsen, SKR och Regionala samverkans- och stödstrukturer (RSS)) som rör implementering av kunskapsstödet Insatser för att motverka fortsatt normbrytande beteende och återfall i brott. Fyra kommuner i länet har deltagit och arbetet har hållits samman av utvecklingsledaren för barn och unga. Piloten innebär att Socialstyrelsen anordnat fyra olika aktiviteter; Introduktion, Utbildning i Risk, behov och mottaglighet, information om de rekommenderade insatserna samt information om avtalssamverkan. Kommunförbundet har ansvarat för workshops som hållits efter ett par av aktiviteterna. Under våren 2024 kommer Socialstyrelsen att genomföra ett lärandeseminarium



med syfte landa i erfarenheterna från arbetet med samverkanspiloten, och utifrån det titta framåt och se hur ett fortsatt arbete med stöd för implementering av kunskapsstödet och dess rekommenderade insatser kan se ut.

## **Fokusområde 2: Kunskapsstyrning**

Kunskapsstyrning handlar om att utveckla, sprida och använda bästa tillgängliga kunskap och omfattar områdena kunskapsstöd, uppföljning och analys. Intresset för och behovet av uppföljning inom socialtjänsten är stort och en förutsättning för kunskaps- och verksamhetsutveckling.

Systematisk uppföljning är ett prioriterat område inom partnerskapet mellan RSS, SKR och Socialstyrelsen. Även Yrkesresan är en prioriterad nationell satsning. Ett av målen med Yrkesresan är att den ska ge ytterligare kunskap, kraft och kompetens att utveckla socialtjänsten genom att erbjuda bästa tillgängliga kunskap på ett samlat och pedagogiskt sätt.

RSS kommer bidra till att stärka förutsättningarna för kunskapsstyrning och stödja kommunernas gemensamma behov av kompetensutveckling och kompetensförsörjning genom att:

- Samordna det regionala genomförandet av Yrkesresan för barn och unga bland annat genom att planera kurstillfällena, rekrytera utbildare och stödja dessa i sitt uppdrag.
- Följa upp de regionala projekt- och effektmålen för Yrkesresan barn och unga.
- Följa den nationella uppbyggnaden och förbereda den regionala implementeringen av yrkesresor inom Funktionshinderområdet utförare 2023, Missbruk och beroende myndighet 2024, Äldreomsorg utförare 2025 och Funktionshinderområdet myndighet 2026.
- Ge stöd i att utveckla arbetet med systematisk uppföljning.
- Tillsammans med kommunerna identifiera behov av RSS stöd i arbetet med mäns våld mot kvinnor.
- Verka för ett samarbete inom och utanför länet avseende en långsiktig och hållbar satsning på kompetensutveckling för första linjens chefer inom vård och omsorg för äldre liknande rektorsprogrammet.
- Stödja kommunernas samverkan kring Verksamhetsförlagd utbildning (VFU) för sjuksköterskor med Linnéuniversitetet.
- Inventera förutsättningarna för att bygga upp en för kommunerna samordnad struktur för samverkan kring klient- och praktiska forskning tillsammans med Linnéuniversitetet.

### *Resultat*

#### **Yrkesresan**

Samordning och utveckling av Yrkesresan Barn och unga har pågått under året. På grund av svårigheter att rekrytera utbildare från länets kommuner har upplägget för höstens kurser fått ändras. En kartläggning av kommunernas behov av utbildning har påbörjats för att antalet kurser bättre ska kunna anpassas efter behovet. Tre utbildarteam har bildats och introducerats i sina uppdrag. Under året har det erbjudits 90 utbildningsplatser på två olika kurser.

Utvecklingsledare har varit länets regionala representant inom den nationella processen för uppbyggnaden av Yrkesresan inom funktionshinderområdet - utförardelen. För att underlätta för länets kommuner har utvecklingsledaren påbörjat arbetet med att ta fram en gemensam regional projektplan. Möten har skett med närliggande län för nätverksbyggande och eventuellt

kommande "kluster-samverkan" kopplat till Yrkesresans kompetensfrågor. Arbetet pågår även med att rusta för regional implementering 2024 med fortlöpande information till länets kommuner hur långt processen är kommen. I övrigt har RSS deltagit i de nationella forum där övergripande frågor kring uppbyggnaden av samtliga yrkesresor diskuterats.

### **Ge stöd i att utveckla arbetet med systematisk uppföljning**

En digital plattform har skapats för ett nätverk i länet som träffas för att diskutera kvalitetsfrågor, bland annat Individbaserad systematisk uppföljning. Utvecklingsledare från Kommunförbundet har deltagit på träffarna under hösten.

### **VFU- Verksamhetsförlagd utbildning**

Verksamhetsledaren för RSS sitter med som representant för kommunerna i Regionalt vårdkompetensråd Sydöstra sjukvårdsregionen. Rådets främsta uppgift är att främja dialog och samverkan mellan berörda aktörer på sjukvårdsregional nivå. Ett uppdrag som rådet har är att samordna arbetet med VFU för blivande sjuksköterskor.

Verksamhetsledaren och utvecklingsledaren för Nära vård i RSS har tillsammans med HR-specialist och HR-direktör på Region Kalmar län anordnat en workshop där Linnéuniversitetet samt chefer och huvudhandledare från både regionen och kommunerna deltog. På workshopen identifierades flera olika förbättringsförslag som parterna kommer att arbeta vidare med för att öka antalet VFU platser.

### **Kvinnofrid och våld i nära relationer**

Utvecklingsledare har under året deltagit i regionala samverkansträffar med regionen och Länsstyrelsen. Under året har ett antal utbildningar genomförts i samverkan för att stödja kommunerna i deras kompetensutveckling. Exempel på utbildningar som har genomförts är FREDA, Patriark, Samtal om våld samt föreläsningar kring hedersrelaterat våld och förtryck. Vid dessa utbildningar har Kommunförbundet bistått Länsstyrelsen med del av kostnad samt stöd i genomförandet. Länsstyrelsen har i denna samverkan även arbetat med att uppdatera och revidera sin regionala handlingsplan för Kalmar län: Att förebygga och bekämpa mäns våld mot kvinnor för kommande år 2024-2026, där Kommunförbundets roll i samverkan framöver har blivit tydliggjort. Utvecklingsledare har även deltagit vid de två regionala samverkansträffar som Länsstyrelsen har sammankallat till under 2023, där representanter från kommunerna, region, civilsamhälle och kvinnojour bjöds in att delta.

Under året har SKR fortsatt med sitt nationella RSS nätverk Kvinnofrid i vilken utvecklingsledare har deltagit vid totalt fyra träffar under året, två digitala och två fysiska träffar. Detta nätverk upphörde vid årsskiftet 2023/2024 och det regionala samordningsansvaret åläggs fortsättningsvis enbart Länsstyrelsen. Kommunförbundet kommer fortsatt finnas med som en regional samordningspart och vara en länk i att bevaka kommunernas behov. I detta arbete bedöms framförallt IFO-chefsnätverket vara ett viktigt forum där samordnare vid Länsstyrelsen årligen har en dialog med kommunerna. I april 2023 besökte samordnare vid Länsstyrelsen IFO-chefsnätverket. Vid detta tillfälle informerades bland annat om förslagen i utredningen "En uppväxt fri från våld" (SOU 2022:70) och Länsstyrelsen Värmland informerade om deras arbete för att stödja kommunerna regionalt med att hitta samverkansformer och arbetsätt för stadigvarande boende för våldsutsatta. I början av året hade kommunerna på nytt möjlighet att ansöka om riktade statsbidrag i syfte att stärka kommunernas arbete med att hjälpa våldsutsatta att ordna stadigvarande boende.

Utvecklingsledare har även stöttat kommunerna i arbetet med att revidera och uppdatera befintligt Potten-avtal under året. Potten-avtalet utgör en överenskommelse mellan länets kommuner gällande samverkan kring behov av att ordna tillfälligt boende i annan kommun för personer som utsatts för våld av närstående.

I slutet av året lyfte kommunerna in behovet av att utveckla liknande samverkansmodell och arbetssätt som finns uppbyggd kring SMADIT (samverkan mot alkohol och droger i trafiken) men i ärenden där personer blir utsatta eller utsätter närstående för våld i nära relation. Liknande modell skulle kunna appliceras av polis och socialtjänst när polis åker ut på larm där de uppmärksammar partnervåld och där fråga om hjälp och stöd erbjuds direkt på plats som utlovar en kontakt av socialtjänsten inom det kommande dygnet. Önskemål finns även att kommunerna ska få mer information och stöd i arbetet med den nya reformen att stärka våldsutsatta i skyddat boende, en reform som väntas träda i kraft 1 mars 2024.

### **Fokusområde 3: God och nära vård**

Nära vård är en omställning inom hälso- och sjukvården med primärvården som nav som ska samverka med andra delar i hälso- och sjukvården, socialtjänsten, skolan, civilsamhället och andra samhällsaktörer. Omställningen innebär att tillsammans samskapa med invånare och att flytta fokus till att arbeta mer personcentrerat, sammanhållet, proaktivt och hälsofrämjande.

RSS stödjer kommunernas arbete med omställningen till en Nära vård genom att:

- Synliggöra det kommunala perspektivet och stödja kommunerna att hålla en gemensam strategisk riktning i omställningen av Nära vård.
- Arbeta utifrån de gemensamma fokusområden som kommunerna identifierat som viktiga att samverka kring både mellan kommunerna och i samverkan med regionen såsom kostnadsutveckling, samsyn kring behov hos grupper med komplexa behov, prioritering av proaktiva insatser, förändrade arbetssätt och hemsjukvårdsavtal.
- Implementera Läns-gemensam målbild och strategi för Nära vård för Region Kalmar län och länets 12 kommuner.
- Tillsammans med regionens samordnare och stödfunktioner för omställningen till en Nära vård utveckla gemensamma arbetsmetoder som stöd för regionen och kommunernas gemensamma omställningsarbete.
- Erbjuda stöd i faciliteringen genom att lyfta och sprida goda exempel
- Ansvara för redovisning av överenskommelsen God och Nära Vård till Socialstyrelsen och Kammarkollegiet.

### *Resultat*

Utvecklingsledaren erbjöd inledningsvis på året länets chefer och verksamhetsutvecklare en genomgång av nya överenskommelsen om God och nära vård mellan SKR och Socialdepartementet 2023. Samtidigt delgavs också pågående arbeten inom överenskommelsens olika delar från länets kommuner för att sprida goda exempel. På Kommunförbundets webbplats har korta filmer med goda exempel publicerats. Förbundet har också skapat kontakter för kunskapsutbyte kommuner emellan när olika behov har uppstått.

Verksamhetsledaren och utvecklingsledare Nära vård i RSS har arbetat för att hålla riktningen och jobba för ett förverkligande av de gemensamma fokusområden som identifierades på den kommungemensamma Nära vård-dagen hösten 2022.

I början av året samlades länets kommunchefer och kommunstyrelseordförande (KSO) för att bestämma hållningen i förhållande till beslut om målbild och strategi. KSO och kommuncheferna i

Mörbylånga, Mönsterås och Oskarshamn fick i uppdrag att företräda länets kommuner i dialogen med Region Kalmar län om den fortsatta processen framåt efter att beslut om målbild och strategi antagits.

I juni fattade förbundsstyrelsen beslut om "Länsgemensam målbild och strategi för Nära vård för Region Kalmar län och länets 12 kommuner". Beslut fattades sedan under hösten i samtliga 13 fullmäktige. I beslutet om målbild och strategi ingår att ta fram en gemensam plan för primärvården, att hälso- och sjukvårdsavtalet måste ses över, samt ett förslag om en förstärkt systemledning.

En ny konstellation av förstärkt politisk systemledning bildades med fyra kommunstyrelseordföranden och fyra regionråd. Under hösten utarbetade former för gruppens arbete och ett uppstartsmöte genomfördes i slutet på året.

Arbetet med gemensam plan för primärvården har upptagit mycket av höstens arbete tillsammans med regionen. I detta arbete har förankring och dialog hållits med flera forum, till exempel socialcheferna och HSL-nätverket (Hälso- och sjukvårdslagen). Övriga utvecklingsledare har deltagit i arbetet med att göra en behovskartläggning för viktiga grupper och vilka skav eller icke fungerande samverkan som finns idag. I det arbetet har utvecklingsledare nära vård stöttat med att ta fram statistik som beskriver behov och insatser från ett kommunalt perspektiv. Mycket dialog har handlat om hur samarbetet mellan kommun och region ska organiseras för att bidra till äkta teamsamverkan mellan kommun och region, både på mikronivå i teamet runt patienten, på mesonivå på kommunnivå och på makronivå i Länsgemensam ledning och de samordnande grupperna.

Som ett första steg på väg mot att se över hälso- och sjukvårdsavtalet ordnades tillsammans med regionen en presentation av Örebro län och Region Örebro om deras förslag till ett nytt hälso- och sjukvårdsavtal som var ute på remiss under hösten. Utvecklingsledare nära vård har tillsammans med regionen haft information och dialog med samtliga samordnande grupper samt med områdesgruppen hab/rehab för att fånga vad som är viktigast i en gemensam plan för primärvården.

Under sommaren och hösten deltog utvecklingsledare nära vård i en majoritet av alla redovisningar från Ensolutions mätning av dimensionering och resursåtgång i den kommunala hemsjukvården i ordinärt boende. Underlaget från Ensolution har varit viktigt vid dialogen med regionen om vilka äldre som har de största behoven för att få en bättre förståelse för vilka de mest sårbara och resurskrävande patienterna är i kommunerna. I december hölls en workshop, om resultaten i undersökningen och hur det går att gå vidare.

#### **Fokusområde 4: Äldre**

Ensamhet har stor betydelse för enskilda personers livskvalitet. Ökad psykisk ohälsa samt besvär av ensamhet och isolering bland äldre har enligt Socialstyrelsen uppmärksammats av ett antal kommuner och i flera rapporter som publicerats om pandemins konsekvenser.

Kommunerna uttrycker särskilt stark oro för isolering bland äldre som inte bor på äldreboenden, och då specifikt de som bor på landsbygden. Enligt Socialstyrelsen är förekomsten av psykisk sjukdom bland äldre minst lika hög som i den övriga befolkningen. Ungefär en av fyra personer äldre än 65 år har någon form av psykisk ohälsa som kan påverka det dagliga livet och försämra livskvaliteten. Suicidtalerna är högre bland äldre, och allra högst bland män över 84 år. Många äldre

uppges också att de har till exempel sömnbesvär och ångest. Social gemenskap och stöd, fysisk aktivitet, goda matvanor och meningsfullhet i vardagen är viktiga faktorer för ett hälsosamt åldrande och kan förebygga psykisk ohälsa.

Civilsamhället och föreningslivet utgör en viktig del i arbetet och kan med stöd från det offentliga i högre utsträckning bidra till att stärka den psykiska hälsan hos äldre. RSS kommer stödja kommunernas äldreomsorg genom att:

- Ge stöd för utveckling av förebyggande och tidiga insatser för att motverka våld och missbruk.
- Stödja och utveckla hälsofrämjande och socialt förebyggande insatser för att motverka psykisk ohälsa och suicid bland äldre.
- Lyfta det sociala arbetets betydelse inom äldreomsorgen.

### *Resultat*

Socialstyrelsen har lanserat ett utbildningsprogram om äldre och alkohol, riktat till personal inom hemtjänst och hemsjukvård samt biståndshandläggare. Materialet är utskickat till chefer och berörda yrkesgrupper inom området. Som stöd i förebyggande och hälsofrämjande arbete har webinarium genomförts inom området äldre och alkohol där det lyftes goda exempel och vad som kan inbegripas i ett förebyggande arbete. Fortlöpande arbete om äldre och våld pågår, där fokus är att se tecken, våga fråga och också få information om hur ett ärende hanteras.

Utvecklingsledare har arbetat med att sprida information och material om äldre och ensamhet, äldres psykiska hälsa samt ökad suicidrisk hos äldre. Detta genom att lyfta upp frågorna i nätverk, och ge utrymme för att lyfta upp goda exempel på aktiviteter som görs. Utvecklingsledare har besökt några pensionärsorganisationer i länet och informerat om hälsofrämjande insatser.

SKR:s Inventering av socialtjänstens insatser för området Äldre har belysts och diskuterats flera gånger med olika nätverk. Det arbetet kommer att fortsätta med fördjupad genomgång av insatsutbud.

Ett annat förebyggande arbete har varit ett uppskattat webinarium kring äldre och fall. Där belystes flera olika delar såsom kost, träning och hur det förebyggande arbetet kan minska kostnader för fall.

I arbetet tillsammans i Läns gemensam ledning genomfördes konferensen "Det blir så mycket bättre för äldre i Kalmar län" som handlade om hälsofrämjande arbete, goda exempel från länet och ny forskning. Flera goda exempel lyftes upp från olika kommuner i länet om hur hälsofrämjande arbete kan genomföras.

## **Fokusområde 5: Kommunal hälso- och sjukvård**

Utvecklingen går mot alltmer avancerade hälso- och sjukvårdsinsatser som ställer krav på personalresurser och kompetens och samordnade insatser från flera utförare. Tillgänglighet och kompetens för avancerad vård behöver öka i samma takt. Fler hälso- och sjukvårdsinsatser av legitimerad personal av olika yrkeskategorier som sjuksköterskor, läkare, fysioterapeuter, dietister och arbetsterapeuter behövs i äldreomsorgen. Dock fortsätter antalet specialtläkare i geriatrik inom hälso- och sjukvården att minska. Mot bakgrund av de förändringar och utmaningar som hälso- och sjukvården och omsorgen står inför ser regeringen ett behov av en nationell kraftsamling för ökad patientsäkerhet. Socialstyrelsen har därför tagit fram en nationell handlingsplan för att samordna och stödja patientsäkerhetsarbetet i landet. Arbetet för att stärka

det systematiska patientsäkerhetsarbetet pågår inom länets kommuner och mellan kommunerna och regionen. Nära vård innebär för kommunal hälso- och sjukvård att den tillsammans med regionens primärvård ska utvecklas att vara navet i vården och de som ska samspela med annan hälso- och sjukvård, socialtjänst och skola. Primärvården ska svara för behovet av medicinsk bedömning och behandling, omvårdnad, förebyggande arbete och rehabilitering som inte kräver särskilda medicinska eller tekniska resurser eller annan särskild kompetens. Den nya primärvårdsdefinitionen som gäller från 1 juli 2021 öppnar upp för att bedriva ännu mer av kvalificerad vård i hemmet. Gränsen för vad som är primärvård och vad kommunen får utföra går vid det som betraktas vara specialiserad vård.

Gränsen är oskarp och förändras i takt med den medicinska utvecklingen. Behov finns av att skapa en mer sammanhållen bild av hemsjukvårdens utveckling, vad den befinner sig nu och hur den behöver utvecklas framåt. RSS kommer förutom det som beskrivs under fokusområde Nära vård stödja kommunernas hälso- och sjukvård genom att:

- Tillsammans med kommunerna gå igenom SKR:s stödmaterial Specialiserad vård i hemmet för att få en sammanhållen bild av de juridiska utmaningar som finns kopplat till ansvarsfördelning och samarbete mellan kommunernas och regionens hälso- och sjukvård.
- Stödja kommunernas systematiska patientsäkerhetsarbete.
- Stödja utvecklingen av beslutsstöd för sjuksköterskor inom kommunal vård och omsorg vid patienters försämrade hälsotillstånd.

### *Resultat*

Ett nytt strategiskt nätverk för hälso- och sjukvård med verksamhetschefer hälso- och sjukvård (HSL), medicinskt ansvarig sjuksköterska (MAS) och medicinskt ansvarig för rehabilitering (MAR) har startats upp inom Kommunförbundets RSS struktur. I nätverket har RSS uppdrag och syftet med samverkan diskuterats för att skapa en gemensam bild av nätverkets syfte och uppgift. Det har också förts dialog om prioritering av gemensamma områden som stärker det systematiska patientsäkerhetsarbetet. Befintliga kvalitetsregister såsom Senior Alert, Palliativregistret och BPSD (Beteendemässiga och Psykiska Symtom vid Demens) register har belysts för att se gemensamma utvecklingsområden och hur teamsamverkan mellan olika aktörer inom kommunen tillsammans med invånaren ska kunna skapa en mer personcentrerad vård. Nätverket har också bearbetat Socialstyrelsens Öppna jämförelser för kommunal hälso- och sjukvård för att se likheter och olikheter mellan olika kommuner.

Nätverket har läst och fått en genomgång av SKR:s stödmaterial Specialiserad vård i hemmet. I samband med genomgången diskuterades frågor som ansvarsfördelning när två huvudmän ska bedriva gemensam primärvård tillsammans och vård i hemmet. Vid mötet beslutades att hälso- och sjukvård som bedrivs i kommunerna ska benämnas Kommunal hälso- och sjukvård i hemmet i stället för Hemsjukvård.

Kommunförbundet har initierat en mätning och uppföljning av den kommunala hälso- och sjukvården i hemmet. Undersökningen är ett komplement till den beräkning av hemsjukvårdens kostnadsutveckling som gjordes för kommunerna i Kalmar län under 2022. Mätningen av hälso- och sjukvårdens innehåll har genomförts av Ensolution i samtliga kommuner i länet. Resultatet av mätningen presenterades för HSL-nätverket och social- och omsorgschefer i början av juni.

Arbetet efter Ensolutions mätning har fortsatt. I slutet på året genomfördes en gemensam digital workshop som leddes från kommunförbundet. Vid workshopen deltog social- och omsorgschefer,

verksamhetschefer HSL, MAS och MAR. I workshopen identifierades områden att arbeta vidare med såsom kartläggning av vem som är svår respektive avancerad hemsjukvårdspatient samt hur kan skillnader i resultat kan användas för att utveckla effektiva arbetssätt ytterligare. Efter workshopen påbörjades ett arbete för att beskriva de mest komplicerade och resurskrävande patienterna i den kommunala hemsjukvården för att få en diskussion om dessa har tillräckligt stöd även från den regionala primärvården, som komplement till de patienter som regionen identifierar.

Sjuksköterskor inom den kommunala hälso- och sjukvården använder ett standardiserat beslutsstöd vid förändrat hälsotillstånd för att bedöma rätt vårdnivå. Utvecklingsledaren har bedrivit en informationskampanj för att stödet ska användas.

Beslutsstödtutbildning för sjuksköterskor har genomförts, utvärderingen visar att det är ett viktigt stöd i arbetet för att kartlägga förändrade hälsotillstånd och bedöma rätt vårdnivå.

Även personal inom den kommunala hälso- och sjukvården var delaktiga i konferensen "Det blir så mycket bättre för äldre i Kalmar län". Under dagen var det flera inspirerande föreläsningar om pågående arbeten och goda exempel från olika kommuner.

Nätverket har haft en workshop om RSS arbete och struktur. Där hölls en genomgång av Verksamhetsplan Socialtjänst i samverkan Kalmar län 2024, med betoning på fokusområde kommunal hälso- och sjukvård, äldre och nära vård. Exempelvis ses teamutveckling inom kommunerna som ett viktigt område att arbeta vidare med.

## **Fokusområde 6: Psykisk ohälsa, skadligt bruk och beroende**

Socialstyrelsens rapportering visar att en majoritet av de som får vård på grund av skadligt bruk eller beroende också har vårdats för en annan psykiatrisk diagnos, och därför kan beskrivas ha en samsjuklighet. Vissa har endast behov av behandling av de psykiatriska tillstånden inklusive skadligt bruk och beroende, medan andra också har omfattande behov av sociala insatser. Insatserna till personer med samsjuklighet behöver bli mer samordnade, behovsanpassade och personcentrerade.

Samsjuklighetsutredningen (SOU 2021:93) föreslår en genomgripande reform av samhällets insatser till personer med samsjuklighet. Reformen består av 10 huvudförslag på förändringar, bland annat ett förändrat huvudmannaskap för vård och stöd till alla personer med skadligt bruk eller beroende. Detta kommer att i grunden förändra hur kommuner arbetar med frågorna.

RSS kommer stödja kommunerna i att förbereda sig för de nya krav som kommer genom att:

- Tillsammans med kommunerna skapa en gemensam bild av innehållet i det förändrade uppdraget och identifiera aktiviteter som underlättar och stödjer omställningen.
- Stödja arbetet med omställning mellan kommunerna och mellan kommunerna och regionen.

### *Resultat*

#### **Samsjuklighet**

Samsjuklighetsutredningen publicerade sitt slutbetänkande den 31 januari under titeln "Från delar till helhet – tvångsvården som en del av en sammanhållen och personcentrerad vårdkedja" (SOU 2023:5). I huvudsak ger slutbetänkandet förslag kring hur ny tvångsvårdslagstiftning ska utformas när det gäller personer som har skadligt bruk och beroende, där nuvarande LVM (lag om

vård av missbrukare i vissa fall) föreslås upphöra för att i stället inkludera skadligt bruk och beroende som bedömningskriterier för LPT (lag om psykiatrisk tvångsvård).

Under våren har remissprocess pågått där ett antal utsedda kommuner per län har fått vara med och ge synpunkter kring förslagen. För att stödja länets kommuner i deras remissprocess bildades en tillfällig arbetsgrupp i syfte att diskutera förslagen och dess konsekvenser och ge stöd till varandra, men även för att kunna finna gemensamma utmaningar i kommunernas fortsatta omställningsarbete. Utvecklingsledare har hållit dragning av förslagen i slutbetänkandet för socialchefs nätverk samt individ- och familjeförhållanden (IFO). IFO-chefs nätverk har också fått en dragning av de sammanfattande dialoger som varit under arbetsprocessen med remissvaren och framför allt i den tillfälliga arbetsgrupp som funnits under våren.

Under våren ställde Region Kalmar län frågor till kommunerna i länet, som en första inventering av vad förslagen i Samsjuklighetsutredningens båda betänkanden (SOU 2021:93 och SOU 2023:5) kan komma att innebära. Utvecklingsledare har på uppdrag av kommunerna sammanställt kommunernas svar. Alla kommuner i länet svarade förutom Högsby. Samtliga svarande kommuner har en samstämmighet kring att det är Läns gemensam ledning som är det ledningsforum i vilken frågor angående omställningsarbetet utifrån förslagen i Samsjuklighetsutredningen behöver bedrivas fortsättningsvis.

I handlingsplanen för samordnande grupp Psykisk hälsa inom ramen för Läns gemensam ledning har en kartläggning av målgruppen skadligt bruk och beroende i Kalmar län genomförts. Statistik från regionen och viss data som varit möjlig även från kommunerna (statistik från Socialstyrelsen och Kolada) har hämtats in. Syftet med denna kartläggning är att få en gemensam kunskapsbas och lägesbild för kommuner och region i Kalmar län om hur denna målgrupp med komplexa behov ser ut; vad de har för problematik och diagnoser, vilka vårdnivåer de finns inom, och vilka insatser som region och kommuner erbjuder. Utifrån denna information finns det möjlighet att upptäcka förbättringsområden i vilka vi tillsammans med regionen kan arbeta för att öka samtidig och sammanhållen vård och stöd för dessa individer. Analysarbete pågår utifrån datainhämtningen och kartläggningen planeras att vara klar och presenteras i början av 2024.

### **LARO- läkemedelsassisterad behandling vid opioid-beroende**

LARO är en samordnad behandlingsform där regionen och specialistpsykiatri står för den medicinska delen av denna behandling och kommunerna för de stödinsatser som kan vara aktuella för individen, exempelvis boende, sysselsättning, ekonomiskt bistånd och/eller behandlingssamtal. LARO-patienterna är en tydligt definierad målgrupp med samsjuklighet och komplexa behov som våra nationella kunskapsstöd tydligt anger innebär behov av samverkan mellan region och kommun för att ge dessa individer samtidiga och sammanhållna vård- och stödinsatser. LARO-vården i Sverige har uppmärksammats nationellt under året utifrån att det är ojämlig tillgång till denna vård i landet och detta avspeglar sig även i vårt län. En läns gemensam granskning som genomfördes i vårt län i början av året gällande målgruppen LARO-patienter konstaterade att LARO-vården är olika organiserad i vårt län och tillgängligheten påverkas. Granskningen ledde även fram till att ett regionalt LARO-nätverk har startats upp med representation från hela länet, samtliga psykiatrimottagningar och länets kommuner.

### **ANDTS- alkohol, narkotika, dopning, tobak och spel om pengar**

Under 2023 har återigen Kalmar läns skolvaneundersökning genomförts. Arbetet med denna undersökning har sedan 2015 samordnats av Kommunförbundet och genomförts vartannat år. I undersökningen ställs frågor till elever i årskurs 9 och årskurs 2 på gymnasiet om ANDTS (alkohol, narkotika, dopning, tobak och spel om pengar). Samtliga kommuner i länet deltar i



undersökningen förutom Vimmerby som har en egen undersökning. Undersökningen genomförs av CAN (Centralförbundet för alkohol och narkotikaupplysning) på uppdrag av Kalmar läns kommuner.

Kommunförbundet samverkar med Länsstyrelsen i ANDTS-arbetet. Utvecklingsledare har tillsammans med samordnare för ANDTS vid Länsstyrelsen anordnat en där representanter från olika verksamheter i länets kommuner samlades. CAN redovisade resultatet av undersökningen och deltagarna fick möjlighet att utifrån olika frågeställningar arbeta vidare med resultatet och behovsfrågeställningar i workshops.

Kommunförbundet har även varit med som en remissinstans under året vad gäller Länsstyrelsen arbete med framtagandet av en ny regional ANDTS-strategi för Kalmar län 2023-2026.

## **Fokusområde 7: Barn och unga**

Samhällsutvecklingen visar enligt Socialstyrelsens rapportering på växande skillnader i barns och ungas livsvillkor och hälsa. För att barn och unga ska ges likvärdiga möjligheter att utvecklas krävs ett förstärkt förebyggande arbete och tidiga samordnade insatser. Barns och ungas psykiska hälsa påverkas av både sociala och psykologiska faktorer. Barn är beroende av sina föräldrars förmågor att ge vård och omsorg för sitt välmående. Socialtjänsten kan på olika sätt ge föräldrar stöd så att de på ett bra sätt kan möta barnets behov.

Att placera ett barn är ett stort ingrepp i det enskilda barnets eller den unges liv och får också stora konsekvenser för den övriga familjen. Det innebär också att samhället, och framför allt kommunen, då tar på sig rollen som "ställföreträdande förälder".

RSS kommer stödja kommunernas sociala barn- och ungdomsvård genom att:

- Stödja utvecklingen av tidiga insatser och förebyggande arbete.
- Stödja arbetet med Föräldraskapsstöd.
- Stödja utvecklingen av Familjehemsvård och familjehemsplacerade barn.
- Samordna länets nätverk för BBIC (Barns behov i centrum) och vara länk mellan kommunerna och Socialstyrelsen i frågor som rör BBIC.

### *Resultat*

#### **Stödja utvecklingen av tidiga insatser och förebyggande arbete**

Det regeringsuppdrag kring TSI (Tidiga Samordnade Insatser) som Skolverket och Socialstyrelsen har sedan 2017 avslutades vid årsskiftet. TSI handlar om att barn och unga ska få stöd i ett tidigt skede av en ogynnsam utveckling. För detta krävs en förbättrad och utvecklad samverkan mellan skola, hälso- och sjukvård och socialtjänst.

Kalmar län har deltagit i TSI-arbetet och utvecklingsledare för Barn och unga har sedan start varit projektledare. Oskarshamn och Kalmar har varit de pilotkommuner som deltagit under hela projektet, och de har haft olika inriktningar på sitt arbete. Kalmar har bland annat tagit fram samverkansmodellen Tillsammans för barnen, och detta arbete presenterades på ett frukostseminarium som Skolverket och Socialstyrelsen anordnat. Under ett avslutande nätverksmöte med alla landets utvecklingsarbeten gjordes en kortfattad presentation av länets arbete. På en större avslutningskonferens i oktober presenterade Oskarshamn sitt arbete gällande problematisk frånvaro. De nationella projektledarna har bett Kalmar om att medverka på deras seminarium som ett gott exempel på Barnrättsdagarna där de ska presentera TSI-arbetet.

RSS har varit aktiva i arbetet med att skapa en digital ungdomsmottagning i länet, framför allt när det gäller det kommunala ansvaret i den integrerade verksamhet som ungdomsmottagning innebär. Den digitala ungdomsmottagningen startade i februari, och för att kunna göra en grundlig utvärdering av projektverksamheten har projektet förlängts med ett år. En länsövergripande överenskommelse om både den digitala och de fysiska ungdomsmottagningarna har tagits fram.

Inom Familjecentralerna (mödrahälsovård, barnhälsovård, socialtjänst och öppen förskola) bedrivs ett förebyggande arbete när det gäller barn och unga. I Kalmar län finns det idag minst en familjecentral i varje kommun. Utvecklingsledarna för barn och unga i RSS och Region Kalmar län har sammanställt alla familjecentralers årsberättelser och reviderat den överenskommelse som fanns. Samtidigt togs det fram ett dokument med en modell för uppföljning och kvalitetssäkring när det gäller familjecentralerna.

### **Stödja arbetet med Föräldraskapsstöd**

Utvecklingsledare har under flera år deltagit i ett utvecklingsarbete gällande föräldraskapsstöd i Kalmar län tillsammans med Region Kalmar län och Länsstyrelsen i Kalmar län. I en kartläggning som tidigare gjorts framkom bland annat att det saknas övergripande kunskap om föräldrars behov.

Med finansiering från Länsstyrelsen har utvecklingsledarna Barn och unga från Region och RSS tillsammans med representant från Länsstyrelsen gått utbildning i tjänstedesign via SKR:s Innovationsguiden. Målet med insatsen är att ta fram förslag på hur föräldraskapsstödet kan utvecklas i Kalmar län utifrån föräldrars behov samt att testa de utvecklade idéerna i liten skala. Då området är brett har arbete pågått med att smalna av målgruppen och ta fram en plan för datainsamling under 2024.

### **Stödja utvecklingen av familjehemsvård och familjehemsplacerade barn**

Utvecklingsledarna för Barn och unga i RSS och Region Kalmar län har tidigare kartlagt utvecklingsområden i den samverkan som finns mellan kommunerna och Region Kalmar län gällande hälsoundersökningar av barn inför placering. Under hösten gav Socialstyrelsen ut ett nytt kunskapsstöd när det gäller just samverkan kring hälsoundersökning av barn i samband med placering. Med hjälp av detta underlag har arbetet med revidering av praktiska anvisningar påbörjats.

För att förhindra att placeringar görs har utvecklingsledare tillsammans med utvecklingsledare på Regionen hållit samman arbetet med uppstart av integrerad verksamhet mellan socialtjänsten och BUP; ett team som ska jobba med Intensiv kontextuell behandling för barn med komplexa behov (IKB-team). Projekttiden för IKB har förlängts med ytterligare ett år så att det ska finnas underlag för en uppföljning av insatsen. Vid uppstart var Kalmar pilotkommun, och under hösten involverades även Emmaboda och Högsby i verksamheten.

### **Samordna länets nätverk för BBIC (Barns behov i centrum) och vara länk mellan kommunerna och Socialstyrelsen i frågor som rör BBIC.**

BBIC är en nationellt enhetlig struktur för handläggning, genomförande och uppföljning av enskilda ärenden i den sociala barn och ungdomsvårdens myndighetsutövning. I den licens som kommunerna behöver ha för att få arbeta med BBIC krävs att det finns en länsövergripande samordnare som är länken till Socialstyrelsen. Denna uppgift ligger på utvecklingsledaren för

Barn och unga. I länet finns ett BBIC-nätverk där kommunernas BBIC-ansvariga och BBIC-utbildare ingår. Under året har Socialstyrelsen haft tre möten med landets samordnare, och i länet har genomförts två BBIC-nätverksmöten.

Socialstyrelsen har genomfört en omfattande revidering av BBIC-konceptet, och i november kom en helt ny grundbok och förändring i formerna för övrigt stödmaterial.

## **Fokusområde 8: Stöd och service LSS**

Enligt Socialstyrelsen (SoS) har endast 28 procent av den tillsvidareanställda personalen på LSS-boenden (Lagen om stöd och service för vissa funktionshindrade) för barn och unga en grundutbildning inom vård och omsorg från gymnasiet eller Komvux. Motsvarande siffra på boenden för vuxna är 64 procent. Det görs nu många olika insatser för att säkra kompetensförsörjningen inom socialtjänsten, men ett område som ofta glöms i olika nationella satsningar är funktionshinderområdet. Både SoS och Inspektionen för vård och omsorg (IVO) har vid flera tillfällen konstaterat att kompetensen hos personal i LSS-boenden behöver höjas.

När det saknas rätt bemanning och en närvarande chef är risken att tvångs- och begränsningsåtgärder ökar. Kommunikation och trygghet är två andra områden som påverkas och något som lyfts fram som utvecklingsområden i Sverige kommuner och landstings (SKR) brukarundersökningar. Såväl Socialstyrelsens rapport som SKR:s förstudie till Yrkesresan visar att behovet av en mer sammanhållen kunskap är mycket stort i både myndighetsutövning och i all utförarverksamhet.

De flesta personer med funktionsnedsättning är nöjda med stödet från socialtjänsten. Samtidigt förekommer det fortfarande tvångs- och begränsningsåtgärder inom boenden enligt LSS. I omkring 80 procent av verksamheterna uppges det förekomma begränsningsåtgärder enligt SoS. Det är väsentligt ovanligare med tvångsåtgärder, men det förekommer. SKR:s brukarundersökning inom funktionshinderområdet visar att brukarna upplever att personalen inte alltid kommunicerar på ett begripligt sätt.

Kunskapsstyrningen inom området behöver stärkas. Den regionala samverkans och stödstrukturen (RSS) kommer stödja kommunerna genom att:

- Tillsammans med kommunerna identifiera behov av kunskapsutveckling, lokala och länsövergripande utvecklingsområden.
- Sprida kunskap om forskning, modeller och metoder och samordna resurserna mellan länets olika kommuner.

### *Resultat*

#### **Nationella funktionshindernätverket**

Genom utvecklingsledare från RSS finns länet representerat i det nationella funktionshindernätverket, vilket samordnas av SKR. Länets kommuner har således en kanal in till nationell nivå, där SKR och Socialstyrelsen (SoS) har möjlighet att sprida kunskap och lyfta sina frågor till kommunerna via länsrepresentanten. Ett exempel är informationen om framtaget metodstöd från Myndigheten för delaktighet (MFD) angående att förebygga och bekämpa våld mot personer med funktionsnedsättning – samhällskunskap, åtgärder och insatser. Ett metodstöd som varit efterlängtat av kommunerna.

Även redovisningar och samtal kring pågående regeringsuppdrag sker vid de nationella funktionshindernätverkets möten. SoS har bland annat fått ett uppdrag att ta fram ett

kunskapsstöd för hur daglig verksamhet enligt LSS kan utformas så att de som står längst ifrån arbetsmarknaden får ökade möjligheter att förvärva och behålla sina förmågor utifrån sina egna förutsättningar samt vara delaktiga i samhället. Uppdraget ska redovisas senast den 1 juni 2024 och det nationella nätverket finns med i det pågående arbetet och har varit drivande i att slutprodukten inte enbart kommer redovisas via skriftligt material utan även genom studiehäfte med reflektionsfrågor samt korta filmade föreläsningar.

### **Regionala funktionshindernätverket**

Utvecklingsledare inom stöd och service LSS samordnar det regionala funktionshindernätverket som utgörs av länets verksamhetschefer inom funktionshinderområdet. Under året har nätverket träffats fyra gånger och har haft regelbunden kontakt via e-post och en gemensam Teams-kanal. Information angående socialtjänstens kunskapsstyrning har förmedlats och återrapportering från Nationella funktionshindernätverket samt Nationella kompetensrådet har skett.

Genom RSS får kommunerna ökad kunskap om forskning, modeller och metoder. Nätverket ger även möjlighet till kunskapsutbyte och möjlighet att finna kollegialt stöd. Frågor som förebyggande brandskyddsarbete, nya bestämmelser ang. dygnsvila, kompetensförsörjning, nära vård, nationella vård och insatsprogram, digitalt stöd och skyddad titel för undersköterskor är områden som ofta lyfts.

Under året upprättade utvecklingsledaren en informationskanal inom funktionshinderområdet i Teams för länets enhetschefer, verksamhetsutvecklare och socialt ansvarig socionom (SAS) med flera, för att nå ut med information om kunskapsstyrning, konferensdatum, ny lagstiftning och goda exempel mm.

### **Yrkesresan Funktionshinder för utförare**

Det görs nu många olika insatser för att säkra kompetensförsörjningen inom socialtjänsten. Ett område som ofta glöms i olika nationella satsningar är funktionshinderområdet. Både Socialstyrelsen och IVO har vid flera tillfällen konstaterat att kompetensen hos personal i LSS-boenden behöver höjas. Såväl Socialstyrelsens rapport som SKR:s förstudie till Yrkesresan visar att behovet av en mer sammanhållen kunskap är mycket stort i både myndighetsutövning och i utförardelarna. Kunskapsstyrningen inom området behöver stärkas. RSS Kalmar län stödjer kommunerna i detta arbete.

Målgruppen för Yrkesresan inom funktionshinderområdet inom utförardelen utgörs av medarbetare och chefer inom områdena:

- Personlig assistans (LSS alternativt Socialförsäkringsbalken (SFB))
- Korttidsvistelse i form av korttidshem (LSS)
- Korttidstillsyn (LSS)
- Bostad med särskild service för barn eller ungdomar (LSS)
- Bostad med särskild service för vuxna (LSS)
- Daglig verksamhet (LSS)
- Bostad med särskild service för personer med psykisk funktionsnedsättning enligt Socialtjänstlagen (SoL)
- Boendestöd (SoL)
- Sysselsättning för personer med psykisk funktionsnedsättning (SoL)

En projektplan för Yrkesresan arbetas fram på regional nivå, stäms av i det regionala funktionshindernätverket, med förhoppning om att den kan antas av länets socialchefsnätverk under början av 2024.

Som stöd i arbetet ingår den regionala projektledaren i ett nationellt nätverk kopplat till Yrkesresan funktionshinder för utförare som samordnas av Kommunförbundet Västernorrland samt är även en del av en samverkansgrupp mellan Blekinge, Jönköping och Kronobergs län.

### **Identifiera behov av kunskapsutveckling**

RSS har i uppdrag att tillsammans med länets kommuner identifiera behov av kunskapsutveckling, lokala och länsövergripande utvecklingsområden. Under början av året togs en modell fram inom Partnerskapet mellan SKR, Socialstyrelsen och RSS för att identifiera behov av kunskap fram och prövats på nationell nivå. 145 behov rapporterades, det kunde dock konstateras att flera kunskapsstöd redan var framtagna, men att informationen om dem samt dess användbarhet behövde förbättras. Innan nya stöd arbetas fram kan RSS Kalmar län således bli en del i att samla redan framtagna stöd och göra dem mer lättillgängliga för kommunerna. Vi följer nationell nivå i dess arbete med att ta fram de nya kunskapsstöd som framkom av inventeringen, till exempel stöd för att bemöta brukare med samsjuklighet, digitala verktyg för ökad självständighet, kunskap för att undvika felbedömningar och arbetssätt för brukare med demensdiagnos.

### **Fokusområde 9: Ökad brukarmedverkan**

Brukare, patienter och närståendes medverkan är viktig i utvecklingsarbete och utformningen av insatser. Att lyssna in brukares, patienters och närståendes perspektiv, uttryckt av dem själva, är mer effektivt än att utgå från deras behov tolkade av andra. Invånare med dessa erfarenheter ska därför medverka i utvecklingsaktiviteter och i ledningssammanhang. Invånare, brukare, patienter och närståendes medverkan bidrar till ett ömsesidigt lärande, bättre underlag för beslut och stärkt ställning i vård och omsorg.

RSS ger stöd till kommunerna i arbetet med invånares, brukares, patienters och närståendes medverkan i utvecklingsarbete, styrning och ledning genom att:

- Testa och stödja kommunerna i att implementera modellen för Brukar- patient- och närståendemedverkan som används inom Läns gemensam ledning.

#### *Resultat*

I den läns gemensamma "Intressebanken", där invånare från Kalmar län kan delta för att dela sina erfarenheter av vård och omsorg för förbättringsarbete, genomförs en översyn. Detta för att på ett bättre sätt kunna matcha invånare med rätt uppdrag.

Under våren inleddes ett pilotprojekt i Kalmar kommun där modellen för Brukar- patient- och närståendemedverkan testas. Tre invånare från intressebanken har varit delaktiga i ett förbättringsprojekt inom socialförvaltningen där man har extra fokus på mäns våld mot kvinnor. Projektets syfte var att göra en genomlysning av det material som presenteras på Kalmar kommuns webbplats och om det möter de förväntningar och behov invånarna har. Löpande dialog har skett med Kalmar kommun och de avstämningar som gjorts har pekat på att det upplevts som positivt och lett till förbättringar.

Utvecklingsledare har deltagit i det nationella nätverket "Levande bibliotek" där kommuner och regioner möts för att dela goda exempel på hur invånarmedverkan kan användas för förbättringsarbete. I nätverket pågår ett arbete för att se hur länen och kommunernas strukturer för invånarmedverkan skiljer sig åt och för att hitta mer liknande strukturer pågår för att bättre kunna stödja varandra.

Under 2022 presenterades Socialdepartementet den "Nationella anhörigstrategin inom hälso- och sjukvård och omsorg". I den presenterades ett uppdrag till Socialstyrelsen att ta fram stöd till kommuner för ett mer individanpassat och likvärdigt stöd till anhöriga. Arbetet följs och utvecklingsledare kommer verka för spridning i länets kommuner.

Under hösten startades en arbetsgrupp tillsammans med Regions Kalmar län, Nationellt Kompetenscentrum Anhöriga (NKA) samt representanter från kommunernas anhörigstödare där man ser över vilka insatser som erbjuds anhöriga i länets kommuner samt hur det följer den framtagna anhörigstrategin.

## **Fokusområde 10: Digitala hjälpmedel och välfärdsteknik**

Teknisk utveckling, digitalisering och automation är starka drivkrafter i utvecklingen av vård och omsorg. Digitaliseringen ger stora möjligheter att utveckla och effektivisera verksamheten och bidra till att förenkla vardagen för äldre och funktionshindrade, med syftet att öka trygghet och självständighet. Det handlar främst om att utveckla nya arbetssätt och om att se hur ny teknik kan användas. RSS ger stöd i att öka förutsättningarna för implementering av välfärdsteknik och lösningar inom e-hälsa genom att:

- Samordna Nätverket för E-hälsa och välfärdsteknik.

### *Resultat*

Nätverket för E-hälsa och välfärdsteknik är ett forum för erfarenhetsutbyte och goda exempel. Information ges även från nationella nätverk såsom SKR, Socialstyrelsen och Inera. Nätverket träffas fyra gånger per år via digitala möten och har representanter från länets kommuner. Olika yrkesgrupper som exempelvis systemförvaltare, kvalitetsutvecklare, digitaliseringsledare och IT-strategier är representerade. E-Health Arena finns också med i nätverket.

Inkomna förfrågningar från olika företag har gått igenom i nätverket för att bedöma vilka som ska leda till en presentation där företaget kort presenterar sin produkt. Under våren presenterades appen Glada Schemat som ska stimulera och uppmuntra personer med särskilda behov till ökad fysisk aktivitet. Appen har under året testats i flera kommuner. Under hösten genomfördes ytterligare en bolagspresentation med temat digitalt boendestöd för målgrupper med insatser från Lag om stöd och service till vissa funktionshindrade (LSS).

Nätverket har fått information om de olika E-hälsa och välfärdstekniksområden som sammanställts i Nära Vårds delredovisning. Det pågår också lite omvärldspaning och hur kommuner kan finna ytterligare stöd och hjälp av varandra i exempelvis ökad digital tillsyn och medicinrobotar

## **Fokusområde 11: Sammanhållen vård och omsorgsdokumentation**

Andelen personer som får insatser från både vård och omsorg ökar i befolkningen. Samtidigt drivs alltmer verksamhet i privat regi. Det innebär att allt fler personer får insatser från olika aktörer, vilket ställer krav på samverkan och ett effektivt informationsutbyte, utan att skyddet för den enskildes integritet riskeras. Riksdagen har beslutat om en Ny lag om sammanhållen dokumentation för vård- och omsorgsgivare som börjar gälla den 1 januari 2023.

Lagförslaget innebär att vårdgivare och omsorgsgivare, genom direktåtkomst eller annat elektroniskt utlämnande, får tillgång till personuppgifter hos andra vårdgivare och omsorgsgivare. Patientdatalagens bestämmelser om sammanhållen journalföring överförs till den nya lagen. I den nya lagen införs också bestämmelser som ger möjlighet för delar av socialtjänstens verksamheter att få tillgång till sammanhållen vård- och omsorgsdokumentation. Inom hälso- och sjukvården omfattar lagen alla patienter. Inom socialtjänsten omfattar lagen verksamheter som avser omsorg om äldre personer och personer med funktionsnedsättning.

Inom ramen för arbetet med regional Digital Agenda 2021–2022 och inom Läns gemensam ledning i samverkan är vidareutvecklingen av arbetssätt för sammanhållen journalföring i region och

RSS kommer stödja kommunerna i att förbereda sig för de nya möjligheter som ges inom sammanhållen vård och omsorgsdokumentation samt i utvecklingen av nya arbetssätt tillsammans med regionen genom att:

- Tillsammans med kommunerna skapa en gemensam bild av innehållet i Ny lag om sammanhållen dokumentation för vård- och omsorgsgivare samt identifiera aktiviteter som underlättar och stödjer omställningen.
- Vara ett sammanhållet stöd för kommunerna i utvecklingsarbetet inom journalsystemet Cosmic.

### *Resultat*

Utvecklingsledaren för Nära vård har tillsammans med regionen bevakat det nationella arbetet med att ta fram praktiskt kunskapsstöd för kommuner och regionen som vill komma i gång och arbeta med sammanhållen vård och omsorgsdokumentation. Underlaget är framtaget av Inera som kan ge huvudmännen förslag på hur lagen kan tillämpas och möjliggöras i tjänsteplattformar.

Under hösten ledde utvecklingsledaren nära vård en arbetsgrupp tillsammans med kommun- och regionrepresentanter, för att analysera vilka konsekvenser den nya lagstiftningen om Sammanhållen vård- och omsorgsdokumentation för länet, eftersom lagstiftningen är frivillig att använda. En huvudslutsats av arbetsgruppen är att avvakta det arbete som Inera håller på med nationellt som ska avrapporteras till sommaren 2024, samt att det finns behov av att fokusera på att bättre använda de möjligheter som finns idag.

## Miljö och livsmedel

Miljö och livsmedel Miljösamverkan Sydost samordnar tillsynsmyndigheterna inom livsmedels-, miljö- och hälsoskyddsområdet i Gotlands och Kalmar län sedan 2003. Miljösamverkan Sydost arbetar för en bra miljö, för att säkra en bra kvalitet på våra livsmedel samt att arbeta mot en likvärdig tillsyn. Samverkan sker i genomförandet av valda projekt och temadagar.

Under 2023 kommer följande projekt att genomföras:

### **Livsmedelsprojekt**

- Dricksvattenteknik för inspektörer

### **Miljöprojekt och temadagar**

- Vilka krav kan tillsynsmyndigheten ställa på verksamheter för att klimatanpassa sin verksamhet?

- Tillsyn av kommunala dagvattenanläggningar
- Effektiv miljötillsyn
- Fortsatt samordning av undersökningar och åtgärder på länens nedlagda deponier

Förutom de temadagar som är knutna till årets miljöprojekt kommer följande temadagar att genomföras:

- Planprocessen ur ett miljöperspektiv
- Tillsyn över vindkraftsverksamhet
- Nedskräpning och eldning av avfall

Ett presidie- och miljöchefsmöte kommer även att genomföras under hösten.

### *Resultat*

Samtliga projekt inom Miljösamverkan Sydost har genomförts enligt planen. Men den planerade temadagen "Planprocessen ur ett miljöperspektiv" har flyttats fram till 2024 och presidie- och miljöchefsmötet i Mönsterås fick ställas in på grund av få anmälda.

Årets tillsynsprojekt inom miljöområdet fokuserade på klimatanpassning på företag. En gemensam checklista togs fram inom projektet för att säkra en likvärdig tillsyn. I checklistan finns hänvisningar till bra webbplatser som kan vara stöd till företagens eget klimatanpassningsarbete.

Trots ett lågt antal genomförda inspektioner (18 företag) kan vi ändå konstatera att över hälften av företagen uppger att de är placerade i områden med risk för översvämningar och/eller torka. De flesta företag har utsett en klimatansvarig men inget företag har dokumenterat riskerna i sin egenkontroll. Många miljökontor uppger att de kommer att använda checklistan under tillsynen 2024.

Mer information om resultaten av övriga projekt finns i Miljösamverkan Sydost verksamhetsberättelse för 2023.

Fortsatt samordning av arbetet med att undersöka länets nedlagda deponier har genomförts under året. Sedan 2010 har över hälften av de farligaste deponier undersökts och ett nytt gemensamt ramavtal om fortsatta deponiundersökningar har upphandlats av Kommunförbundet åt sex av länets kommuner. En rapport över det genomförda arbetet under åren 2010 – 2023 har tagits fram.

Miljösamverkan Sydost har nu funnits i 20 år och Miljösamverkan livsmedel i 10 år. Detta firades med en jubileumskonferens på Ölands Folkhögskola där deltagarna fick ta del av föreläsningar inom bland annat miljöhistoria, framtidens livsmedel och fördelen med att samverka.



## Unga, utbildning och etablering

### Fokusområde 1: AV-Media

Kommunförbundet ska vara ett stöd till länets skolpolitiker, skolledare, lärare, pedagoger samt prioriterade nätverk och grupper i deras uppdrag att utveckla Kalmar läns skol- och förskoleverksamheter.

Kommunförbundets enhet AV-Media levererar tjänster och resurser gentemot skolan. Dessa ska bidra till en ökad kvalitet av det pedagogiska arbetet och skolans digitalisering. En förutsättning för detta är att tjänsterna ska vara väl etablerade, kända och använda bland skolledare, pedagoger och elever.

AV- Media stödjer kommunernas arbete inom skolan genom att:

- Utifrån ett pedagogiskt sammanhang underhålla, utveckla och presentera Mediekatalogens utbud och AV-Medias webbplats vad gäller film, utlåningsmaterial och utbildningar.
- Skolans läroplan och kursplaner ligger till grund för alla våra filminköp, faktafilm såväl som spelfilm.
- Med utbildningar och workshops erbjuda kompetensstödande insatser inom Informations- och kommunikationsteknik (IKT) till personal inom skol- och förskoleverksamhet.
- Erbjuder besök i kommunerna för att tillgängliggöra testrumskonceptet i hela länet. • Samordna nätverksträffar inom IKT för pedagoger.
- Erbjuder och samordnar informations- och nätverksträffar för länets utbildningsförvaltningar och nämndspresidier, samt samordnar resa till Skolriksdagen 2023.
- Samarbeta med Lärarutbildningen för att studenter ska få tillgång till AV-Medias utbildningar och Mediekatalog i syfte att förbättra blivande lärares digitala kompetens och ge verktyg för en varierad undervisning.
- Tillhandahåller hållbar kompetensutveckling genom utbildning i Skriva sig till lärande (STL) som kopplar ihop ett skriv- och språkutvecklande arbete med IKT och digitala verktyg för att öka elevernas resultat generellt men samtidigt minska spridningen mellan elever då de lägst presterande eleverna når bättre resultat och då särskilt pojkar.
- Marknadsföra verksamheten i alla kommuner

### Resultat

**Utifrån ett pedagogiskt sammanhang underhålla, utveckla och presentera AV-Plays (fd Mediekatalogen) utbud och AV-Medias webbplats vad gäller film, utlåningsmaterial och utbildningar**

Webbplatsen avmkl.se har strukturerats upp för att utbudet gentemot våra användare ute i kommunerna ska bli mer tydligt. Den har kompletterats med en sida för statistik över användningen av våra tjänster, samt en sida om AI.

AV-Media har under året köpt in drygt 100 nya filmer och 90 kunskapsklipp till AV-Play. Det är en halvering från förra året vad gäller film vilket beror på tidsbrist på grund av ökade antal uppdrag i samt ekonomiska orsaker på grund av en större satsning på inköp av iPads till utlån, efter

efterfrågan från kommunerna. Höstens uppskjutna inköp av ca 100 titlar kommer att genomföras i januari 2024.

I AV-Play fanns i slutet av 2023 drygt 16 000 filmer och 5 000 poddar och radioprogram. Katalogen består både av oss inköpt material och hela UR:s utbud. Det rör sig främst om faktafilm men även spelfilm särskilt utvald för undervisning.

Antalet användare av AV-Play varierar under året. Detta på grund av att elevernas konton rensas automatiskt om de är inaktiva under mer än sex månader. I genomsnitt har det varit cirka 16 000 användare, vilket är en liten ökning jämfört med förra året.

Den sammanlagda strömningen (alltså visningar av film, det kan röra sig om en lärare som visar en film för en klass eller en elev som tittar enskilt) landade nära 270 000, vilket ligger strax över förra årets siffror. Man kan säga att det strömmas mellan 1 500 och 2 000 filmer per dag under skolans mest aktiva perioder. Det verkar som om användningen av film från AV-Play i undervisningen har stabiliserats efter topparna under pandemin. Det är glädjande att så många hittar och väljer att använda AV-Play som är ett för skolan kostnadsfritt, lagligt och kvalitetsgranskat alternativ.

Utlåningen av utrustning har fortsatt öka till 722 utlån från förra årets 698. Alla kommuner lånar utrustning, men i varierande grad. Det är iPad som är fortsatt mest populär till utlån, men även programmeringsrobotar och greenscreenutrustning lånas mycket. Efter önskemål från kommunerna har 50 nya iPads köpts in.

### **Skolans läroplan och kursplaner ligger till grund för alla våra filminköp, faktafilm såväl som spelfilm.**

Allt material är kvalitetssäkrat, granskat och reklamfritt. AV-Media arbetar ständigt med att alla appar och program som används ska följa de lagar och regler som gäller för utbildning och att Dataskyddsförordningen följs.

### **Med utbildningar och workshops erbjuda kompetensstödande insatser inom Informations-och kommunikationsteknik (IKT) till personal och elever inom skol-och förskoleverksamhet.**

Vi erbjuder utbildningar inom fyra större områden: Digitalt berättande, programmering, film i skolan och MIK (medie- och informationskunnighet).

Efter omvärldsbevakning, besök på mässor, konferenser och webinarier har verksamheten utvecklats bland annat genom inköp av iPads, nya robotar och tillbehör till dem. Dessutom har tillhörande pedagogiska workshops och manualer uppdaterats.

AV-Media har utvecklat ett nytt projekt "Se, samtala, skapa" för årskurs 5 som startade under hösten. Det är ett filmprojekt som handlar om att arbeta med film i skolan på ett pedagogiskt sätt. Två kommuner fick erbjudandet att vara testkommuner för projektet och gensvaret var bra.

Efterfrågan på att arbeta verksamhetsnära i klassrummet tillsammans med lärare och elever har ökat och har visat sig vara en framgångsfaktor för att läraren ska känna sig trygg att arbeta vidare med digitala verktyg i sin undervisning.

Vi har totalt nått ut till cirka 1 000 pedagoger, lärarstudenter och rektorer samt cirka 1 800 elever. Utöver det har vi även träffat bibliotekarier och blivande lärarassistenter.

Under året har vi haft aktiviteter (utbildningar, information och nätverksträffar) i alla 12 kommuner. Vi hade som mål 2023 att ha 110 aktiviteter men landade på 115.

Exempel på aktiviteter under det gångna året:

- Bildlärare har fått tips om hur man kan arbeta med digitala verktyg i bildämnet.
- Vi har stöttat förskolors och skolors framtida inköp av digitala verktyg.
- Utbildat elever och lärare i att filma och redigera inför filmskapande för olika projekt.
- Workshop med roboten Bluebot med mattor och tillbehör.
- Vi har haft öppet hus för lärare och fritidslärare vid skolövertag av lärarstudenter.
- Deltagit i teknikdag i åk 2 och åk 5. Workshop i programmeringsverktygen Microbit och Scratch för matematik/tekniklärare på högstadiet.
- Använt film för värdegrundsarbete genom att eleverna får göra egna filmer om rastsituationer där det uppstår konflikter.
- Visat elever och lärare i att designa 3D- modeller i Tinkercad och installerat 3D-skrivaren på olika skolor vid utlån.
- Guidat elever inför redovisning av Barnkonventionen med green screen.
- Föreläst om förebyggande arbete för kränkningar på nätet.
- Visat åk 2–3 hur man gör animerade filmer av sina egna sagor och åk 7 hur man redovisar länder i Oceanien med hjälp av green screen.
- Dansprogrammering med roboten Dash tillsammans med åk 2.
- Planerat och genomfört programmeringsdag för hel skola åk 1–6 tillsammans med pedagogerna.

### **Erbjuda besök i kommunerna för att tillgängliggöra testrumskonceptet i hela länet.**

Information till ledningsgrupper och direktkontakt med rektorer i kommunerna har lett till ett ökat antal besök i pedagoggrupper på skolor ute i länet.

Besöken har också resulterat i ökad utlåning av utrustning och bokning av aktiviteter jämfört med föregående år.

### **Samordna nätverksträffar inom IKT för pedagoger**

Vårens planerade nätverksträff i Hultsfred ställdes in på grund av lågt deltagande. Höstens nätverksträff var digital med en inbjuden föreläsare, Simon Melin, pedagogisk utvecklare i Helsingborg. Temat var AI i förskolan.

### **Erbjuda och samordna informations-och nätverksträffar för länets utbildningsförvaltningar och nämnds presidier, samt samordna resa till Skolriksdagen 2023**

En nätverksträff för Splitvision (nätverket för digitaliseringsstrategier/ansvariga på länets utbildningsförvaltningar) har hållits, där agendan var GDPR. Även DSO-nätverket (nätverket för Dataskyddsombud) var inbjudna för att det finns ett behov av att de ska få mötas i dessa frågor.

Kommunförbundet anordnade, på uppdrag av länets skolchefer och utbildningsnämnder, en resa till Skolriksdagen 2023 i Stockholm 7–9 maj. 84 politiker och tjänstemän från fem av länets kommuner deltog.

### **Samarbeta med Lärarutbildningen för att studenter ska få tillgång till AV-Medias utbildningar och AV-Play i syfte att förbättra blivande lärares digitala kompetens och ge verktyg för en varierad undervisning**

Linnéuniversitetets lärarstudenter F-3, fritids samt förskola har besökt AV-Media för utbildning i hur man kan använda digitala verktyg på ett pedagogiskt och språkutvecklande sätt i undervisningen. Bland annat har de jobbat med att skapa och redigera film, skapa multimodala

digitala böcker samt digitalt berättande med Green Screen och animation. De har även fått information om webbplatsen, AV-Play samt vårt kursutbud.

De nya lärarstudenterna på Linnéuniversitetet fick information om AV-Medias verksamhet vid höstterminens start.

Vi har även deltagit vid två tillfällen i arrangemang av Filmregion Sydost på tema filmkunnighet för verksamma fritidslärare och lärare samt lärarstudenter på LNU.

**Tillhandahålla hållbar kompetensutveckling genom utbildning i Skriva sig till lärande (STL) som kopplar ihop ett skriv -och språkutvecklande arbete med IKT och digitala verktyg för att öka elevers resultat generellt men samtidigt minska spridningen mellan elever då de lägst presterande eleverna når bättre resultat och då särskilt pojkar.**

Då det inte har varit någon efterfrågan kring utbildning i STL har det beslutats att AV-Media inte längre kommer att driva utbildningen. Om någon kommun vill starta en utbildning i egen regi så kan AV-Media erhålla material för de olika träffarna samt vara ett stöd under resans gång.

**Marknadsföra verksamheten i alla kommuner.**

Kontakt har tagits med ledningsgrupper och rektorer för att få komma ut och visa vårt utbud för lärarna, detta har lett till informationstillfällen med pedagoger ute på skolorna och vidare ökat antalet besök i kommunerna.

Nätverkande bland personalen vid besök ute på skolor/förskolor eller vid andra aktiviteter leder till ytterligare besök. Vi lämnar alltid material i form av till exempel broschyrer, nyckelband och magneter på de skolor vi besöker.

Vi deltog med vårt mässbord på läromedelsmässan i Kalmar sporthall och har informerat om AV-Medias utbud i Västerviks satsning "Halvfyrakanalen".

Vårt nyhetsbrev har gått ut 9 gånger till 3 529 prenumeranter och har haft en öppningsgrad på cirka 33%.

Vår Facebooksida där vi gör i snitt ett inlägg om dagen med aktuella filmtips eller där vi berättar om våra uppdrag har ökat i räckvidd till att nå ungefär 5 000 följare

## **Fokusområde 2: Ungas uppväxt**

Kommunförbundet är en del i det kommungemensamma arbetet kring barn och ungas hälsa och samordnar arbetet med frågor kring barn och ungas uppväxt och delaktighet. Kommunförbundet ska erbjuda ett stöd till kommunerna i arbetet med att synliggöra möjligheterna för ungdomar att stanna kvar och utbilda sig i länet.

Kommunförbundet stödjer kommunernas arbete genom att:

- Leda och samordna Barn- och Ungdomsnätverket (BoU) genom en förlängning av projektet "Regional samverkan kring ungas uppväxt" under 2023.
- Samordna ett regionalt stöd till länets unga kommunutvecklare.
- Samordna det regionala barnrättskoordinatorsnätverket vid behov.
- Genomföra ett pilotprojekt "Ung-Nytt" som syftar till att öka ungas delaktighet och möjlighet att påverka i frågor som berör deras vardag.

- Belysa och erbjuda stöd kring utmaningar utifrån jämställdhetsperspektiv kopplade till ungas tillvaro i samhället.
- Tillsammans med kommunrepresentanter från socialchefs- och skolchefs nätverk delta i beredningsgrupp inför Läns gemensam ledning i samverkan.
- Vara projektägare och driva arbetet för digitalisering av Elevhälsoenkäten, för att ge kommunerna förbättrade möjligheter till ett systematiskt elevhälsoarbete.
- Samordna På Egna Ben, en utmaning för elever i årskurs 4–6 som handlar om att ta sig till skolan genom att cykla, gå eller åka kollektivt och skipa de ofta korta bilresorna.

## Resultat

### **Leda och samordna Barn- och Ungdomsnätverket (BoU) genom en förlängning av projektet "Regional samverkan kring ungas uppväxt" under 2023.**

Två nätverksträffar för Barn- och ungdomsnätverket i Kalmar län har genomförts, där fokus har varit att stötta upp i aktuella frågor som kommunerna har flaggat kring. Det har även varit informationsutbyte mellan regionala aktörer (Länsstyrelsen Kalmar län, Region Kalmar län och Kommunförbundet Kalmar län) och länets kommuner. Utöver nätverksmöten har fyra nyhetsbrev getts ut med goda exempel och information från lokala, regionala och nationella aktörer.

Ett dialogmöte har arrangerats med MUCF (Myndigheten för ungdoms- och civilsamhällsfrågor) kring Lupp-portalerna. Mötet spelades in och alla Lupp-ansvariga i länet har fått tillgång till informationen och kan använda den som stöd.

När det gäller Luppen i Kalmar län har en översyn skett av denna då behov finns av en fördjupning av analysen och rapporten. Luppen ska i stället vara en interaktiv sida på nätet men varje kommun ska få en egen kort kommunrapport. Arbetet med samverkan kring statistik pågår för att kunna utveckla och möjliggöra framtida samverkan för att effektivisera förebyggande arbetet i länet.

### **Samordna ett regionalt stöd till länets unga kommunutvecklare**

Efterfrågan på en kartläggning av ungas organisering i länet har efterfrågats av både tjänstepersoner och av unga kommunutvecklare. För att synliggöra och skapa en arena för ungas egna organisering och erfarenhetsutbyte har en projektledare anställts på halvtid fram till årsskiftet, finansierad av kvarvarande medel från den nedlagda organisationen Kumulus.

### **Samordning av insatsen "UngNytt Kalmar län"**

Förbundet har jobbat med planering och projektledning för "UngNytt Kalmar län" som är en plattform för information och dialog med och för unga på startsidan i deras skoldatorer. I Kalmar län kommer åtta av länets kommuner att lansera detta under 2023/2024. Deltagande kommuner i länet är Borgholm, Högsby, Mörbylånga, Hultsfred, Emmaboda, Nybro, Oskarshamn och Kalmar samt Kalmarsyns Gymnasieförbund. Regionala aktörer är Länsstyrelsen som ser möjlighet med riktad information kring krisinformation, hemberedskap med mera och Region Kalmar län som vill informera om digital ungdomsmottagning, KLT, Folkvandvård, BUP med mera. Nationella aktörer som Försvarsmakten, Kronofogden, Skatteverket, CSN, Ung företagsamhet, Internetstiftelsen och Arbetsförmedlingen har också visat intresse och har bidragit med information riktad till länets unga.

## **Samordna och vara ett stöd kring utmaningar utifrån ett jämställdhetsperspektiv kopplade till ungas tillvaro i samhället**

Kommunförbundet är en av aktörerna i det regionala jämställdhetsnätverket som samordnas av Länsstyrelsen Kalmar län och har under våren varit behjälpliga i kampanjen "Det finns våld som inte syns men som känns".

## **Tillsammans med kommunrepresentanter från socialchefs- och skolchefs nätverk delta i beredningsgrupp inför Läns gemensam ledning i samverkan.**

Kommunförbundet har, tillsammans med två av länets skolchefer, representerat skolan i den beredningsgrupp som tar fram underlag till Läns gemensam ledningsmöten. Detta i syfte att styra de frågor som rör skolan till de två tillfällena om året då skolan, med länets förvaltningschefer inom skolan, deltar.

## **Vara projektägare och driva arbetet för digitalisering av Elevhälsoenkäten, för att ge kommunerna förbättrade möjligheter till ett systematiskt elevhälsoarbete.**

Projektet att ta fram en digital Elevhälsoenkät har slutförts under första halvåret 2023. Enkäterna som är kopplade till respektive årskurs (förskoleklass, årskurs 4, årskurs 7/8 samt gymnasiet) är framtagna och klara. Under hösten 2023 har ett antal kommuner startat upp med att använda elevhälsoenkäten. Det har dock tagits beslut i skolchefsgruppen att kommunerna implementerar enkäten i den takt som de är redo. Detta till viss del beroende på att ett antal kommuner har valt att införa ett nytt journalsystem för elevhälsan, vilket i sig ha medfört nya rutiner och ett nytt system att sätta sig in i för den medicinska elevhälsans personal. När den digitala enkäten börjar användas går arbetet in i nästa fas – att tillsammans med Region Kalmar län samordna arbetet med de svar och resultat som samlas in från enkäterna.

## **Modersmålsnätverket**

Kommunförbundet har samordnat länets samordnare kring modersmål under 2023. Syftet med modersmålsnätverket har varit:

- likvärdighet i länet kring modersmålundervisning
- samverkan och erfarenhetsutbyte
- fortbildning av modersmåls lärare i länet.

Under året har nätverket haft sex onlinemöten för erfarenhetsutbyte och samverkan. Det har även varit ett tillfälle där länets modersmåls lärare har fått kompetensutveckling under en heldag. Det var ca 120 lärare som fick lyssna in Skolverket som höll i ett pass kring bedömningar och betyg utifrån Lgr22. Under eftermiddagen fick lärarna möjlighet att sitta i grupper för samtal erfarenhetsutbyte.

## **Fokusområde 3: Etablering**

Kommunförbundet ska stödja kommunernas insatser för förbättrad integration och etablering av personer som står långt ifrån arbetsmarknaden eller är i behov av omställning.

Kommunförbundet stödjer kommunernas arbete genom att:

- Äga, driva och samordna det länsövergripande projektet SIA (Samverkan, Inkludering, Anställningsbarhet - Kalmar län) som är ett ESF-projekt. Detta innefattar att leda arbete för att skapa en effektiv samverkan och metodutveckling kring insatser som är riktade mot personer som står långt ifrån arbetsmarknaden.
- Samordna träffar för länsnätverken för Komvux, arbetsmarknadsenheterna (AME), kommunernas återbruk, Studie- och yrkesvägledare och KAA.
- Arbeta med uppdrag givna av länsnätverken såsom exempelvis överenskommelser och arbetsgrupper.
- För kommunernas räkning samordna dialogen mellan regionala aktörer, såsom Region Kalmar län, Samordningsförbundet, Arbetsförmedlingen, Försäkringskassan och Länsstyrelsen.
- Ingå i Länsstyrelsens integrationsråd och dess beredning.

### *Resultat*

**Äga, driva och samordna det länsövergripande projektet SIA (Samverkan, Inkludering, Anställningsbarhet - Kalmar län) som är ett ESF-projekt. Detta innefattar att leda arbete för att skapa en effektiv samverkan och metodutveckling kring insatser som är riktade mot personer som står långt ifrån arbetsmarknaden.**

Det var en intensiv uppstartsperiod under våren 2023 där fokus låg på att få i gång lokala projektledare i tio kommuner samt att säkerställa att nödvändiga beslut tas för att kunna komma i gång med arbetet i projektet på ett bra sätt. Samtliga kommuner fick tidigt en lokal projektplan och utsåg projektledare. Därefter har arbetet flutit på väl och enligt projektplan eller bättre.

I november 2023 hade 219 deltagare skrivits in i SIA, vilket är 37,5% av de 584 som är målsättningen med projektet. Ett axplock av aktiviteter för deltagare:

- individuella coachade möten,
- stöd till personer som är ute på praktik,
- kunskap om arbetsförmedlingens e-tjänster,
- stärka deltagarnas självkänsla genom metoderna 7tjugo och MI.
- hjälpa deltagarna att bli bättre på svenska
- kunskap om det svenska samhället och arbetsmarknaden.
- körkortsteori för deltagare som är i behov av extra stöd.
- naturupplevelse med fokus på personer med psykisk ohälsa.

Flertalet digitala avstämningsträffar och fysiska planeringsdagar har genomförts där de lokala projektledarna har träffats och fördjupat sig i arbetet tillsammans. Likaså har strategisk ledningsgrupp haft fysiska träffar under året vid vilka det presenterats projektresultat samt tagits beslut om projektets inriktning.

Nybro, Torsås, Emmaboda, Försäkringskassan och Mönsterås har undersökt möjligheterna hur kommunerna genom projektet kan erbjuda lågtröskelinsatser för personer som är på väg tillbaka från sjukskrivning.

Den strategiska ledningsgruppen har tagit inriktningsbeslut avseende hur det fortsatta arbetet med progressionsmättningsverktyg och tillhörande mindset knutet till dansk forskning inom arbetsmarknadsfrågor ska ske. En arbetsgrupp har bildats bestående av representanter från Mönsterås, Hultsfred, Torsås och Samordningsförbundet. Gruppen, som leds av Campus Västervik, har tagit fram en plan och inriktning som under våren 2024 kommer börja verkställas.

I samverkan med Länsstyrelsen Kalmar genomförde projektet två utbildningsdagar inom området neuropsykiatriska funktionsnedsättningar. Utbildningen riktade sig till personer som arbetar med unga i utanförskap och spreds genom projektet. 70 personer gick utbildningarna. Medverkande på dagarna var Utbildningscentrum autism, Riksförbundet Attention och SPSM.

Inom områdena jämställdhet, icke-diskriminering och tillgänglighet har flertalet utbildningsinsatser genomförts ute hos kommunernas personal. Campus Västervik har haft uppdraget. Vidare har en temadag med inriktning jämställdhet genomförts tillsammans med Läns museet Kalmar.

### **Samordna träffar för länsnätverken för Komvux, arbetsmarknadsenheterna (AME), kommunernas återbruk, Studie- och yrkesvägledare och KAA (Kommunala aktivitetsansvaret).**

Följande nätverksträffar har genomförts:

- Återbruksträffar Hultsfred i januari och Borgholm i september
- Studie- och yrkesvägledarträffar i Oskarshamn i april, juni och december. Kriminalvården, LRF, Psykologiakademien, Omsorgscollege, Sydsvenska handelskammaren, CSN, SPSM, Arbetsförmedlingen och Region Kalmar län har medverkat under året.
- Träff med KAA/Unga i Högsby i februari och Nybro i september. Läns museet medverkade på plats.
- AME-chefsforum digitalt i februari och oktober och fysiskt i Nybro i maj samt december. Bland annat har SKR samt Ånge kommun medverkat under året.

### **Arbeta med uppdrag givna av länsnätverken såsom exempelvis överenskommelser och arbetsgrupper.**

Sex styr- och arbetsgruppsmöten har genomförts inom ramen för överenskommelsen mellan Nybro, Mörbylånga, Borgholm och Torsås kommun samt Arbetsförmedlingen. Kommunförbundet är behjälpliga med planering, att hålla samman dagarna, agera moderator samt för minnesanteckningar. Under året har bland annat ett nätverk för ekonomiskt bistånd formats inom ramen för överenskommelsen.

### **För kommunernas räkning samordna dialogen mellan regionala aktörer, såsom Region Kalmar län, Samordningsförbundet, Arbetsförmedlingen, Försäkringskassan och Länsstyrelsen.**

Inom ramen för SIA-projektet har samtliga ovan parter förutom Länsstyrelsen samlats kring arbetet med projektets fokusfrågor inom arbetsmarknad. Samtliga gemensamma steg som tas görs med implementeringsmöjlighet i åtanke och att det inte ska vara kostnadsdrivande för kommunerna.

Samordningsförbundet, Kommunförbundet och Region Kalmar träffas ett par gånger per termin för att informera varandra om pågående och kommande arbete inom etableringsområdet.

Länsstyrelsen, Kommunförbundet och Arbetsförmedlingen har inlett träffar avseende dialog om de som inte kommer vidare till studier och/eller arbete på grund av otillräcklig svenska.

### **Ingå i Länsstyrelsens integrationsråd och dess beredning.**

Kommunförbundet har medverkat vid planering och på integrationsråd





2024-04-11

Tjänsteskrivelse  
Förbundsöte

# Genomgång av revisionsberättelse och beslut om ansvarsfrihet för styrelsen

## Förslag till beslut

Förbundsötet beviljar styrelsen ansvarsfrihet.

## Bakgrund

Revisorerna har granskat och godkänt årsredovisningen och styrelsens arbete, och tillstyrker att förbundsötet beviljar styrelsens ledamöter ansvarsfrihet för räkenskapsåret 2023.

## Beslutsunderlag

- Revisionsberättelse 2023

## Handläggare

Cecilia Frid

010-357 06 60

[cecilia.frid@kfkl.se](mailto:cecilia.frid@kfkl.se)

Till föreningsstämman i Kommunförbundet  
Kalmar län, org. nr. 802518-5011

### Revisionsberättelse för år 2023

Vi, av föreningsstämman utsedda revisorer, har granskat Kommunförbundet i Kalmar län.

Styrelsen ansvarar för förvaltningen och för att upprätta en årsredovisning som ger en rättvisande bild enligt årsredovisningslagen och för den interna kontroll som styrelsen bedömer nödvändig för att upprätta en årsredovisning som inte innehåller väsentliga felaktigheter, vare sig dessa beror på oegentligheter eller på fel.

Granskningen har utförts enligt god revisionssed i Sverige. Granskningen har genomförts med den inriktning och omfattning som behövs för att ge rimlig grund för bedömning och ansvarsprövning.

Vi har granskat att årsredovisningen har upprättats i enlighet med årsredovisningslagen och att den i allt väsentligt ger en rättvisande bild av föreningens resultat och ställning.

Som underlag för vårt uttalande om ansvarsfrihet har vi utöver vår revision av årsredovisningen granskat väsentliga beslut, åtgärder och förhållanden i föreningen för att kunna bedöma om någon styrelseledamot har företagit någon åtgärd eller gjort sig skyldig till försummelse som kan föranleda ersättningsskyldighet. Vi har även granskat om någon styrelseledamot på annat sätt har handlat i strid med stadgarna.

Vi anser att de revisionsbevis vi har inhämtat är tillräckliga och ändamålsenliga för vårt uttalande.

### Ansvarsfrihet

Vi tillstyrker att föreningsstämman beviljar styrelsens ledamöter ansvarsfrihet för räkenskapsåret.

Vi tillstyrker att årsredovisning för år 2023 godkänns.

Klaus Leidecker  
Revisor

Owe Blomquist  
Revisor

Ewa Klase  
Revisor

# Deltagare

**OSKARSHAMNS KOMMUN** 212000-0761 Sverige

## ***Signerat med Svenskt BankID***

***2024-04-08 14:03:56 UTC***

Namn returnerat från Svenskt BankID: KLAUS LEIDECKER

Datum

Klaus Leidecker  
Förtroendevald revisor

Leveranskanal: E-post

**MÖNSTERÅS KOMMUN** 212000-0720 Sverige

## ***Signerat med Svenskt BankID***

***2024-04-10 10:03:51 UTC***

Namn returnerat från Svenskt BankID: EVA KLASE

Datum

Ewa Klase

Leveranskanal: E-post

## ***Signerat med Svenskt BankID***

***2024-04-08 13:09:12 UTC***

Namn returnerat från Svenskt BankID: OVE BLOMQVIST

Datum

Owe Blomquist

Leveranskanal: E-post



Kommunförbundet  
Kalmar län

2024-04-11

Tjänsteskrivelse  
Förbunds möte

# Verksamhetsplan och budget 2024

## Förslag till beslut

Förbunds mötet fastställer verksamhetsplan och budget för 2024.

## Bakgrund

Styrelsen godkände föreslagen verksamhetsplan och budget vid sammanträde den 7 december 2023 och föreslår förbunds mötet att fastställa.

## Beslutsunderlag

- Verksamhetsplan och budget 2024

## Handläggare

Cecilia Frid

010-357 06 60

[cecilia.frid@kfkl.se](mailto:cecilia.frid@kfkl.se)



# Verksamhetsplan och budget 2024



Kommunförbundet  
Kalmar län



## Innehåll

Inledning .....	3
Hälsa, vård och omsorg .....	4
Fokusområden .....	5
En hållbar socialtjänst .....	5
Kunskapsstyrning .....	5
God och nära vård .....	6
Äldre .....	6
Kommunal hälso- och sjukvård .....	7
Psykisk hälsa, skadligt bruk och beroende .....	8
Barn och unga .....	9
Stöd och service LSS .....	10
Sammanhållen vård och omsorgsdokumentation .....	11
Unga, Utbildning och Etablering .....	12
Fokusområden .....	12
Skolutveckling .....	12
AV-Media Kalmar län .....	12
Ungas uppväxt .....	13
Etablering .....	13
Elevhälsa .....	14
Livsmedels- miljö- och hälsoskydd .....	15
Livsmedelsprojekt .....	15
Miljöprojekt .....	15
Budget 2024 .....	16
Verksamhetsområde Kansli .....	17
Verksamhetsområde Unga, utbildning och etablering .....	18
Verksamhetsområde Hälsa, vård och omsorg .....	19
Verksamhetsområde Miljö och Livsmedel .....	19
Inför 2025 och 2026 .....	20





## Inledning

Kommunförbundet är ett kommungemensamt samarbete för i huvudsak det primärkommunala uppdraget inom skola, ungas uppväxt samt hälsa, vård och omsorg för kommunerna i Kalmar län. Utöver det ansvarar förbundet för vissa specifika projekt samt Miljösamverkan Sydost.

Genom att arbeta för förbättrad samverkan och med att stödja kommunerna i arbetet med att hitta sin gemensamma röst och arbeta utifrån det kommunala perspektivet så stärker förbundet sina medlemmars möjligheter i ett föränderligt samhälle.

Förbundet har under 2023 arbetat med att ta fram en strategisk inriktning med målbild och prioriterade samverkansområden för 2024–2026. Med utgångspunkt från detta styrdokument har förbundet tagit fram en verksamhetsplan och budget för 2024.

En prioriterad fråga som i hög grad kommer prägla arbetet under 2024 och påverka flera verksamhetsområden är omställningen till God och nära vård. Samhällsförändringar och skillnader i hälsa och socioekonomiska förutsättningar gör det nödvändigt med en omställning till främjande insatser, vård och omsorg som stärker hälsan. Omställningen berör många aktörer såsom primärvården, som utförs av såväl region som kommun, hela hälso- och sjukvårdssystemet, socialtjänsten, förskola och skola, samhällsplanering, fritids- och kultursektorn och samverkan med civilsamhället. Kommunförbundet stödjer länsgemensam samverkan kommunerna emellan och mellan kommunerna och regionen samt länsstyrelsen.

Andra prioriterade fokusområden är AV-medias arbete med att nå ut till ännu fler skolor och elever för att kunna bidra till en ökad kvalitet i det pedagogiska arbetet och skolans digitalisering samt arbetet inom Ungas uppväxt där en ny LUPP – Lokal uppföljning av ungdomspolitikerna kommer genomföras. Inom EU-projektet SIA – Samverkan, Inkludering och Anställningsbarhet fortsätter arbetet med att förbättra samverkan mellan olika aktörer och att utveckla nya arbetssätt för att stärka förutsättningarna för ökad anställningsbarhet och inkludering i samhället. Miljösamverkan Sydost har flera olika projekt planerade för miljön och för att säkra en bra kvalitet på våra livsmedel.

## Målbild

Kommunförbundet arbetar utifrån den övergripande målbilden:

*Tillsammans skapar vi ett hållbart Kalmar län för våra invånare att växa upp, leva och åldras i!*





## Hälsa, vård och omsorg

### **Gemensamma utmaningar**

I hela Sverige pågår en omställning till en mer hållbar socialtjänst och nära vård för att vården och omsorgen även i framtiden ska klara av att vara effektiv, av hög kvalitet och möta den demografiska utvecklingen och invånarnas behov. Demografiska förändringar, växande rekryteringsbehov, prognos om minskade resurser och ökade krav från medborgare ställer socialtjänsten i Sverige under hård press. Det ställer stora krav på nytänkande och utveckling av ny kunskap om effektiva metoder för utredning, stöd och behandling. Utmaningarna kan inte lösas med enbart mer resurser och av en samhällsaktör. Hela välfärden behöver kroka arm och våga prata om långsiktiga lösningar som effektiviserar arbetsätten.

### **RSS**

Den regionala samverkans- och stödstrukturen (RSS) på Kommunförbundet verkar på regional nivå, för samverkan och utveckling i frågor som rör socialtjänst och närliggande hälso- och sjukvård mellan länets 12 kommuner och mellan kommunerna och regionen. RSS är länets gemensamma resurs för utveckling av en kunskapsbaserad socialtjänst och kommunal hälso- och sjukvård. RSS ska bidra till utvecklingen av en evidensbaserad praktik anpassat till regionala och lokala prioriteringar. Kommunerna i länet ska ha förutsättningar att bygga socialtjänstens stöd på bästa tillgängliga kunskap. I uppdraget ligger också att stödja kommunerna i dialogen om kunskapsutveckling och kunskapsstyrning på nationell nivå. Detta görs genom representation i olika nationella nätverk kring kunskapsstyrning och genom att vara en av parterna i Partnerskapet mellan RSS, SKR och Socialstyrelsen.

### **SSKL**

I Kalmar län finns det en modell och struktur för samverkan mellan RSS och kommunernas socialtjänst som går under benämningen *Socialtjänst i samverkan Kalmar län* (SSKL). Målet med samverkan är att uppnå en jämlik, jämställd och evidensbaserad socialtjänst och kommunal hälso- och sjukvård av god kvalitet för invånarna i länet.

I Kalmar län finns det också en struktur för samverkan mellan socialtjänsten, regionen och skolan som kallas *Länsgemensam ledning i samverkan inom socialtjänst och angränsande hälso- och sjukvård samt skolan i Kalmar län* (LGL).

Utvecklingsarbetet inom SSKL och LGL har olika syften och inriktningar men har stora beröringspunkter med varandra. RSS har samma stödjande funktion i båda samverkansstrukturerna och säkerställer att arbetet synkroniseras mellan de olika nätverken. LGL har ett separat styrdokument med tillhörande handlingsplaner.

Nedan beskrivs de fokusområden som är strategiskt viktiga för SSKL att samverka kring för att kunna möta de krav, behov och förväntningar som finns på socialtjänst och kommunal hälso- och sjukvård.







## Fokusområden

### *En hållbar socialtjänst*

Förslag till ny socialtjänstlag har utretts och är under beredning. Den preliminära tidplanen för införande är i juli 2025. Socialtjänsten behöver utifrån ny lagstiftning och förändrade samhällsutmaningar ställa om till nya arbetssätt som är förebyggande, tillgängliga, tillitsskapande och kunskapsbaserade – samtidigt som nuvarande verksamhet fortsätter. Förberedelse pågår både på nationell och regional nivå men arbetet med omställning behöver intensifieras.

Varje kommun kommer få det allt svårare att på egen hand tillhandahålla en kunskapsbaserad socialtjänst som kan möta invånarnas behov av både universella och specialiserade insatser. Kommunerna behöver i större utsträckning gå samman för att säkerställa en jämlik tillgång till hälsa, vård och omsorg av god kvalitet för invånarna i Kalmar län.

RSS kommer stödja kommunernas omställning till en hållbar socialtjänst genom att

- i de RSS-nätverk som utvecklingsledare och verksamhetsledare medverkar i på nationell nivå för socialtjänstens kunskapsstyrning bevaka vad som sker kring den nya socialtjänstlagen samt ta vara på och anpassa det stöd som byggs upp på nationell nivå till de behov av stöd som finns regionalt och lokalt i Kalmar län.

### *Kunskapsstyrning*

Kunskapsstyrning handlar om att utveckla, sprida och använda bästa tillgängliga kunskap och omfattar områdena kunskapsstöd, uppföljning och analys. Intresset för och behovet av uppföljning inom socialtjänsten är stort och en förutsättning för kunskaps- och verksamhetsutveckling. Systematisk uppföljning är ett prioriterat område inom partnerskapet mellan RSS, SKR och Socialstyrelsen. Även Yrkesresan är en prioriterad nationell satsning. Ett av målen med Yrkesresan är att den ska ge ytterligare kunskap, kraft och kompetens att utveckla socialtjänsten genom att erbjuda bästa tillgängliga kunskap på ett samlat och pedagogiskt sätt.

RSS kommer bidra till att stärka förutsättningarna för kommunerna att arbeta med kunskapsstyrning och stödja kommunernas gemensamma behov av kompetensutveckling och kompetensförsörjning genom att

- samordna det regionala genomförandet av Yrkesresan – barn och unga bland annat genom att planera kurstillfällen, rekrytera utbildare och stödja dessa i sitt uppdrag
- följa upp de regionala projekt- och effektmålen för Yrkesresan – barn och unga
- följa den nationella uppbyggnaden och förbereda den regionala implementeringen av yrkesresor inom funktionshinderområdet utförare 2024, missbruk och beroende myndighet 2024, äldreomsorg utförare 2025 och funktionshinderområdet myndighet 2026
- ge stöd i att utveckla arbetet med individbaserad systematisk uppföljning.
- ge kommunerna stöd i analys av resultaten från SKR:s nationella brukarundersökningar
- tillsammans med kommunerna identifiera behov av kunskapsutveckling samt lokala och länsövergripande utvecklingsområden
- informera om kunskapsstöd och göra dem mer lättillgängliga för kommunerna.





- ge stöd i att samordna resurserna mellan länets olika kommuner samt öka kännedomen och kunskapen om avtalsamverkan och förbättra förutsättningarna för ökad tillgänglighet av kunskapsstöd, forskning, modeller och metoder
- testa och stödja kommunerna i att implementera modellen för brukar- patient- och närståendemedverkan som används inom Läns gemensam ledning för att ta vara på kunskap hos invånare med erfarenhet och bidra till bättre underlag för beslut
- samordna länets nätverk för E-hälsa och välfärdsteknik inom socialtjänsten för att möjliggöra erfarenhetsutbyte och sprida goda exempel
- samverka med Länsstyrelsen och Region Kalmar län i frågor som rör våld i nära relation och vara kommunernas röst i samordningen mellan regionala och lokala aktörer
- stödja kommunernas samverkan kring Verksamhetsförlagd utbildning (VFU) för sjuksköterskor med Linnéuniversitetet.

### *God och nära vård*

Nära vård är en omställning inom hälso- och sjukvården med primärvården som nav som ska samverka med andra delar i hälso- och sjukvården, socialtjänsten, skolan, civilsamhället och andra samhällsaktörer. Omställningen innebär att samskapa tillsammans med invånare och flytta fokus till att arbeta mera personcentrerat, sammanhållet, proaktivt och hälsofrämjande. De nationella myndigheterna som utvärderat arbetet med nära vård och SKR, pekar på att arbetet nu måste gå över i ett mer långsiktigt arbete byggt på breddinförande av fungerande metoder. På samma sätt måste intentionerna i Läns gemensam målbild och strategi leda till förändrade arbetssätt i verksamheter i kommuner och region. Arbetet med att ta fram en gemensam plan för primärvården är ett viktigt steg vidare, men inte det enda. RSS stödjer kommunernas arbete med omställningen till en nära vård genom att

- synliggöra det kommunala perspektivet och stödja kommunerna att hålla en gemensam strategisk riktning i omställningen av nära vård
- implementera Läns gemensam målbild och strategi för nära vård för Region Kalmar län och länets 12 kommuner
- tillsammans med regionens samordnare för nära vård ta fram en gemensam plan för primärvården
- sprida goda exempel från Kalmar län och övriga Sverige som stöd för ett införande av metoder som prövats och utvärderats på andra ställen
- ansvara för redovisning av överenskommelsen God och nära vård till Socialstyrelsen och Kammarkollegiet.

### *Äldre*

Ensamhet har stor betydelse för enskilda personers livskvalitet. Ökad psykisk ohälsa samt besvär av ensamhet och isolering bland äldre har enligt Socialstyrelsen uppmärksammats av ett antal kommuner och i flera rapporter som publicerats om pandemins konsekvenser. Kommunerna uttrycker särskilt stark oro för isolering bland äldre som inte bor på äldreboenden, och då specifikt de som bor på landsbygden.

I Socialstyrelsens årliga brukarundersökning 2023 "Vad tycker de äldre om äldreomsorgen" har 19 procent av dem som bor på särskilt boende för äldre och 12 procent av de som har hemtjänst svarat att de ofta besväras av ensamhet.





Enligt Socialstyrelsen är förekomsten av psykisk sjukdom bland äldre minst lika hög som i den övriga befolkningen. Ungefär en av fyra personer äldre än 65 år har någon form av psykisk ohälsa som kan påverka det dagliga livet och försämra livskvaliteten. Suicidtal är högre bland äldre, och allra högst bland män över 84 år. Många äldre uppger också att de har till exempel sömnbesvär och ångest. Social gemenskap och stöd, fysisk aktivitet, goda matvanor och meningsfullhet i vardagen är viktiga faktorer för ett hälsosamt åldrande och kan förebygga psykisk ohälsa. Civilsamhället och föreningslivet utgör en viktig del i arbetet och kan med stöd från det offentliga i högre utsträckning bidra till att stärka den psykiska hälsan hos äldre.

Fallolyckor är ett stort folkhälsoproblem med allvarliga konsekvenser för den som drabbas, i form av försämrad livskvalitet och lidande. Genom att arbeta med ett aktivt förhållningssätt till fallprevention bidrar det till färre fallskador och ökad livskvalitet för den äldre och i flera fall även kostnadsbesparingar.

RSS kommer stödja kommunernas äldreomsorg genom att

- ge stöd för utveckling av förebyggande och tidiga insatser, exempelvis förebygga fall, undernäring, motverka våld och missbruk
- stödja och utveckla hälsofrämjande, rehabiliterande och socialt förebyggande insatser för att motverka bland annat psykisk ohälsa och suicid bland äldre
- ge stöd i att utveckla individbaserad systematisk uppföljning genom teambaserade arbetssätt med kvalitetsregister (Senior Alert, Palliativregistret och BPSD)
- stödja kommunerna i dialogen kring gemensamma utmaningar med elva timmars dygnsvila
- bidra till att digitaliseringen används och anpassas till äldre sköra personer.

### *Kommunal hälso- och sjukvård*

Utvecklingen går mot alltmer avancerade hälso- och sjukvårdsinsatser som ställer krav på personalresurser, kompetens och samordnade insatser från flera utförare. Tillgänglighet och kompetens för avancerad vård behöver öka i samma takt. Fler hälso- och sjukvårdsinsatser av legitimerad personal från olika yrkeskategorier som till exempel sjuksköterskor, läkare, fysioterapeuter, dietister och arbetsterapeuter behövs i äldreomsorgen. Dock fortsätter antalet specialistläkare i geriatrik inom hälso- och sjukvården att minska.

Mot bakgrund av de förändringar och utmaningar som hälso- och sjukvården och omsorgen står inför ser regeringen ett behov av en nationell kraftsamling för ökad patientsäkerhet. Socialstyrelsen har därför tagit fram en nationell handlingsplan för att samordna och stödja patientsäkerhetsarbetet i landet. Arbeta för att stärka det systematiska patientsäkerhetsarbetet pågår inom länets kommuner och mellan kommunerna och regionen.

Nära vård innebär för kommunal hälso- och sjukvård att den tillsammans med regionens primärvård ska utvecklas till att vara navet i vården och de som ska samspela med annan hälso- och sjukvård, socialtjänst och skola. Primärvården ska svara för behovet av medicinsk bedömning och behandling, omvårdnad, förebyggande arbete och rehabilitering som inte kräver särskilda medicinska eller tekniska resurser eller annan särskild kompetens. Den nya primärvårdsdefinitionen som gäller från 1 juli 2021 öppnar upp för att bedriva ännu mer av kvalificerad vård i hemmet. Gränsen för vad som är primärvård och vad kommunen får utföra går





vid det som betraktas vara specialiserad vård. Gränsen är oskarp och förändras i takt med den medicinska utvecklingen. Det finns behov av att skapa en mer sammanhållen bild av hemsjukvårdens utveckling, vad den befinner sig nu och hur den behöver utvecklas framåt.

Hälso- och sjukvården ska arbeta förebyggande och hälsofrämjande. Insatser ska utgå såväl från befolkningens behov som patientens individuella behov och förutsättningar. En viktig del är att arbetet med att förebygga både psykisk och fysisk ohälsa, för att möta framtidens hälsoutmaningar och vårdbehov och för att ställa om till en nära vård.

RSS kommer förutom det som beskrivs under fokusområde God och nära vård stödja kommunernas hälso- och sjukvård genom att

- tillsammans med kommunerna använda SKR:s stödmaterial Specialiserad vård i hemmet för att få en sammanhållen bild av de juridiska utmaningar som finns kopplat till ansvarsfördelning och samarbete mellan kommunernas och regionens hälso- och sjukvård
- tillsammans med kommunerna använda Kunskapsstöd för Primärvårdens samverkande hälso- och sjukvård i hemmet – Medicinsk samverkan och läkarmedverkan i kommunal hälso- och sjukvård (Nationellt system för kunskaps styrning hälso och- sjukvård) och Socialstyrelsens Hälso- och sjukvård i hemmet – kunskapsstöd för personcentrerad vård och rehabilitering
- arbeta teambaserat och för att skapa kontinuitet i arbetet med kvalitetsregister (Senior Alert, Palliativregistret och BPSD)
- stödja kommunernas systematiska patientsäkerhetsarbete med en patientsäker hälso- och sjukvård i hemmet
- fortsätta stödja utvecklingen av beslutsstöd för sjuksköterskor inom kommunal vård och omsorg vid patienters försämrade hälsotillstånd
- tillsammans med kommunerna gå igenom och arbeta med gemensamma beröringspunkter av resultatet från Ensolutions mätning av innehållet i den kommunala hälso- och sjukvården.

### *Psykisk hälsa, skadligt bruk och beroende*

I den nationella strategin för psykisk hälsa och suicidprevention som presenterades i september 2023 anges som ambition i ett av de övergripande målen minskade negativa konsekvenser till följd av psykiatriska tillstånd. Några av delmålen som lyfts för att nå detta mål är vård och omsorg som möter individens behov och stärkt kunskapsutveckling inom området. Utifrån växande siffror på upplevd psykisk ohälsa inom Sveriges population och inte minst hos unga så kommer psykisk hälsa att vara en betydelsefull resurs för framtiden både för individen och samhället.

De senaste årens statliga utredningar samt Socialstyrelsens rapportering visar att en majoritet av de som får vård på grund av skadligt bruk eller beroende också har vårdats för en annan psykiatrisk diagnos, och därför kan beskrivas ha en samsjuklighet. Vissa har endast behov av behandling av de psykiatriska tillstånden inklusive skadligt bruk och beroende, medan andra också har omfattande behov av sociala insatser. Insatserna till personer med samsjuklighet behöver bli mer samordnade, behovsanpassade och personcentrerade i Kalmar län.





Ett omställningsarbete fortgår inom missbruks- och beroendevården där ett skadereducerande perspektiv förordas med krav på tidiga insatser som möter individens behov som ett led i att motverka de höga tal vi har i Sverige avseende narkotikadödlighet. I detta spås bland annat antalet personer aktuella för LARO (läkemedelsassisterad behandling vid opiodberoende) öka och i detta behövs en utveckling av den differentierade vården inom LARO. Det ställer höga krav på en fungerande samordning mellan region och socialtjänst, något även den SIP-granskning av LARO-verksamheterna i länet som genomförts under 2023 indikerar.

Följsamheten till nationella riktlinjer avseende missbruks- och beroendevården är fortsatt låg och utvecklingen oförändrad sedan några år tillbaka. Socialstyrelsen har haft ett uppdrag att utvärdera riktlinjerna under 2023 och förslag finns att utifrån denna utvärdering uppdatera riktlinjerna under 2024, även här med ett tydligare fokus på skadereducerande insatser.

RSS kommer stödja kommunerna genom att

- öka följsamheten till evidensbaserade arbetsmetoder
- förbereda inför de nya krav som kommer inom området
- stödja arbetet i samverkan mellan kommunerna och regionen
- Se stöd för utveckling av förebyggande och tidiga insatser för att motverka skadligt bruk och beroende
- samordna LARO-nätverk i länet
- sprida kunskap och stödja kommunerna i att öka användningen av ASI (Addiction Severity Index) med hjälp av de verktyg som erbjuds inom ramen för Partnerskapet i syfte att bidra till utvecklingen av nationell uppföljning med nyckeltal baserat på ASI-data. Detta kommer möjliggöra måluppföljning även på lokal nivå.

### *Barn och unga*

Samhällsutvecklingen visar enligt Socialstyrelsens rapportering på växande skillnader i barns och ungas livsvillkor och hälsa. För att barn och unga ska ges likvärdiga möjligheter att utvecklas krävs ett förstärkt förebyggande arbete och tidiga samordnade insatser. Familjecentraler och Ungdomsmottagningar är exempel på verksamheter som arbetar förebyggande, tidigt och samordnat.

Barn och ungas psykiska hälsa påverkas av både sociala och psykologiska faktorer. Barn är beroende av sina föräldrars förmågor att ge vård och omsorg för sitt välmående. Socialtjänsten kan på olika sätt ge föräldrar stöd så att de på ett bra sätt kan möta barnets behov.

Att placera ett barn är ett stort ingrepp i det enskilda barnets eller den unges liv och får också stora konsekvenser för den övriga familjen. Det innebär också att samhället, och framför allt kommunen, då tar på sig rollen som "ställföreträdande förälder". De placerade barnen har sämre hälsa än andra barn, och lagstiftningen har förtydligats när det gäller det ansvar som både socialtjänst, hälso- och sjukvård och tandvård har för att tillgodose dessa barns behov. Samverkan kring detta behöver därför utvecklas. Under hösten 2023 presenterade den statliga "Utredningen om barn och unga i samhällets vård" sina förslag, vilka kommer att påverka familjehemsvården i kommunerna.





Barns behov i centrum (BBIC) är ett arbetssätt och en struktur för handläggning, genomförande och uppföljning av myndighetsutövning inom social barn- och ungdomsvård. I september 2023 gav Socialstyrelsen ut en ny reviderad grundbok som kommunerna behöver implementera.

Under 2023 har Socialstyrelsen tillsammans med SKR och RSS gett stöd till kommuner att implementera kunskapsstödet "Insatser för att motverka fortsatt normbrytande beteende och återfall i brott". Arbetet med implementering kommer fortsätta under 2024.

För att kunna följa omställningen till en ny socialtjänstlag kommer det att ske en Nationell uppföljning av Socialtjänstens Omställning (NUSO 2024) Inriktningen på studien kommer att vara mot barn, unga och familjer och baseras på individbaserad systematisk uppföljning och kunskap om det lokala förebyggande arbetet.

RSS kommer stödja kommunernas sociala barn- och ungdomsvård genom att

- stödja utvecklingen av tidiga insatser och förebyggande arbete
- stödja arbetet med Föräldraskapsstöd
- stödja utvecklingen av Familjehemsvård och familjehemsplacerade barn
- samordna länets nätverk för BBIC och vara länk mellan kommunerna och Socialstyrelsen i frågor som rör BBIC
- fortsätta arbetet med implementering av kunskapsstödet Insatser för att motverka fortsatt normbrytande beteende och återfall i brott
- vara stödjande till kommunernas i deras deltagande i Nationell uppföljning av socialtjänstens omställning (NUSO) med inriktning på barn och unga

### *Stöd och service LSS*

För att möta de växande kompetensutmaningarna inom funktionshinderområdet krävs ett idogt arbete på såväl lokal, regional som nationell nivå. Vi behöver mer forskning, nya arbetssätt och nationella satsningar.

De flesta personer med funktionsnedsättning är nöjda med stödet från socialtjänsten. Samtidigt förekommer det fortfarande tvångs- och begränsningsåtgärder inom LSS-boenden. I omkring 80 procent av verksamheterna uppges det förekomma begränsningsåtgärder enligt Socialstyrelsen. Det är väsentligt ovanligare med tvångsåtgärder, men det förekommer. SKR:s brukarundersökning inom funktionshinderområdet visar att brukarna upplever att personalen inte alltid kommunicerar på ett begripligt sätt.

Enligt Socialstyrelsen har endast 28 procent av den tillsvidareanställda personalen på LSS-boenden för barn och unga en grundutbildning inom vård och omsorg från gymnasiet eller Komvux. Motsvarande siffra på boenden för vuxna är 64 procent. Det görs nu många olika insatser för att säkra kompetensförsörjningen inom socialtjänsten. Dock är det just funktionshinderområdet som ofta glöms i olika nationella satsningar. Både Socialstyrelsen och IVO har vid flera tillfällen konstaterat att kompetensen hos personal i LSS-boenden behöver höjas. När det saknas rätt bemanning och en närvarande chef är risken att tvångs- och begränsningsåtgärder ökar.





Såväl Socialstyrelsens rapport som SKR:s förstudie till Yrkesresan visar att behovet av en mer sammanhållen kunskap är mycket stort i både myndighetsutövning och i all utförarverksamhet.

Digitala lösningar och välfärdsteknik möjliggör nya arbetssätt, vilket kommer att krävas när arbetskraftsbristen blir allt större. Digitala verktyg kan både avlasta personalen och hjälpa brukare att leva mer självständigt.

Kunskapsstyrningen inom området behöver stärkas. RSS kommer stödja kommunerna genom att:

- vara en angelägen del av kedjan mellan lokal och nationell nivå, att framföra förbättringsförslag nationellt samt lyfta hem nationella uppdrag och kunskap
- kartlägga vilka insatser som idag sker i länet utifrån evidens och beprövad erfarenhet
- projektleda implementering och genomförande av Yrkesresan inom funktionshinderområdet för utförare
- verka för att samtliga kommuner i länet medverkar i SKR:s nationella brukarundersökningar kopplat till utförarverksamhet samt myndighetskontakten inom funktionshinderområdet
- informera om digitala lösningar och välfärdsteknik som kan möjliggöra nya arbetssätt
- stödja kommunerna i dialogen kring gemensamma utmaningar såsom till exempel förebyggande brandskyddsarbete, elva timmars dygnsvila eller bärhjälp vid planerad transport.

### *Sammanhållen vård och omsorgsdokumentation*

Andelen personer som får insatser från både vård och omsorg ökar i befolkningen. Samtidigt drivs alltmer verksamhet i privat regi. Det innebär att allt fler personer får insatser från olika aktörer vilket ställer krav på samverkan och ett effektivt informationsutbyte, utan att skyddet för den enskildes integritet riskeras. Riksdagen har beslutat om en Ny lag om sammanhållen dokumentation för vård- och omsorgsgivare som började gälla den 1 januari 2023. Lagförslaget innebär att vårdgivare och omsorgsgivare, genom direktåtkomst eller annat elektroniskt utlämnande, får tillgång till personuppgifter hos andra vårdgivare och omsorgsgivare. Patientdatalagens bestämmelser om sammanhållen journalföring överförs till den nya lagen. I den nya lagen införs också bestämmelser som ger möjlighet för delar av socialtjänstens verksamheter att få tillgång till sammanhållen vård- och omsorgsdokumentation. Inom hälso- och sjukvården omfattar lagen alla patienter. Inom socialtjänsten omfattar lagen verksamheter som avser omsorg om äldre personer och personer med funktionsnedsättning.

RSS stödjer kommunerna i att utnyttja de nya möjligheter som ges inom sammanhållen vård och omsorgsdokumentation samt i utvecklingen av nya arbetssätt tillsammans med regionen genom att

- tillsammans med kommunerna fortsätta skapa en gemensam bild av innehållet i Ny lag om sammanhållen dokumentation för vård- och omsorgsgivare samt identifiera aktiviteter som underlättar och stödjer omställningen





- vara ett sammanhållet stöd för kommunerna i utvecklingsarbetet inom journalsystemet Cosmic
- bidra till att sprida goda exempel på kommuner och regioner som använt möjligheterna inom sammanhållen vård- och omsorgsdokumentation.

## Unga, Utbildning och Etablering

### Fokusområden

#### *Skolutveckling*

Skolan befinner sig i ständig utveckling med förändringar inom lagstiftning som skapar behov av samverkan inom olika områden för kommunernas utbildningsförvaltningar. För att möta dessa behov finns det gemensamma resurser hos Kommunförbundet som kan stödja och samordna kommunerna i deras arbete för att nå en likvärdig skola genom att

- samordna nätverket för ordföranden i kommunernas utbildningsnämnder
- delta i och vara en resurs för skolchefsnätverket
- arbeta med uppdrag som beslutas i skolchefsnätverket

#### *AV-Media Kalmar län*

Kommunförbundet ska vara ett stöd till länets skolpolitiker, skolledare, lärare, pedagoger samt prioriterade nätverk och grupper i deras uppdrag att utveckla Kalmar läns skol- och förskoleverksamheter. Förbundets enhet AV-Media levererar tjänster och resurser gentemot skolan. Dessa ska bidra till en ökad kvalitet av det pedagogiska arbetet och skolans digitalisering. En förutsättning för detta är att tjänsterna ska vara väl etablerade, kända och använda bland skolledare, pedagoger och elever.

AV- Media stödjer kommunernas arbete inom skolan genom att

- utifrån ett pedagogiskt sammanhang underhålla, utveckla och presentera AV-Plays utbud och AV-Medias webbplats vad gäller film, utlåningsmaterial och utbildningar
- alla våra filmköp, faktafilm såväl som spelfilm grundar sig i skolans läroplan och kursplaner
- erbjuda kompetensstödande insatser inom informations- och kommunikationsteknik (IKT), medie- och informationskunnighet (MIK) samt filmkunnighet till personal och elever inom skol- och förskoleverksamhet
- erbjuda besök i kommunerna för att tillgängliggöra testrumskonceptet i hela länet
- samordna nätverksträffar inom IKT för pedagoger
- erbjuda och samordna informations- och nätverksträffar för länets utbildningsförvaltningar och nämndspresidier, samt samordna resa till Skolriksdagen
- samarbeta med lärarutbildningen för att studenter ska få tillgång till AV-Medias utbildningar och AV-Play i syfte att förbättra blivande lärares digitala kompetens och ge verktyg för en varierad undervisning.







### *Ungas uppväxt*

Kommunförbundet ska vara ett stöd i det regionala arbetet för att nå de nationella målen inom ungdomspolitik. Det handlar om att skapa ett jämställt och jämlikt samhälle där alla unga ska känna sig inkluderade och ges möjlighet att uttrycka sig. Genom samverkan i Barn- och ungdomsnätverket samt Barnrättsnätverket vill vi förstärka det regionala samarbetet för att gemensamt nå målen i den regionala utvecklingsstrategin, Agenda 2030, barnkonventionen, nationella målen om jämställdhet och de folkhälsopolitiska målen. Detta gör vi genom att

- samverka och öka kunskap kring ungas levnadsvillkor med LUPP (Lokal uppföljning av ungdomspolitik) som verktyg samt att genomföra LUPP 2024
- möjliggöra så att alla kommuner i länet kan genomföra "Anpassad LUPP" som är riktad till unga med intellektuell funktionsnedsättning
- öka ungas demokratiska rättigheter genom att skapa en riktad förstasida på deras skoldatorer - UngNytt Kalmar län
- utveckla ungas möjlighet att vara delaktiga och påverka beslut som rör dem själva och samhället genom att arbeta vidare med att stötta upp ett regionalt nätverk för unga
- jobba med implementering, kunskapshöjning och erfarenhetsutbyte kring barnkonventionen genom barnrättsnätverket Kalmar län
- samverka med andra regionala aktörer för att möta upp och stötta länets kommuner

### *Etablering*

Kommunerna i länet har tillsammans identifierat utmaningar och vill komma tillrätta med en ökad andel individer som befinner sig i ett utanförskap på grund av långtidsarbetslöshet eller har ett försämrat psykiskt mående. Dessa behöver stöd för att kunna börja sin väg till etablering på arbetsmarknaden. I gruppen med försämrat psykiskt mående utmärker sig ungdomar där problematiken kryper ner i åldrarna. Det finns behov av att motverka negativa utvecklingskedjor för ungdomar som är, eller riskerar att hamna i, ett utanförskap och att ta fram metoder för att arbeta proaktivt.

I det EU-finansierade projektet Samverkan, inkludering och anställningsbarhet – Kalmar län (SIA) stödjer och samordnar Kommunförbundet Kalmar läns arbete med att stärka förutsättningar för ökad anställningsbarhet och inkludering i samhället genom att:

- leda arbetet för att skapa en effektiv samverkan och metodutveckling kring insatser som är riktade mot personer som står långt ifrån arbetsmarknaden
- samordna träffar för länsnätverken för Komvux, arbetsmarknadsenheterna (AME), kommunernas återbruk, studie- och yrkesvägledare och kommunala aktivitetsansvaret (KAA)
- arbeta med uppdrag givna av länsnätverken såsom överenskommelser och arbetsgrupper
- för kommunernas räkning samordna dialog med och/eller mellan regionala aktörer, såsom Region Kalmar län, Samordningsförbundet, Arbetsförmedlingen, Försäkringskassan och Länsstyrelsen
- ingå i Länsstyrelsens integrationsråd och dess beredning.





### *Elevhälsa*

Elevhälsans uppdrag stärks och förtydligas i nya skrivningar i skollagen. Ändringarna innebär bland annat att elevhälsans arbete ska bedrivas på individ-, grupp- och skolenhetsnivå och i samverkan med lärare och övrig personal. Elevhälsan ska vara en del av skolans systematiska kvalitetsarbete och det förtydligas i skollagen att den ska samverka med hälso- och sjukvården och socialtjänsten när det behövs.

Enligt länets elevhälsochefer innebär förändringarna att det kommer att krävas mer samordning och samverkan inte minst med regionens hälso- och sjukvård. Kommunförbundet kommer i samarbete med nätverket för elevhälsochefer att:

- ta fram strategier och processer för hur samordningen av arbetet kring elevhälsan ska ske och hur samverkan med regionen ska fungera
- samordna nätverket för elevhälsochefer
- på elevhälsochefernas uppdrag bevaka och vara elevhälsans röst i samverkan med regionen
- föra fram elevhälsans röst i Länsgemensam ledning
- vara en del i samverkan med region och länsstyrelse i arbetet med folkhälsofrågor
- vara ett stöd för elevhälsans personal i arbetet med implementeringen av den digitala elevhälsoenkäten.

### *Folkhälsa*

God hälsa och välbefinnande är en förutsättning för att klara skolan, arbeta, leva självständigt och bidra till samhällets utveckling. Folkhälsan i Sverige utvecklas positivt för befolkningen generellt, men inom vissa områden och för vissa grupper går utvecklingen åt fel håll.

I Kalmar län finns nätverket Folkhälsosamordnargruppen som samordnas av Länsstyrelsen och Region Kalmar län. För att stärka den kommungemensamma rösten i det regionala utvecklingsarbetet kommer Kommunförbundet medverka och bli en samordnande regional aktör i länets gemensamma folkhälsoarbete genom att

- stödja samverkan mellan kommunerna och synliggöra det kommunala perspektivet i länets arbete med folkhälsa





## Livsmedels- miljö- och hälsoskydd

Miljösamverkan Sydost samordnar tillsynsmyndigheterna inom livsmedels-, miljö- och hälsoskyddsområdet i Gotlands och Kalmar län sedan 2003. Miljösamverkan Sydost arbetar för en bra miljö, för att säkra en bra kvalitet på våra livsmedel samt en likvärdig tillsyn. Samverkan sker i genomförandet av valda projekt och temadagar. Under 2024 kommer följande projekt att genomföras:

### *Livsmedelsprojekt*

- Kontrollprojekt – Bedrägliga och vilseledande förfaranden

### *Miljöprojekt*

- Riskbaserad till enskilda avlopp
- Tydliggöra inblandade myndigheters olika roller inom illegal avfallshantering
- Tillsyn av hygieniska verksamheter
- Fortsatt samordning av undersökningar och åtgärder på länens nedlagda deponier

Förutom de temadagar som är knutna till årets miljöprojekt kommer följande temadagar att genomföras:

- Strandskydd, små diken och dammar
- Remisser och miljöbedömningar
- Olägenhet för människors hälsa och miljö, vad innebär det?

Ett presidie- och miljöchefsmöte kommer även att genomföras under året.





## Budget 2024

<b>Budget KFKL</b>	
Avtalade intäkter	21 702
Övriga intäkter	49 591
<b>SUMMA INTÄKTER</b>	<b>71 293</b>
Övriga kostnader	-52 556
Personalkostnader	-19 237
<b>SUMMA KOSTNADER</b>	<b>-71 793</b>
<b>TOTALT</b>	<b>-500</b>

Inför 2024 planeras en verksamhetsförändring att genomföras. Verksamhetsområdet Kurs och konferens avvecklas och den del av verksamheten som finns kvar blir en del av förbundets kansli.

Från och med 2024 kommer förbundet planera för att årligen använda tidigare avsatta medel. Det finns i nuläget tre periodiseringsfonder på totalt 3 108 tkr. I samband med bokslut 2023 förväntas ungefär 1 200 tkr av dessa att användas för att balansera årets underskott. Kvar blir 1 908 tkr som är möjliga att använda fram till 2028 för att inte behöva lösa upp och beskatta fonden 20,6 %.

### **Förbundets periodiseringsfonder**

2019: avsättning 1 745 tkr, används senast 2025-12-31

2020: avsättning 299 tkr, används senast 2026-12-31

2022: avsättning 1 064 tkr, används senast 2028-12-31

Under åren 2024–2026 förväntas medel strömma via förbundet till medlemskommunerna. SIA-projektet kommer att transferera ungefär 6 000 tkr årligen till deltagande kommuner. Dessutom är bedömningen att ungefär 35 000 tkr årligen kommer utbetalas via Kommunförbundet till kommunerna för arbetet med Nära vård.





<b>Budget exklusive transfereringar</b>		
	<b>2023</b>	<b>2024</b>
INTÄKTER	26 348	30 293
ÖVRIGA KOSTNADER	-8 873	-11 556
<b>PERSONALKOSTNADER</b>	-17 417	-19 237
<b>SUMMA</b>	<b>59</b>	<b>-500</b>

\*Transferering är medel som betalas vidare till medlemskommunerna.

Den totala driftsbudgeten för Kommunförbundets planerade verksamhet 2024 ger ett underskott på 500 tkr som kompenseras med upplösning av periodiseringsfond.

I budget planeras för intäkter på 71 293 tkr. 21 702 tkr avser intäkter genom avtal. Övriga intäkter avser EU-projekt, medel från Tillväxtverket och statsbidrag inom socialtjänstens område där merparten kommer att betalas vidare till kommunerna. Jämfört med budget 2023 är det en ökning av intäkterna. Det beror på att SIA-projektet inte var beslutat och fanns med i budget 2023.

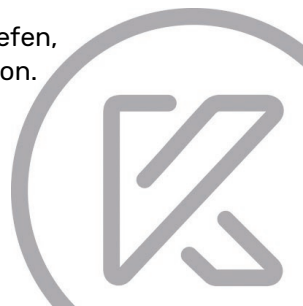
Budget för övriga kostnader exklusive transfereringar blir 11 556 tkr. Budgeten för inköp till AV-media återställs efter att ha varit 1 000 tkr lägre under 2023. En annan förändring är att verksamhetsledaren inom hälsa, vård och omsorg finansierades via tjänsteköp i budget 2023. Tjänsten är inte bemannad 2024. Resterande ökning av budget för övriga kostnader jämfört med föregående år beror på SIA-projektet.

Under 2024 kommer förbundet bemannas 22,8 årsarbetare. Det är i stort sett samma antal jämfört med föregående år. Under 2023 har tre medarbetare varit föräldralediga större delen av året. När dessa kommer tillbaka uppstår en övertalighet som kompenseras med att två medarbetare varslas samt att verksamhetsledaren för Hälsa, vård och omsorg inte tillsätts. För budget 2023 saknas kostnader för två årsarbetare för SIA-projektet vilket genererar högre personalkostnader för 2024.

## Verksamhetsområde Kansli

<b>Budget Kansli</b>	
Avtalade intäkter	7 478
Övriga intäkter	1 819
<b>SUMMA INTÄKTER</b>	<b>9 296</b>
Övriga kostnader	-4 372
Personalkostnader	-4 924
<b>SUMMA KOSTNADER</b>	<b>-9 296</b>
<b>TOTALT</b>	<b>0</b>

Under 2024 arbetar 5,0 årsarbetare inom verksamhetsområdet. Vid sidan av förbundschefen, arbetar tre årsarbetare med administrativa arbetsuppgifter och en inom kursadministration.





Intäkterna består av medel från kommunerna via avtal 7 478 tkr. Intäkter från kursavgifter är budgeterat till 1 818 tkr. Intäkterna för kursverksamheten förväntas att finansiera 1,0 årsarbetare och omkostnader för kursadministration från och med 2024.

Alla förbundets gemensamma kostnader belastar den här verksamheten i stället för att fördelas ut till samtliga. Hyreskostnaden för 2024 hamnar på drygt 1 500 tkr. Här belastar också leasingkostnader för exempelvis datorer, kopiator och bil 400 tkr. IT-stöd och systemkostnader från Kalmar kommun 400 tkr. Telefoni och datakommunikation 130 tkr. Kostnaden för förtroendevaldas arvoden är budgeterat till 285 tkr.

## Verksamhetsområde Unga, utbildning och etablering

<b>Budget Unga, utbildning och etablering</b>	
Avtalade intäkter	10 233
Övriga intäkter	9 945
<b>SUMMA INTÄKTER</b>	<b>20 178</b>
Övriga kostnader	-12 272
Personalkostnader	-7 906
<b>SUMMA KOSTNADER</b>	<b>-20 178</b>
<b>TOTALT</b>	<b>0</b>

Under 2024 kommer området Unga, utbildning och etablering att bestå av 10,8. Förutom verksamhetsledaren arbetar 4,8 årsarbetare Inom AV-media, en halvtid med ungdomsfrågor samt 3,5 årsarbetare som är externt finansierade i projekten SIA respektive Ungas uppväxt. Här finns också förbundets kommunikatör,

På intäktssidan är budgeterat 10 233 tkr enligt avtal. Övriga intäkter som finns i budget avser projektmedel för de båda projekt som kommer drivas under året. SIA-projektet kommer vidareutbetala ungefär 6 000 tkr till deltagande kommuner under året.

AV-media har de senaste åren gjort stora inköp av teknik. Efter ett återhållsamt 2023 återställs budget för inköp till verksamheten till ursprungliga 3 000 tkr.





## Verksamhetsområde Hälsa, vård och omsorg

<b>Budget Hälsa, vård och omsorg</b>	
Avtalade intäkter	2 680
Övriga intäkter	37 828
<b>SUMMA INTÄKTER</b>	<b>40 508</b>
Övriga kostnader	-35 538
Personalkostnader	-5 469
<b>SUMMA KOSTNADER</b>	<b>-41 007</b>
<b>TOTALT</b>	<b>-500</b>

Hälsa, vård och omsorg kommer bestå av 6,0 årsarbetare under 2024. Det är en minskning jämfört med tidigare i form av en verksamhetsledare.

Intäkterna består av avtalade medel från kommunerna 2 680 tkr. Dessa finansierar 2,5 tjänst för utvecklingsledare. Tre utvecklingsledare arbetar inom området.

Under årens lopp har uppdraget för utvecklingsledarna blivit mer komplext och omfattande vilket inneburit att kraven på kompetens har ökat. De nya medarbetarna inom området har anställts med högre lönenivå till följd av den högre kompetensen de besitter. Förbundet budgeterar för att använda medel från periodiseringsfonder för att upprätthålla verksamheten för socialtjänstens regionala samverkans- och stödstruktur.

Projektet Nära vård väntas ge intäkter på ca 36 900 tkr beroende på stadsbidragets storlek för 2024 varav ca 35 000 tkr betalas vidare till kommunerna. Resterande medel är budgeterat för två årsarbetare och omkostnader för verksamheten.

Ytterligare intäkter från Läns gemensam ledning är budgeterade för arbete med suicidprevention för äldre, 380 tkr. Dessutom startar ett treårigt arbete inom området psykisk ohälsa.

## Verksamhetsområde Miljö och Livsmedel

<b>Budget Miljö och Livsmedel</b>	
<b>INTÄKTER</b>	1 311
<b>ÖVRIGA KOSTNADER</b>	-371
<b>PERSONALKOSTNADER</b>	-940
<b>SUMMA</b>	<b>0</b>





Miljösamverkan sydost och miljösamverkan livsmedel är organisatoriskt en del av Hälsa vård och omsorg. Inom detta område arbetar 1,0 årsarbetare samt ytterligare 20% som köps in från Västerviks kommun. Miljö och livsmedel regleras av ett särskilt avtal.

## Inför 2025 och 2026

Finansieringen för förbundets strategiska samverkansområden 2024–2026 förväntas vara tryggad fram till och med 2026 genom att vid behov använda periodiseringsfonderna. SIA-projektet avslutas januari 2026. En större andel av periodiseringsfonderna kommer därför behöva användas 2026.

<b>Budget exklusive transfereringar 2024–2026 (tkr)</b>			
	<b>2024</b>	<b>2025</b>	<b>2026</b>
<b>INTÄKTER</b>	30 293	30 893	28 669
<b>ÖVRIGA KOSTNADER</b>	-11 556	-11 556	-10 101
<b>PERSONALKOSTNADER</b>	-19 237	-19 837	-19 476
<b>SUMMA</b>	<b>-500</b>	<b>-500</b>	<b>-908</b>

\*Transferering är medel som betalas vidare till medlemskommunerna.







2024-04-11

Tjänsteskrivelse  
Förbunds möte

# Medlemsavgift

## Förslag till beslut

Förbunds mötet fastställer medlemsavgiften för år 2024, 100 kronor per medlem och år.

## Bakgrund

Med utgångspunkt i Kommunförbundets modell för finansiering, som antogs av styrelsen den 4 oktober 2018, är medlemsavgiften 100 kronor per medlem (kommun) och år. Övrig finansiering av verksamheten sker genom fakturering för utförda tjänster till medlemskommunerna, utifrån avtal.

## Handläggare

Cecilia Frid

010-357 06 60

[cecilia.frid@kfk.se](mailto:cecilia.frid@kfk.se)



2024-04-11

Tjänsteskrivelse  
Förbundsöte

# Revidering av stadgar

## Förslag till beslut

Förbundsötet godkänner revidering av stadgar enligt förslag.

## Bakgrund

Under § 18 ändras meningen *En av revisorerna utses att vara sammankallande till En av revisorerna utses av styrelsen att vara revisionsordförande.* § 20 med texten *Styrelsen utgör valberedning. Valberedningens uppdrag är att förbereda valärenden* tas bort. § 27 Arkivtillsyn läggs till.

## Beslutsunderlag

- Stadgar förslag

## Handläggare

Cecilia Frid

010-357 06 60

[cecilia.frid@kfk.se](mailto:cecilia.frid@kfk.se)



Kommunförbundet  
Kalmar län

# Stadgar

## Kommunförbundet Kalmar län

Giltighet: tillsvidare

Ansvarig för dokumentet: förbundschef

Antagen/beslutsdatum: 2018-08-23

Beslutat av: förbunds möte

Reviderad: 2023-05-24



## Ändamål och medlemskap

### §1

Kommunförbundet Kalmar län är en intresseorganisation för Kalmar läns primärkommuner med uppgift att tillvarata kommunernas intressen, främja samverkan mellan kommunerna samt åt kommunerna svara för vissa uppdrag.

Kommunförbundet Kalmar län är en ideell förening och kallas nedan för förbundet. Förbundet är ett offentligt organ och ska följa offentlighetsprincipen.

Förbundet ska samverka med Sveriges Kommuner och Landsting, SKL, i frågor av gemensamt intresse samt med övriga kommuner för att främja förbundets ändamål.

### §2

Berättigade till medlemskap är primärkommunerna i Kalmar län.

## Verksamhetsår och räkenskapsår

### §3

Verksamhetsår och räkenskapsår för förbundet är 1 januari till 31 december, dvs. kalenderår.

## Förbundskansli

### §4

Förbundet ska ha ett kansli med uppgift att under styrelsen handha förbundets administration och ombesörja dess löpande verksamhet.

Förbundskansliet leds av en förbundschef som svarar inför styrelsen för förbundets löpande förvaltning.

## Styrelse

### §5

Förbundets styrelse utövar ledningen av förbundets verksamhet och har insyn i övriga organ samt förvaltar förbundets egendom. Styrelsen har sitt säte i Kalmar kommun, Kalmar län.

### §6

Styrelsen ska bestå av 12 ledamöter och 12 personliga ersättare. Varje medlemskommun ska vardera nominera en ledamot och en personlig ersättare.

Styrelsen utses av ordinarie förbundsmöte för hela mandatperioden, det vill säga till det första ordinarie förbundsmötet efter det år då allmänna val till kommunfullmäktige senast ägde rum.



## §7

Styrelsen väljer inom sig en ordförande och en vice ordförande för den tid valet av styrelse avser. Fram till dess att ordförande är vald får den ledamot i styrelsen som är äldst agera ordförande.

Avgår ordförande eller vice ordförande under mandatperioden utser styrelsen inom sig ny ordförande eller vice ordförande.

Avgår ledamot eller ersättare har styrelsen rätt att adjungera person till styrelsen fram till att ny ledamot eller ersättare har valts. Förslag till adjungerad person lämnas av den kommunen som den avgående ledamoten eller ersättaren representerade.

## §8

Styrelsen sammanträder de tider som styrelsen beslutar samt när ordföranden eller minst en tredjedel av ledamöterna begär att sammanträde ska äga rum.

Vid styrelsemöte förs protokoll. Ordföranden ansvarar för att kallelse till styrelsemöte skickas ut. Styrelsen får själv besluta om rutiner för kallelse och protokoll till styrelsemöte.

## §9

Ersättare har rätt att närvara och yttra sig vid styrelsens sammanträden och ska alltid underrättas om dessa.

Vid ledamots förhinder eller avgång kallas ersättare att tjänstgöra som ledamot.

## § 10

Styrelsen är beslutför då fler än hälften (7) av ledamöterna är närvarande.

## § 11

Styrelsen kan utse beredningar eller andra organ för verkställighet och beredning. Styrelsen ansvarar för tillsättning av förbundschef.

## Förbundsmöte

### § 12

Medlemmarna utövar beslutanderätt rörande förbundet och dess verksamhet genom förbundsmöten.

Förbundsmöte genomförs årligen innan utgången av april månad på tid och plats som bestäms av styrelsen. Vid förbundsmöte förs protokoll.

Vid det första ordinarie förbundsmötet året efter det år då allmänna val till kommunfullmäktige ägt rum sker val av styrelse för hela mandatperioden. Vid andra förbundsmöten sker eventuella fyllnadsval.

Förbundets styrelse ansvarar för att kallelse till förbundsmötet går ut till kommunerna i god tid. Föredragningslista med därtill hörande handlingar ska skickas till ombuden senast 14 dagar före förbundsmötet.



Följande ärenden ska behandlas vid det årliga förbundsmötet:

- Upprop
- Val av presidium för förbundsmötet
- Val av två justerare och två rösträknare
- Genomgång och godkännande av årsberättelse för föregående år
- Genomgång av revisionsberättelse och beslut om ansvarsfrihet för styrelsen
- Fastställande av verksamhetsplan och budget.
- Fastställande av kommunernas medlemsavgift.
- Valärenden
- Motioner och interpellationer
- Övriga ärenden

Förbundsmöte behandlar av styrelsen framlagda förslag samt motioner och interpellationer.

## Extra förbundsmöte

### § 13

Extra förbundsmöte hålls enligt beslut av ordinarie förbundsmöte eller då förbundets styrelse finner det påkallat. Extra förbundsmöte ska hållas om minst en tredjedel av medlemmarna eller revisorerna begär det.

## Val av ombud

### § 14

Varje medlemskommun utser ett ombud vardera inför det år som följer efter året då allmänna val till kommunfullmäktige senast ägde rum. Ombud utses för samma mandatperiod som gäller för ledamot i kommunens nämnder. För samma period utses personlig ersättare för ombud.

## Motion

### § 15

Motion kan väckas av ombud eller tjänstgörande ersättare och ska ha kommit in till styrelsen senast två månader innan förbundsmötet.

Styrelsen ska till förbundsmötet avge utlåtande över motion med förslag till beslut. Vid extra förbundsmöte är motionsrätten begränsad till ärende som föranlett mötet. Styrelsen bestämmer motionstiden.



## Interpellation

### § 16

Vid förbundsmöte får ombud eller tjänstgörande ersättare ställa interpellationer som ska besvaras av styrelsens ordförande eller, på uppdrag av ordföranden, av en tjänsteman.

Interpellationen ska ha kommit in senast två veckor före förbundsmötet. Vid extra förbundsmöte är interpellationsrätten begränsad till ärende som föranlett mötet.

## Regler vid omröstning

### § 17

Vid omröstning inom organ som regleras i dessa stadgar gäller enkel majoritet om inte annat anges i dessa stadgar.

Omröstning sker öppet med undantag för omröstning vid val som ska ske med slutna sedlar.

Vid lika röstetal avgörs ärendet genom ordförandes utslagsröst. Gäller ärendet valfrågor avgörs ärendet genom lottning.

## Revisorer

### § 18

Vid det första ordinarie förbundsmötet uppdras styrelsen att välja tre revisorer för granskning av förbundets förvaltning och räkenskaper.

En revisor ska komma från ordförandes kommun samt två revisorer från vice ordförandes kommun. En av revisorerna utses av styrelsen att vara revisionsordförande.

Revisorerna utses för hela mandatperioden, det vill säga till det första ordinarie förbundsmötet efter det år då allmänna val till kommunfullmäktige senast ägt rum.

En auktoriserad revisor eller godkänd revisor ska anlitas som sakkunnigt biträde. Revisionen ska utföras enligt revisionslagen.

Revisorerna ska årligen avge revisionsberättelse över verkställd granskning och ta ställning till frågan om ansvarsfrihet för styrelsen.

### § 19

Ombud vid förbundsmöte, ledamot eller ersättare i styrelsen eller tjänsteman inom förbundet får ej väljas till revisor.



## Ersättningar för förtroendeuppdrag

### § 20

Respektive medlemskommun betalar arvode till ombuden samt styrelsens ledamöter och ersättare enligt sina bestämmelser om ersättning till förtroendevalda.

Ersättning till revisorerna och till styrelsens ordförande och vice ordförande utgår från förbundet enligt bestämmelser som fastställs på förbundsmöte.

## Firmateckning

### § 21

Styrelsen beslutar om tecknande av förbundets firma.

## Avgifter till förbundet

### § 22

Medlemskommun ska betala årsavgift till förbundet. Förbundsavgiftens storlek fastställs varje år av förbundsmötet.

### § 23

Förbundets styrelse får besluta att särskilda avgifter får tas ut för speciella tjänster som förbundet tillhandahåller.

## Medlemskapets upphörande

### § 24

Utträde ur förbundet får äga rum endast vid slutet av kalenderår. Begäran härom ska göras skriftligen till styrelsen senast den 31 december året dessförinnan.

Utträdande medlem får ingen ersättning för andel i kommunförbundets tillgångar. Särskilda regler gäller för Kommunernas Hus AB enligt § 27 i dessa stadgar.

Uteslutning av medlem, som icke fullgör sina förpliktelser enligt dessa stadgar, förutsätter beslut av förbundsmöte.

Utesluten medlem får ingen ersättning för andel i kommunförbundets tillgångar. Särskilda regler gäller för Kommunernas Hus AB enligt § 27 i dessa stadgar.

## Upplösning av förbundet

### § 25

Beslut om upplösning av föreningen fattas med 2/3 kvalificerad majoritet vid två förbundsmöten med minst två månaders mellanrum.

Vid beslut om upplösning av föreningen ska samtidigt fattas beslut om vem som ska verkställa





upplösning och likvidation.

Efter upplösningen tillfaller föreningens tillgångar medlemskommunerna.

## Särskilt om Kommunernas Hus

### § 26

Kommunförbundet Kalmar län äger 100 % av aktierna i Kommunernas Hus i Kalmar AB.

Om Kommunförbundet Kalmar län träder i likvidation eller kommunförbundets tillgångar av annan anledning ska fördelas mellan medlemmarna, ska aktierna i Kommunernas Hus i Kalmar AB delas mellan länets 12 kommuner.

Fördelningen ska ske proportionellt efter den grund som gäller för kommunernas avgift till Kommunförbundet Kalmar län för det år som fördelningen äger rum och som om alla 12 kommunerna i länet fortfarande är medlemmar.

## Arkivtillsyn

### § 27

Arkivmyndigheten i Kalmar kommun ansvarar för tillsynen av att Kommunförbundet fullgör sina skyldigheter enligt arkivlagen.

## Stadgeändring

### § 28

Förbundets stadgar antas av förbundsöte. Ändring av stadgarna görs på ordinarie eller extra förbundsöte med 2/3 kvalificerad majoritet.

## Ikraftträdande

### § 29

Dessa stadgar träder i kraft 23 augusti 2018.



2024-04-11

Tjänsteskrivelse  
Förbundsöte

# Revidering av reglemente

## Förslag till beslut

Förbundsötet godkänner revidering av reglemente enligt förslag.

## Bakgrund

En felskrivning har upptäckts i dokumentet. I §16 ändras *regionförbundet* till *Kommunförbundet*.

## Beslutsunderlag

- Reglemente styrelse förslag

## Handläggare

Cecilia Frid

010-357 06 60

[cecilia.frid@kfk.se](mailto:cecilia.frid@kfk.se)



Kommunförbundet  
Kalmar län

# Reglemente styrelsen Kommunförbundet Kalmar län

Giltighet: tillsvidare

Ansvarig för dokumentet: förbundschef

Antagen/beslutsdatum: 2018-08-23

Beslutat av: förbundsstyrelse

Reviderad: 2024-04-25



## Allmänna bestämmelser

### § 1

Styrelsen är kommunförbundets beslutande och verkställande organ. Den har ansvar för kommunförbundets verksamhet och utveckling.

### § 2

För styrelsen gäller stadgarna för Kommunförbundet i Kalmar län samt detta reglemente.

## Ansvar och rapporteringsskyldighet

### § 3

Styrelsen skall till förbundsmötet minst en gång per år rapportera hur verksamheten utvecklas och hur den ekonomiska ställningen är under budgetåret.

## Styrelsens sammanträden

### § 4

Ordföranden ansvarar för att kallelse utfärdas till sammanträdena. Kallelsen skall vara skriftlig och innehålla uppgift om tid och plats för sammanträdet.

Kallelsen skall normalt minst en vecka före sammanträdesdagen utsändas till varje ledamot och ersättare. Med kallelsen skall följa ärendeförteckning, erforderliga handlingar eller föredragningspromemorior, om möjligt med förslag till beslut.

Ordföranden bestämmer i vilken utsträckning handlingar som hör till ett ärende på föredragningslistan skall bifogas kallelsen.

Kallelsen kan sändas som e-post eller som vanligt brev.

### § 5

Om både ordföranden och vice ordförandena är förhindrade att närvara vid sammanträde väljer styrelsen bland de närvarande ledamöterna och tjänstgörande ersättarna en att för tillfället föra ordet.

Den till levnadsåldern äldste ledamoten tjänstgör som ordförande tills den tillfälliga ordföranden har utsetts.

Om ordföranden på grund av sjukdom eller annat skäl är hindrad att fullgöra uppdraget för en längre tid, får styrelsen utse en annan ledamot att vara ersättare för ordföranden.

## Anmälan av förhinder

### § 6

En ledamot, som är hindrad att delta i ett sammanträde eller i en del av ett sammanträde, skall snarast kalla sin ersättare samt anmäla detta till styrelsens kansli.



### § 7

Styrelsen får, om särskilda skäl föreligger, sammanträda med ledamöter närvarande på distans. Sådant sammanträde får endast äga rum om ljud- och bildöverföring sker i realtid och på ett sådant sätt att samtliga deltagare kan se och höra varandra på lika villkor. Lokalen ska vara så beskaffad att inte obehöriga kan ta del av sammanträdeshandlingar, bild eller ljud.

Ledamot som önskar delta på distans ska senast fem dagar i förväg anmäla detta till kansliet. Ordföranden avgör om närvaro får ske på distans.

## Ersättarnas tjänstgöring

### § 8

Om en ledamot är förhindrad att inställa sig till ett sammanträde eller att vidare delta i ett sammanträde, skall en ersättare tjänstgöra i ledamotens ställe.

En ledamot som inställer sig under pågående sammanträde har rätt att tjänstgöra även om en ersättare har trätt in i ledamotens ställe.

### § 9

En ledamot eller en ersättare som har avbrutit sin tjänstgöring på grund av jäv i ett ärende får åter tjänstgöra, sedan handläggningen av ärendet slutförts.

En ledamot som avbrutit tjänstgöringen en gång under ett sammanträde på grund av annat hinder än jäv, får åter tjänstgöra om ersättarens inträde har påverkat styrkebalansen mellan partierna.

## Yttranderätt vid sammanträde

### § 10

Ersättare som ej tjänstgör i ledamots ställe har rätt att delta i överläggningarna och få sin mening antecknad till protokollet.

## Delgivning

### § 11

Delgivning med förbundsstyrelsen sker förutom med ordföranden även med förbundschefen eller annan som styrelsen bestämmer.

## Ärendeberedning

### § 12

Ordföranden tillser att de ärenden som skall behandlas vid styrelsens sammanträden blir vederbörligt beredda och föredragna.

Styrelsens ärenden skall beredas i dess arbetsutskott. Undantag från denna beredning får ske om särskilda skäl talar för detta.



## Protokoll, justering och reservation

### § 13

Protokollet skall för varje ärende innehålla en kortfattad redogörelse för ärendets beskaffenhet.

### § 14

Styrelsen utser för varje sammanträde en ledamot eller tjänstgörande ersättare att jämte ordföranden justera styrelsens protokoll.

Styrelsen kan besluta att en paragraf i protokollet skall justeras omedelbart. Paragrafen skall redovisas skriftligt innan styrelsen justerar den.

### § 15

Om en ledamot reserverat sig mot ett beslut och ledamoten vill motivera reservationen skall ledamoten göra det skriftligt. Motiveringen skall lämnas före den tidpunkt som har fastställts för justeringen av protokollet.

Om särskilt yttrande till protokollet gäller i tillämpliga delar vad som stadgas om reservation.

## Expediering

### § 16

Utdrag ur styrelsens protokoll skall tillställas dem som är berörda av i protokollet intagna beslut. Fullständiga protokoll skall tillställas Kommunförbundets revisorer och revisorsersättare.

Avtal, andra handlingar och skrivelser som beslutas av styrelsen undertecknas av ordföranden eller vid förfall för denna av någon av vice ordförandena.



2024-04-11

Tjänsteskrivelse  
Förbunds möte

# Revidering av attestregler

## Förslag till beslut

Förbunds mötet godkänner revidering av attestregler enligt förslag.

## Bakgrund

Under rubriken Atteststruktur ändras:

- Följande personer/funktioner har rätt att beslutsattestera för all verksamhet *upp till 170 prisbasbelopp* (tidigare - obegränsat)
- *Verksamhetschef* (tidigare - verksamhetsledare) har rätt att inom sitt verksamhetsområde beslutsattestera upp till *ett prisbasbelopp* (tidigare 50 000 kronor) dock högst 10 000 kronor avseende reseräkningar.

## Beslutsunderlag

- Attestregler förslag

## Handläggare

Cecilia Frid

010-357 06 60

[cecilia.frid@kfk.se](mailto:cecilia.frid@kfk.se)



Kommunförbundet  
Kalmar län

# Attestregler

## Kommunförbundet Kalmar län

Giltighet: tillsvidare

Ansvarig för dokumentet: förbundschef

Antagen/beslutsdatum: 2018-08-23

Beslutat av: förbundsmöte

Reviderad: 2023-04-25





## Syfte och mål

Attestreglerna är till för att undvika oavsiktliga och/eller avsiktliga fel i kommunförbundets redovisning avseende ekonomiska transaktioner och därmed upprätthålla en god intern kontroll.

## Ansvar

Styrelsen ansvarar för övergripande uppföljning, utvärdering och för att vid behov ta initiativ till förändring av dessa riktlinjer.

Förbundschefen ansvarar för att attestanter inom organisationen är informerade om attestreglernas innebörd för att säkerställa att den interna kontrollen är tillräcklig.

Verksamhetsledare ansvarar inom sin områdesgrupp för att attestanter är informerade om attestreglernas innebörd för att säkerställa att den interna kontrollen är tillräcklig.

Attestantens ansvar är att tillämpa fastställda anvisningar enligt denna attestregel.

## Krav på underlag

Fakturor eller annat underlag för utbetalning ska vara ställt till Kommunförbundet i Kalmar län eller namngivna verksamheter tillhörande organisationen och, i tillämpliga delar, innehålla uppgift om F-skattsedel, redovisningsnummer för mervärdeskatt och specificerat mervärdeskattebelopp. Vid arvodesutbetalningar ska av underlaget framgå om betalningsmottagaren har A- eller F-skatt.

Vidare ska verifikationen innehålla uppgifter om när den upprättats, när den ekonomiska händelsen inträffat, vad denna avser, vilket belopp det gäller, vilken motpart den berör samt i förekommande fall vilka handlingar som legat till grund för händelsen och var originalhandling förvaras.

## Attester och kontroller

Kontrollrutinerna ska utformas så att den interna kontrollen är tillräcklig. Följande krav ska beaktas:

- Ansvarsfördelningen ska vara tydlig. Huvudregeln är att ingen enskild arbetstagare eller uppdragstagare ensam ska hantera en transaktion från början till slut.

Vid kontroll får inte beroendeställning till kontrollerad förekomma. Den som utför kontrollen får inte kontrollera in- och utbetalningar till sig själv eller närstående. Detta innefattar också bolag och föreningar där den kontrollansvarige/attestanten eller närstående har ägarintressen eller ingår i ledningen. Utgifter av personlig karaktär beslutsattesteras av närmast överordnad chef.

Vid beställning av varor och tjänster ska beställaren försäkra sig om att kostnaderna ligger inom beslutad budgetram eller ha bifall från den som slutligt ska godkänna kostnaden (fakturan) före betalning, i normalfallet närmast överordnad chef.

### **Mottagningsattest**

Attesten innebär en kontroll av att varan eller tjänsten är levererad eller utförd, att leveransen överensstämmer med beställningen samt håller avtalad kvalitet. Vid denna kontroll ska även eventuell dubbelfakturering upptäckas. Kontrollen görs av den som beställt varan eller tjänsten.

Skulle det vid kontrollen upptäckas felaktigheter åligger det attestanten att vidta lämpliga



åtgärder. Vid behov görs detta i samråd med närmast överordnad chef och/eller ekonomifunktionen.

### **Beslutsattest**

Innebär kontroll av att beställningen och mottagningsattesten är gjord av behörig person, att behöriga beslut finns, att jäv inte föreligger, att priset är korrekt, att betalningsvillkor samt övriga villkor är uppfyllda och stämmer med ingångna avtal. Dessutom kontrolleras att verifikationen uppfyller krav enligt lagstiftning och att budgetmedel finns för ändamålet. Attesträtten är knuten till funktion och begränsad beloppsmässigt enligt atteststrukturen nedan.

Skulle det vid kontrollen upptäckas felaktigheter i fakturan åligger det attestanten att vidta lämpliga åtgärder. Vid behov görs detta i samråd med närmast överordnad chef och/eller ekonomifunktionen.

Löner och andra personalutgifter ska kontrolleras. Kontroll av att personen har arbetat på enheten, fått rätt lön och att övriga ersättningar är de som ska utgå och är rimliga ska göras.

### **Kontroll av betalningsmottagare**

Kontroll av betalningsmottagare ska alltid göras på transaktioner över 50 000 kr. Utbetalningar på lägre belopp granskas med stickprovskontroller.

## **Atteststruktur**

Följande struktur ska gälla för beslutsattester och ytterligare delegering får inte göras förutom för utsedda ställföreträdande chefer som övertar ordinarie chefs attesträtt.

Ingen får besluta om **disposition** av medel för egen räkning eller till sig själv. I sådana fall attesterar närmast överordnad chef.

Följande personer/funktioner har rätt att beslutsattestera för all verksamhet upp till 170 prisbasbelopp:

- Styrelsens ordförande
- Förbundschef

Verksamhetschef har rätt att inom sitt verksamhetsområde beslutsattestera upp till ett prisbasbelopp dock högst 10 000 kr avseende reseräkningar.



2024-04-11

Tjänsteskrivelse  
Förbundsöte

# Ny ersättare till ledamot från Västerviks kommun

## Förslag till beslut

Förbundsötet utser Marcus Fridlund (S) som ersättare i styrelsen utifrån Västerviks kommuns nominering.

## Bakgrund

Kommunfullmäktige i Västervik har beslutat att bevilja Dan Nilssons (S) avsägelse från uppdraget som personlig ersättare för Harald Hjalmarsson (M) i styrelsen för Kommunförbundet Kalmar län. Marcus Fridlund (S) har utsetts till ny personlig ersättare.

## Beslutsunderlag

- Dan Nilssons (S) avsägelse från politiska uppdrag i Västerviks kommun
- Fyllnadsval av ersättare i styrelsen för Kommunförbundet Kalmar län (S)

## Handläggare

Cecilia Frid

010-357 06 60

[cecilia.frid@kfkl.se](mailto:cecilia.frid@kfkl.se)



KF § 81

## **Dan Nilssons (S) avsägelse från politiska uppdrag i Västerviks kommun**

Diarienummer 2023/245

### **Sammanfattning av ärendet**

Dan Nilsson (S) har 27 april 2023 avsagt sig sina förtroendeuppdrag i Västerviks kommun. Avsägelsen ska gälla från 1 juni 2023.

Uppdragen avser ledamot i kommunfullmäktige, 2:e vice ordförande i kommunstyrelsen, vice ordförande i Västerviks Kommuns Förvaltnings AB, ersättare i stiftelsen Västerviks Utvecklingscentrum och ersättare i Kommunförbundet Kalmar län.

### **Förslag på mötet och beslutsgång**

Ordföranden föreslår att kommunfullmäktige godkänner avsägelsen och uppfattar att kommunfullmäktige bifaller förslaget.

### **Kommunfullmäktige beslutar**

att bevilja Dan Nilssons (S) avsägelse från uppdragen som ledamot i kommunfullmäktige, 2:e vice ordförande i kommunstyrelsen, vice ordförande i Västerviks Kommuns Förvaltnings AB, ersättare i stiftelsen Västerviks Utvecklingscentrum och ersättare i Kommunförbundet Kalmar län.

Beslutet är elektroniskt justerat.

Beslutet skickas till

Dan Nilsson

Länsstyrelsen Kalmar län

Kommunstyrelsen

Västerviks Kommuns Förvaltnings AB

Stiftelsen Västerviks Utvecklingscentrum

Kommunförbundet Kalmar län



KF § 88

## **Fyllnadsval av ersättare i styrelsen för Kommunförbundet Kalmar län (S)**

Diarienummer 2023/245

### **Sammanfattning av ärendet**

Kommunfullmäktige beslutade 29 maj 2023 att bevilja Dan Nilssons (S) avsägelse från uppdraget som personlig ersättare för Harald Hjalmarsson (M) i styrelsen för Kommunförbundet Kalmar län.

Socialdemokraterna har föreslagit Marcus Fridlund (S) till ny personlig ersättare.

### **Kommunfullmäktige beslutar**

att utse Marcus Fridlund (S) till ny personlig ersättare för Harald Hjalmarsson (M) i styrelsen för Kommunförbundet Kalmar län.

Beslutet är elektroniskt justerat.

Beslutet skickas till

Marcus Fridlund

Kommunförbundet Kalmar län