



Kommunförbundet
Kalmar län

Överenskommelse om modell för samverkan mellan regional samverkans- och stödstruktur och socialtjänsterna i Kalmar län

Beslutsdatum: 2022-11-11



BORGHOLMS
KOMMUN



Emmaboda
kommun



HULTSFREDS
KOMMUN



HÖGSBY
KOMMUN



Kalmar kommun



MÖNSTERÅS
KOMMUN



Mörbylånga
kommun



NYBRO KOMMUN



Oskarshamns
kommun



Torsås
kommun



Vimmerby
kommun



VÄSTERVIKS
KOMMUN



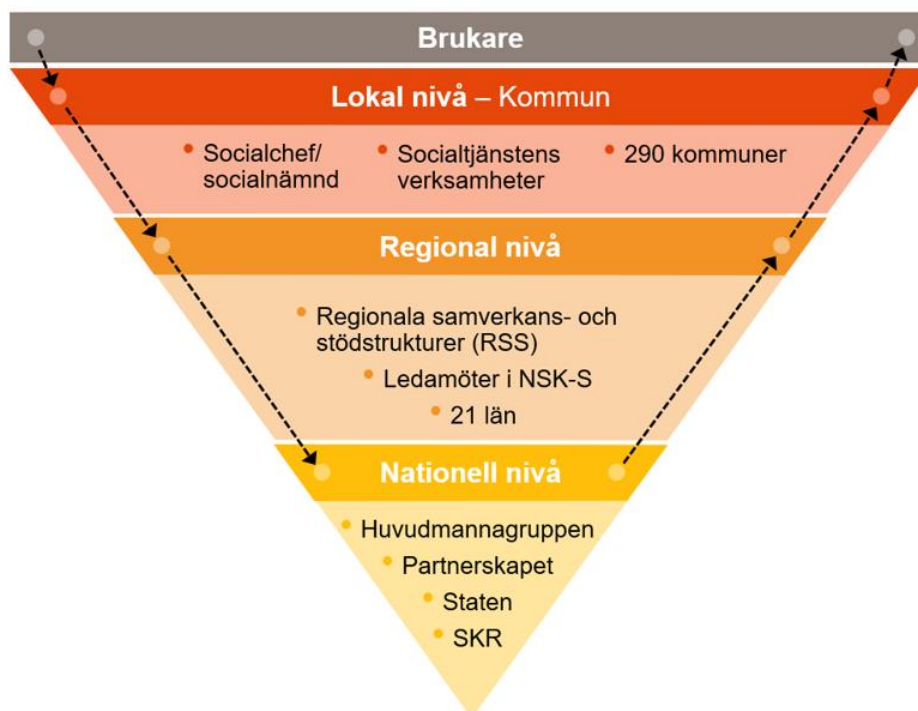
Inledning

Sveriges kommuner och regioner (SKR) och kommunerna arbetar gemensamt med nationell kunskapsstyrning¹ för att socialtjänsten och den kommunala hälso- och sjukvården ska bli mer jämlik, jämställd och evidensbaserad. Alla kommuner ska ha förutsättningar att bygga socialtjänstens stöd på bästa tillgängliga kunskap. Utgångspunkten är att bästa möjliga kunskap ska finnas tillgänglig vid varje möte mellan socialtjänstens personal och den enskilde. Det ska vara lätt att göra rätt och det ska finnas förutsättningar för lärande.

SKR utgör ett nationellt stöd för kommunerna i arbetet med kunskapsstyrning. De för dialog med statliga myndigheter om behov av kunskapsstöd inom socialtjänst och kommunal hälso- och sjukvård. De samordnar också nationella nätverk inom olika områden där representanter från samtliga län medverkar.

På regional nivå finns regionala samverkans och stödstrukturer (RSS). RSS uppgift är att stödja kommunerna i frågor som rör samverkan och kunskapsstyrning inom socialtjänst och kommunal hälso- och sjukvård. RSS stödjer kommunerna i dialogen om kunskapsutveckling och kunskapsstyrning på nationell nivå genom att representera länet i de nationella nätverken och vara en av parterna i Partnerskapet mellan RSS, SKR och Socialstyrelsen.

Nedanstående bild visar de aktörer som ingår i socialtjänstens kunskapsstyrning.



¹ Med kunskapsstyrning menas att utveckla, samordna, sprida och använda bästa tillgängliga kunskap. Kunskapsstyrningen består av kunskapsstöd, uppföljning och analys, verksamhetsutveckling och ledarskap.



Nätverket för social- och omsorgschefer (NSO) Kalmar län har tillsammans med Kalmar läns regionala samverkans- och stödstruktur (RSS) på Kommunförbundet enats om en gemensam modell för samverkan kring kunskapsstyrning. Modellen och det gemensamma samverkans- och utvecklingsarbetet går under benämningen Socialtjänst i samverkan Kalmar län (SSKL). Detta dokument beskriver samverkansmodellen.

Syftet med samverkan

Samverkan mellan RSS och socialtjänsterna i Kalmar län ska bidra till utvecklingen av en evidensbaserad praktik² anpassat till regionala och lokala prioriteringar. Kommunerna i länet ska ha förutsättningar att bygga socialtjänstens stöd på bästa tillgängliga kunskap.

Övergripande mål för samverkan

Genom samverkan skapa en jämlik, jämställd och evidensbaserad socialtjänst och kommunal hälso- och sjukvård med god kvalitet för invånarna i Kalmar län.

Socialstyrelsen har utifrån de lagkrav som finns ringat in sex kvalitetsdimensioner för vad som är att betrakta som god kvalitet inom vård och omsorg.

Kunskapsbaserad

Vården och omsorgen ska baseras på bästa tillgängliga kunskap och bygga både på vetenskap och beprövad erfarenhet.

Säker

Vården och omsorgen ska vara säker. Riskförebyggande verksamhet ska förhindra skador. Verksamheten ska också präglas av rättssäkerhet.

Individanpassad

Vården och omsorgen ska ges med respekt för individens specifika behov, förväntningar och integritet. Individen ska ges möjlighet att vara delaktig.

Effektiv

Vården och omsorgen ska utnyttja tillgängliga resurser på bästa sätt för att uppnå uppsatta mål.

Jämlik

Vården och omsorgen ska tillhandhållas och fördelas på lika villkor för alla.

Tillgänglighet

Vården och omsorgen ska vara tillgänglig och ges i rimlig tid. Ingen ska behöva vänta oskälig tid på den vård och omsorg som hen har behov av.



² Med evidensbaserad praktik avses att medvetet och systematiskt sträva efter att bygga vård och omsorg enligt bästa tillgängliga kunskap. Den professionelle väger samman sin expertis med bästa tillgängliga kunskap, den enskildes situation, erfarenheter och önskemål vid beslut om insatser.



Gemensam värdegrund

Tillsammans åstadkommer vi mer!

Genom öppenhet, dialog, delaktighet, närvaro, respekt, prestigelöshet och tillit skapar vi en hållbar samverkan till bästa möjliga nytta för länets invånare.

RSS Kalmar län - roll

Den regionala samverkans- och stödstrukturen är en gemensam resurs för kommunerna i Kalmar län som verkar på länsnivå för samverkan och utveckling inom kommunernas socialtjänst och kommunal hälso- och sjukvård. I uppdraget ingår att:

- stödja **samverkan** i frågor som rör socialtjänst och hälso- och sjukvård mellan länets 12 kommuner och mellan kommunerna och regionen
- stödja kommunerna i **dialogen** om kunskapsutveckling och kunskapsstyrning på nationell nivå
- stödja **utvecklingen** av kunskapsbaserad socialtjänst och kommunal hälso- och sjukvård på regional och lokal nivå anpassat till regionala och lokala prioriteringar genom att exempelvis
 - identifiera behov av kunskapsutveckling
 - samla och sprida bästa tillgängliga kunskap och beprövad erfarenhet
 - stödja systematisk uppföljning och analys
 - stödja systematiskt förbättringsarbete och implementering
 - stödja kompetensutveckling
 - verka för brukarmedverkan och brukarinflytande

RSS Kalmar län tar fram förslag på ett strategiskt styrdokument med övergripande mål och riktning för två år i taget med start vid varje ny mandatperiod samt årliga handlingsplaner för det gemensamma samverkans- och utvecklingsarbetet.

NSO Kalmar län - roll

Nätverket för social- och omsorgschefer Kalmar län är ett nätverk för samverkan och utveckling inom kommunernas socialtjänst och kommunal hälso- och sjukvård. NSO är ett forum för dialog om gemensamma strategiska frågor, samverkan, erfarenhetsutbyte och kollegialt stöd.

NSO utgör styrgrupp för det gemensamma samverkans- och utvecklingsarbete som bedrivs inom Socialtjänst i samverkan Kalmar län (SSKL). Nätverket uppmärksammar trender och tendenser, styr och leder i frågor som rör kunskapsstyrning och kunskapsutveckling inom socialtjänst och kommunal hälso- och sjukvård. NSO är också rådgivande och lyfter frågor till kommundirektörsnätverket.

NSO och social- och omsorgsnämndernas ordförande fastställer strategiskt styrdokument med övergripande mål och riktning för två år i taget med start vid varje ny mandatperiod. Årliga handlingsplaner för det gemensamma samverkans- och utvecklingsarbetet fastställs av NSO.



Representanter från NSO ingår i NSK-s och Nationella socialchefs nätverket.

NSO utser regionala representanter till de nationella nätverk som ingår i socialtjänstens system för kunskapsstyrning och som samordnas av SKR.

De nationella nätverken är;

- RSS (Regional samverkans- och stödstruktur)
- NSK-s (Nationell samverkansgrupp för kunskapsstyrning i socialtjänst)
- Socialchefs nätverket
- Barn och unga
- Digitalisering inom socialtjänsten
- Funktionshinder
- Psykisk hälsa
- Missbruk och beroende
- Kvinnofrid
- Äldre
- Analys och uppföljning i socialtjänsten

NSO utser även socialtjänstens regionala representanter till nationella och regionala nätverk som ingår i regionernas system för kunskapsstyrning inom hälso- och sjukvård samt till nätverk inom Läns gemensam ledning i samverkan inom socialtjänst och angränsande område hälso- och sjukvård och skolan.

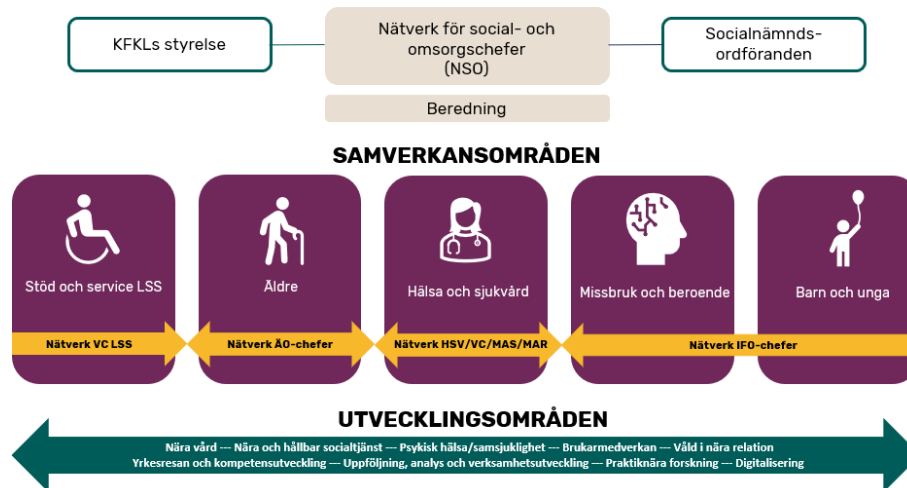
Organisation

NSO är styrgrupp för Socialtjänst i samverkan Kalmar län. Det gemensamma samverkans- och utvecklingsarbetet bedrivs inom ett antal fastställda samverkansområden vars operativa arbete styrs och leds av ett antal olika chefs- och strateginätverk. Dessa nätverk är Nätverket för verksamhetschefer LSS, Nätverket för äldreomsorgschefer, Nätverket för hälso- och sjukvård med verksamhetschefer HSL, MAS och MAR samt IFO-chefs nätverket.

Vissa utvecklingsområden är gemensamma för samtliga samverkansområden. Verksamhetsledaren och utvecklingsledarna RSS Kalmar län samordnar och stödjer nätverkens arbete. Arbetsgrupper kan tillskapas för gemensamt utvecklingsarbete inom och mellan samverkansområdena.



Socialtjänst i samverkan Kalmar län (SSKL)



Arbetsordning

Samtliga nätverk inom organisationen för Socialtjänst i samverkan Kalmar län utser ordföranden och vice ordföranden för ett år i taget. Vice ordföranden övergår till att bli ordföranden efter ett år som vice ordförande. Ordföranden och vice ordföranden bereder och fastställer dagordning till nätverkens möten med stöd av RSS Kalmar läns verksamhetsledare eller utvecklingsledare. Ordförande leder nätverkens möten.

Nätverken fastställer inför varje år ett årshjul för hur ofta och på vilket sätt nätverken ska träffas.

Ordförandeträffar för länets social- och omsorgsnämndsordförande anordnas två gånger per år.

NSO och social- och omsorgsnämndernas ordförande fastställer strategiskt styrdokument med övergripande mål och riktning för två år i taget med start vid varje ny mandatperiod. Årliga handlingsplaner för det gemensamma samverkans- och utvecklingsarbetet fastställs av NSO.

Prioritering av fokusområden sker i NSO och chefs- och strateginätverken under september. Ett förslag till strategiskt styrdokument med övergripande mål och riktning och handlingsplan presenteras för NSO i oktober. Parallellt under processens gång förankrar social- och omsorgscheferna förslaget med politiker i respektive kommun. Strategiskt styrdokument med övergripande mål och riktning och årlig handlingsplan beslutas på ordförandeträffen i november.

Finansiering av RSS Kalmar län

Socialtjänsterna finansierar enligt grundavtal:

- Utvecklingsledare Barn och unga 1,0 tjänst
- Utvecklingsledare Missbruk och psykisk hälsa 1,0 tjänst
- Utvecklingsledare Äldre och kommunal hälso- och sjukvård 1,0 tjänst.



Utöver grundavtal finansierar socialtjänsterna sammanlagt 2,0 tjänst från de statliga stimulansmedel som är riktade till att stödja länets kommuner i omställningen av hälso- och sjukvården till nära vård. Av dessa medel finansieras:

- Processledare Nära vård 1,0 tjänst
- Utvecklingsledare Stöd och service LSS 0,5 tjänst
- Utvecklingsledare Brukarmedverkan 0,5 tjänst

Tjänsterna med finansiering av statliga medel förlängs efter utvärdering med ett år i taget.

Verksamhetsledaren för RSS Kalmar län finansieras av kommunförbundets avtal med kommunerna för kurs och administration.